

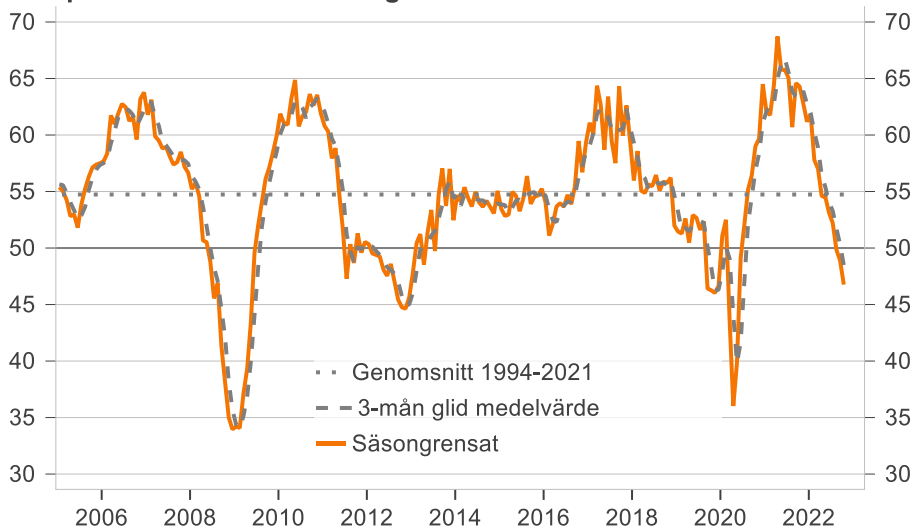
Inköpschefsindex

2022-11-01 08:30

PMI sjönk till 46,8 i oktober – bred nedgång i industrin

- I oktober föll PMI-total till 46,8 från 48,9 i september. Det är tredje månaden i rad som indexet befinner sig utanför tillväxtzonen och det står alltmer klart att den svagare omvärldskonjunkturen sätter allt djupare avtryck i svensk industri vilket inte minst avspeglas i en minskad orderingång både från export- och hemmamarknaden, säger Jörgen Kennemar, ansvarig för analysen av inköpschefsindex på Swedbank.
- Samtliga delindex föll i oktober jämfört med september där tre av fem index befinner sig utanför tillväxtzonen (50-nivån) för första gången på två år. Produktion, sysselsättning och leveranstider svarade för de största negativa bidragen till nedgången i PMI-total.
- Index för produktionsplanerna steg marginellt i oktober till 57,7 och är för femte månaden i rad under dess historiska genomsnitt (63,9). Det innebär att företagen blivit allt mindre optimistiska om att öka produktionen det närmaste halvåret.
- Pristrycket från leverantörsledet har dämpats under hösten men är fortfarande betydligt högre än normalt. I oktober noterades index för rå- och insatsvarupriser till 69,0 från 71,2, vilket är långt högre än indexets historiska genomsnitt (58,4). Det minskade efterfrågetrycket i industrin talar dock för ett lägre pristryck från leverantörsledet även om en svag krona och höga energipriser kan delvis motverka detta, säger Jörgen Kennemar.

Inköpschefsindex-tillverkningsindustrin



PMI

(Purchasing Managers' Index)

Säsongrensat

2022	okt	46,8
	sep	48,9
	aug	49,8
	jul	52,2
	jun	53,1
	maj	54,5
	apr	54,6
	mar	57,0
	feb	57,8
	jan	61,8
	dec	61,2
	nov	62,8
2021	okt	64,3

Inköpschefsindex (PMI - Purchasing Managers Index) är en konjunkturmätare för den svenska ekonomin som genomförs i samarbete mellan Swedbank och Silf för dels tillverkningsindustrin dels tjänstesektorn. Målet med PMI är att snabbt mäta den rådande konjunkturen. Varje månad inhämtas konjunkturstatistik från inköpschefer som ingår i en svarspanel. Ett index över 50 indikerar tillväxt medan ett index under 50 innebär en nedgång. Inköpschefsindex för tillverkningsindustrin publiceras den första bankdagen varje månad kl. 08:30 och Inköpschefsindex för tjänstesektorn publiceras den tredje bankdagen varje månad kl. 08:30. Undersökningen gjordes mellan 11–27 oktober.

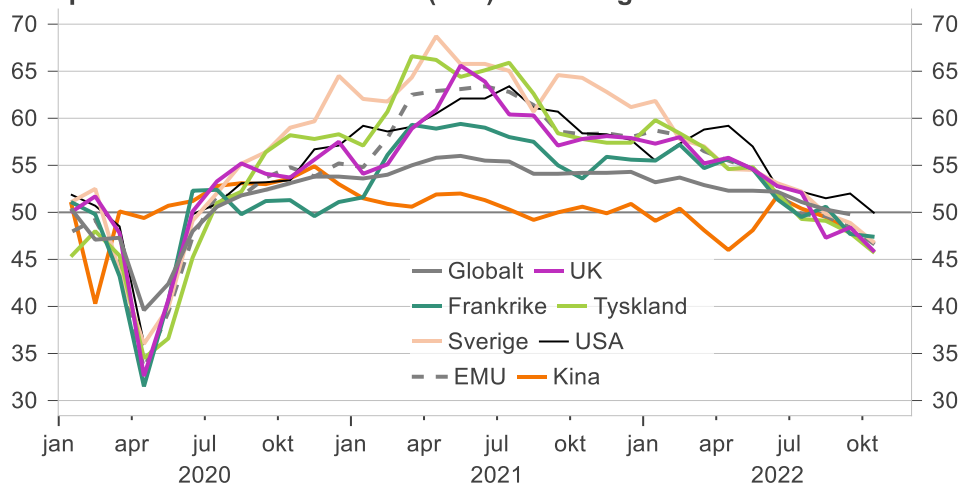
Nästa publicering av Inköpschefsindex: torsdagen den 1 december 2022

Jörgen Kennemar, Swedbank, tfn 070- 643 83 29, jorgen.kennemar@swedbank.se
 Anna Sjöblom, Silf, tfn 070 – 024 35 90, ansj@silf.se

Färdigställt: 31 okt 22, 20:59. Distribuerad: 1 november 2022, 08:30. Vänligen se ansvarsbegränsning i slutet av dokumentet.

Det säsongsrensade värdet för **PMI-total** sjönk till 46,8 i oktober från nedreviderade 48,9 i september och 49,8 i augusti. Tre månader i rad under tillväxtzonen innebär att industrin befinner sig i en krympande tillväxtfas för första gången sedan andra kvartalet 2020. På årsbasis har PMI-total fallit med närmare 15 indexenheter under augusti-oktober jämfört med samma period ifjol, vilket inte minst drivs av en minskad ordergång och lägre leveranstider. Allt fler länder uppvisar nu PMI-tal under 50-strecket. I eurozonen var PMI i oktober under 50-nivån för fjärde månaden i rad. I USA noterades indexet till strax under 50-strecket för första gången på dryga två år men även i Kina är det en fortsatt trög industrikonjunktur.

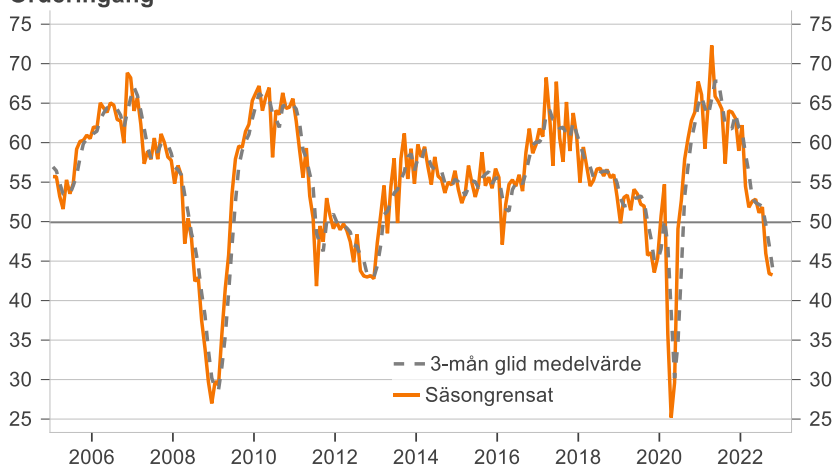
Inköpschefsindex för industrin (PMI) i olika regioner



Källa: IHS Markit, och Swedbank

Orderingången till svensk industri har märkbart försvagats under de senaste månaderna. Delindex för **orderingång** backade i oktober till 43,3 från 43,4, vilket är tredje månaden i rad som indexet är under 50-strecket och långt under det historiska genomsnittet (55,6). Det är indexnivåer som inte uppmätts sedan pandemiåret 2020 och visar att minskningen i orderingången blivit alltmer utbredd i industrin. Den svagaste utvecklingen är på hemmamarknaden där indexet noterades till 38,2 och antyder om en svag inhemsk efterfrågan i svensk ekonomi. Index för exportorderingången steg marginellt i oktober till 45,2 men är alltjämt utanför tillväxtzonen, vilket också är en avspegling den svagare omvärldskonjunkturen.

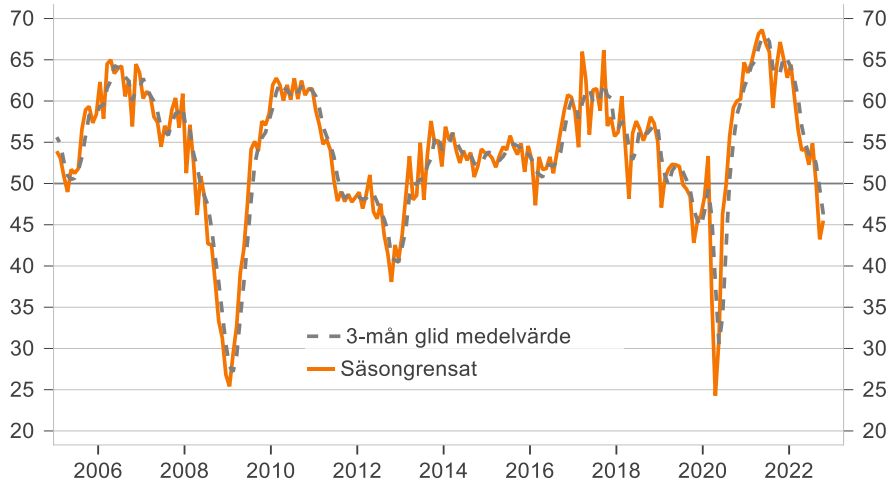
Orderingång



I oktober noterades index för industriföretagens **orderstockar** till 45,5 jämfört med 43,2 i september. Det innebär att orderstockarna fortsätter att krympa om än i något mindre

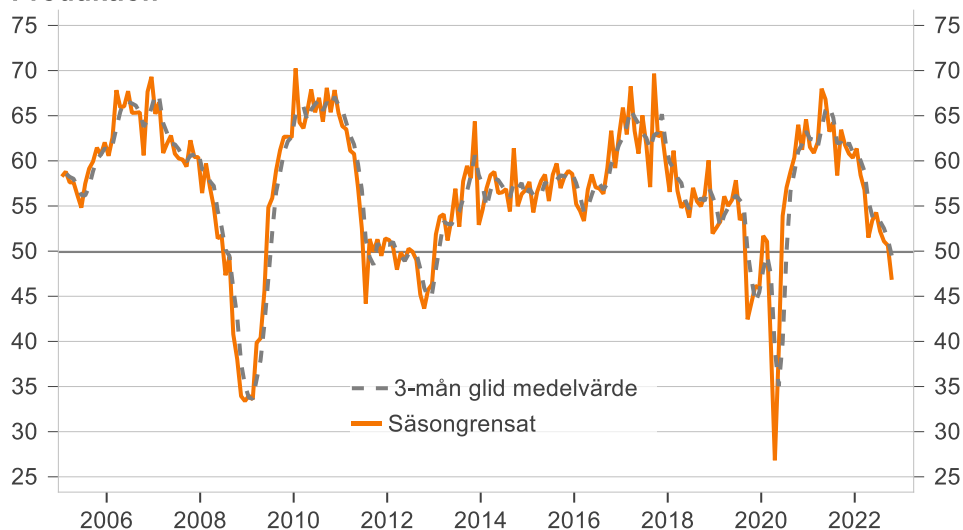
omfattning jämfört med i september. Detta är ett tydligt omslag jämfört med i början av året då indexet var över 60-nivån och långt över dess historiska genomsnitt (53,8). Tidigare uppbyggda orderstockar under 2021 och 2022 betas nu av i en snabbare takt när inflödet av nya ordrar minskar.

Orderstockar



Delindex för **produktion** föll med 3,8 indexenheter i oktober till 46,8 jämfört med 50,6 i september och svarade för det största negativa bidraget till nedgången i PMI-total (1,0 indexenhet). Det är första gången sedan maj 2020 som delindexet är under 50-nivån även om ett enskilt månadsutfall ska tolkas med viss försiktighet. Den nedåtgående trenden i delindexet är dock tydlig. Produktionen tappar alltmer fart, vilket förefaller rimligt med tanke på nedgången i orderingen även om produktionen tillfälligt kan ha hållits uppe i och med att företagen dragit ned ineliggande orderstockar. Det finns således en risk att delindexet kan backa ytterligare de närmaste månaderna om orderläget fortsätter att försvagas.

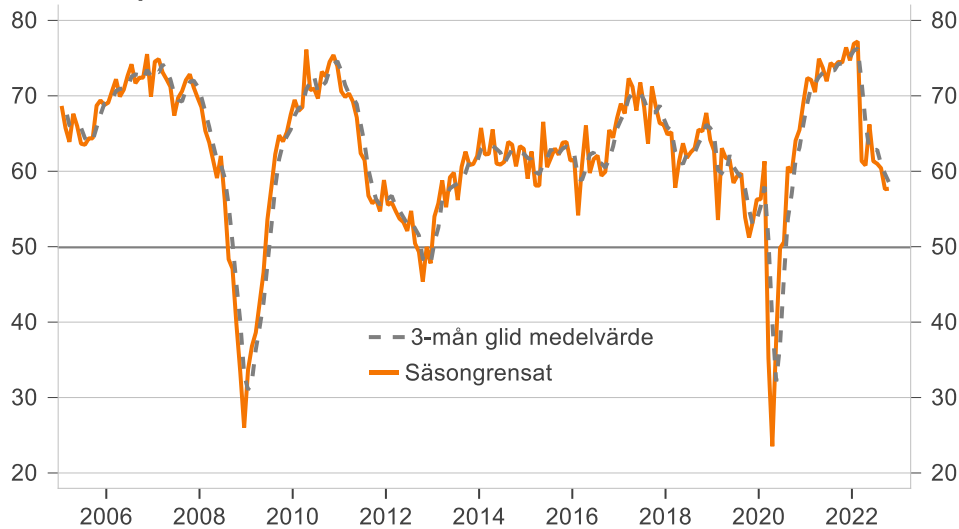
Produktion



Det säsongrensade indexet för *produktionsplaner* steg marginellt i oktober till 57,7 från 57,6 i september medan det orensade indexet kom in svagare (51,0). Sedan i våras har produktionsplanerna i industrin pekats nedåt och är för femte månaden i rad

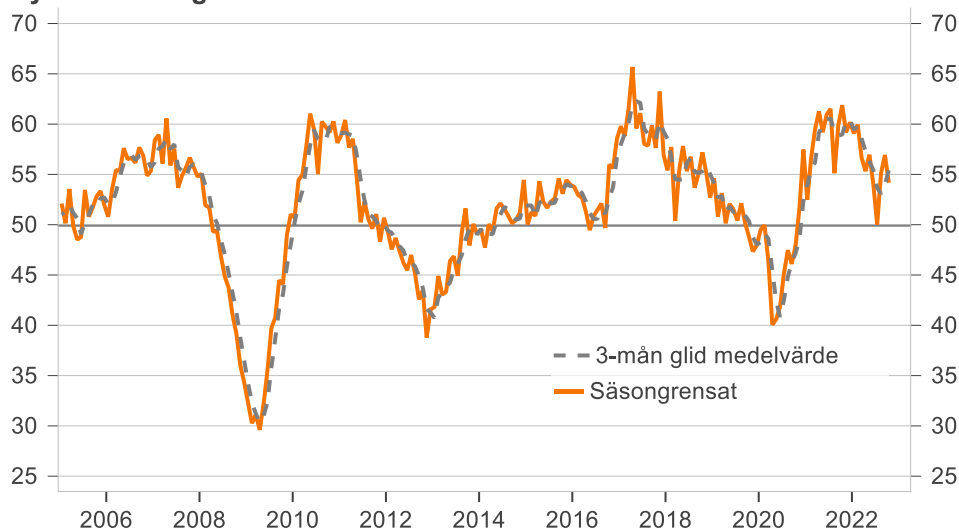
under indexets historiska genomsnitt (63,9) i säsongsrensade termer. Den försämrade omvärldskonjunkturen med risk för en annalkande lågkonjunktur har dämpat industriföretagens produktionsplaner men befinner sig än så länge på högre nivåer än vid tidigare konjunkturedgångar.

Planerad produktion



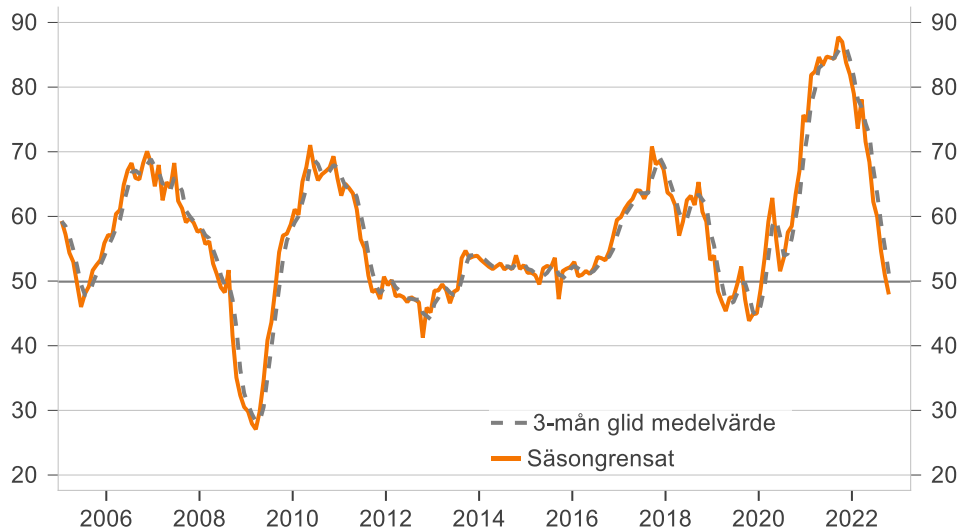
Delindex för **sysselsättning** sjönk i oktober till 54,2 från 56,9 i september och svarade för det näst största negativa bidraget till nedgången i PMI-total (0,6 indexenheter). Att delindexet alltjämt befinner sig i tillväxtzonen (24:e månaden i rad) visar dock på ett robust nyanställningsbehov men med ökade utmaningar när omvärldskonjunkturen försvagas. Under den senaste tre månadsperioden (aug-okt) steg till och med delindexet med närmare två indexenheter till 55,4 jämfört med närmast föregående period. Nästkommande månader kommer att bli ett test på hur motståndskraftigt nyanställningsbehovet är i industrin när orderingen försvagas och produktionsplanerna blivit mindre expansiva.

Sysselsättning



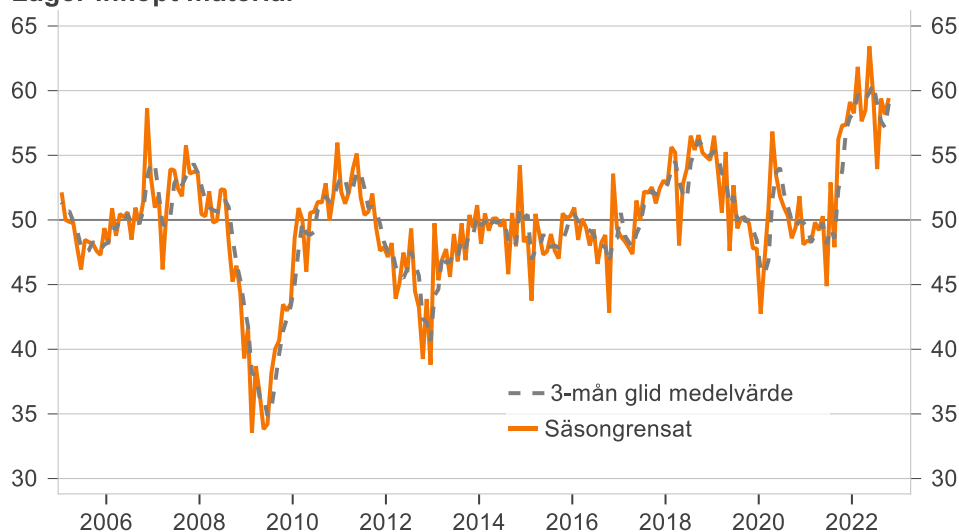
Delindex för **leverantörernas leveranstider** fortsätter att falla i snabb takt. Sedan toppnivån i september ifjol har indexet sjunkit med hela 40 indexenheter och är nu på nivåer som inte noterats sedan pandemiåret 2020. I oktober sjönk delindexet för sjunde månaden i rad och noterades till 47,9 jämfört med 50,9 i augusti, vilket drog ned PMI-total med 0,4 indexenheter. Kortare leveranstider är normalt sett ett tecken på ett minskat efterfrågetryck i industrin men kan också ha sjunkit på grund av minskade leveransstörningar i och med en svagare global industrikonjunktur.

Leverantörernas leveranstider



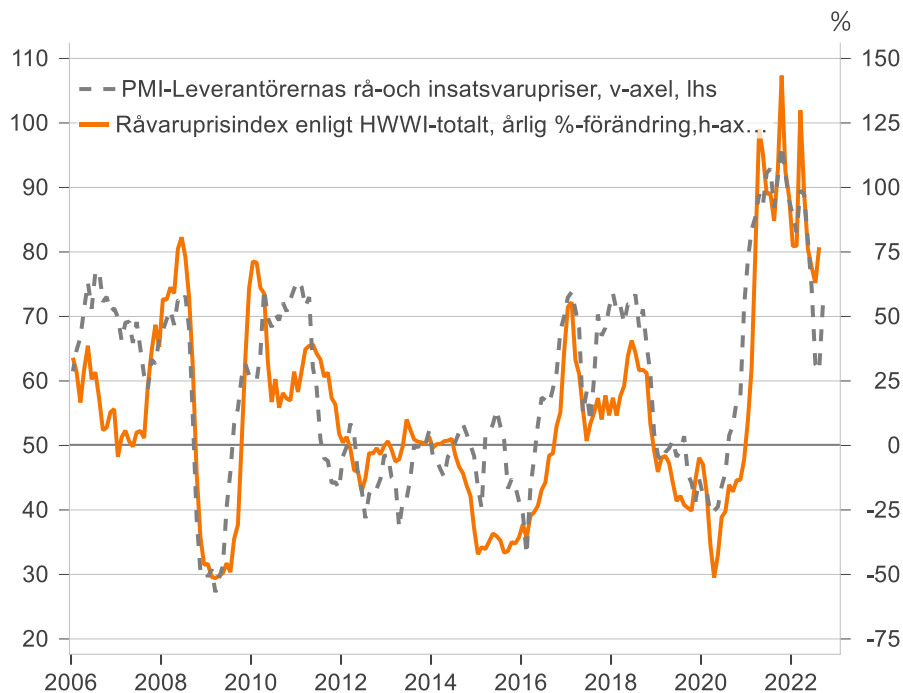
Delindex för industrins **lager av inköpt material** steg i oktober med 1,2 indexenheter till 59,4 jämfört med september. Lagerförändringen innebär ett negativt bidrag till PMI-total med 0,1 indexenheter då en ökning i företagens insatsvarulager tolkas som minskad aktivitetsnivå i industrin. Indexnivån är kvar på historiskt höga nivåer och visar på en fortsatt utbredd lageruppbyggnad i industrin. Lageruppbyggnaden kan vara frivillig för att säkra tillgången på rå- och insatsvaror men kan också vara ofrivillig i och med en svagare efterfrågan och lägre produktion.

Lager inköpt material



Index för *leverantörernas rå- och insatsvarupriser* sjönk i oktober till 69,0 från 71,2 i september. Även om pristrycket från leverantörsledet har dämpats efter rekordnivåerna i våras är det fortfarande en övervikt av företag som upplever stigande rå- och insatsvarupriser trots sjunkande globala råvarupriser. Det innebär att indexet alltjämt är högre än dess historiska genomsnitt (58,4), vilket sannolikt kan hänga samman med kronförsvagningen, inte minst mot dollarn. Prisökningarna berör alltjämt ett stort antal produkter allt ifrån metaller, energi, plaster, kemikalier, trävaror, förpackningsmaterial, elektroniska komponenter till transporter, vilket framgår av tabellen nedan.

Leverantörernas insatsvarupriser



Viktiga rå-och insatsvaror där priserna har stigit eller sjunkit i oktober

Stigande priser oktober

	<i>Antal månader</i>
Plaster	27
Stål	23
Wellpapp	19
Elektriska komp	21
Transporter	20
Kemikalier	19
Trävaror	19
EI	13
Drivmedel	1
Aluminium	1

Sjunkande priser i oktober

Antal månader

Inköpschefsindex
Avseende oktober månad 2022, fortsättning

Silf / Swedbanks inköpschefsindex - PMI, säsongrensat

	PMI		Ingår i PMI					Övriga nyckeltal					Prognos	
	Total-index	Order-ingång	Produktion	Syssel-sättning	Leverans-tider	Lager	Order-ingång export	Order-ingång hemmar-närmarknad	Order-stock	Rå-/insats-varupriser	Import	Planerad produktion närmaste halvåret		
2015 jan	53,5	54,1	57,7	50,0	51,3	48,7	53,7	52,7	53,6	43,5	54,2	59,0		
feb	52,8	52,3	54,3	51,3	51,3	43,8	49,6	51,4	53,1	40,3	50,2	62,6		
mar	53,0	53,5	56,6	50,9	50,9	50,5	50,9	52,7	52,0	51,3	53,1	58,1		
apr	55,0	57,1	57,8	54,3	49,5	48,9	53,6	53,6	53,4	52,0	52,7	58,1		
maj	54,6	54,9	58,5	52,3	52,0	47,3	52,0	52,0	54,4	53,3	51,6	66,6		
jun	53,3	53,1	55,5	51,7	52,3	47,6	51,2	48,0	54,1	55,5	50,2	60,5		
jul	54,4	54,7	58,5	52,3	52,1	48,9	51,7	52,1	55,8	52,9	51,6	61,8		
aug	56,4	58,8	59,7	52,6	53,6	47,6	55,3	54,4	54,4	50,8	51,7	63,0		
sep	53,9	54,5	57,0	54,6	47,2	47,0	51,7	53,7	53,5	43,3	50,5	62,2		
okt	54,6	55,6	58,3	53,1	51,5	50,5	51,8	54,1	54,9	44,8	53,6	63,8		
nov	54,6	54,2	58,9	54,4	51,9	50,2	51,0	55,0	51,4	43,6	54,5	63,9		
dec	55,2	56,7	58,6	54,0	52,2	50,3	55,1	52,8	54,6	41,3	53,5	61,4		
2016 jan	54,1	55,6	55,2	53,8	53,0	51,0	50,8	55,1	52,8	39,3	52,9	61,5		
feb	51,1	47,1	54,5	52,9	50,7	48,5	47,4	49,1	47,4	33,1	50,8	54,2		
mar	52,2	52,1	53,3	52,7	51,0	50,1	49,1	51,9	53,2	43,4	51,2	60,8		
apr	53,7	54,7	56,8	51,3	51,6	49,4	55,9	51,8	51,7	48,1	54,7	66,1		
maj	54,0	55,3	58,5	49,5	51,1	48,0	51,7	55,4	51,8	53,2	52,9	59,8		
jun	53,7	54,5	57,1	50,9	52,0	49,3	51,0	52,2	53,2	57,4	52,3	61,6		
jul	54,7	55,9	56,9	51,5	53,7	46,6	53,1	55,1	51,2	57,0	51,9	62,1		
aug	53,9	53,9	56,4	52,1	53,5	48,3	51,1	49,0	53,8	56,4	52,2	59,4		
sep	55,5	58,8	59,2	49,7	53,2	48,8	54,1	55,3	56,3	58,8	52,0	59,9		
okt	59,5	61,8	63,3	56,0	54,6	42,8	55,1	57,1	58,8	61,4	55,5	65,5		
nov	56,7	58,7	59,2	55,6	56,9	53,6	54,7	54,7	60,7	67,8	53,5	64,4		
dec	59,3	59,8	62,8	58,6	59,5	49,3	57,2	57,9	60,5	70,0	56,5	67,0		
2017 jan	61,1	61,8	65,9	59,8	59,9	48,7	56,7	58,3	58,7	73,0	55,3	69,0		
feb	60,1	60,8	62,9	58,8	61,2	48,4	57,2	60,0	54,4	73,8	55,4	67,7		
mar	64,4	68,2	68,2	61,6	62,1	47,9	63,3	66,3	66,0	71,0	63,6	72,3		
apr	62,7	63,4	63,3	65,7	62,7	47,4	58,7	61,2	62,6	68,2	56,6	71,2		
maj	58,7	57,1	60,8	59,6	64,0	51,5	57,3	55,1	55,9	55,0	58,7	68,0		
jun	63,4	67,7	65,0	61,1	64,0	50,0	59,7	61,3	61,3	58,3	60,6	71,8		
jul	59,4	60,6	61,8	58,0	62,7	52,2	56,2	55,0	61,5	53,6	57,1	68,5		
aug	57,5	57,6	57,1	57,9	64,0	52,1	55,9	50,2	58,8	60,5	57,0	63,7		
sept	64,3	65,2	69,7	59,9	70,8	52,5	58,5	57,0	66,2	70,3	58,9	71,2		
okt	60,0	58,9	62,7	57,6	68,1	51,3	55,7	54,9	57,0	67,0	53,2	68,6		
nov	62,6	63,8	63,2	63,2	68,5	52,4	59,5	57,5	58,0	68,3	55,6	66,4		
dec	59,4	60,9	59,8	57,0	67,3	53,1	58,0	56,2	55,7	71,4	58,1	66,2		
2018 jan	56,0	55,0	56,6	55,4	63,7	52,8	53,8	52,7	56,2	73,6	57,2	64,9		
feb	58,6	59,5	61,1	57,7	63,2	55,6	57,8	55,9	60,6	70,9	59,6	65,2		
mar	55,1	57,0	56,7	50,4	61,7	55,2	53,4	53,9	54,4	71,6	57,4	57,8		
apr	54,9	54,5	54,8	55,3	57,0	48,0	52,5	52,7	48,2	69,0	55,7	61,3		
maj	55,6	55,2	55,5	57,8	59,2	52,8	53,9	53,6	56,1	71,9	55,9	63,7		
jun	55,5	56,7	53,7	55,3	62,5	54,0	51,7	52,5	57,6	71,9	53,8	61,8		
jul	56,5	56,8	57,0	56,8	63,2	56,5	56,8	52,9	56,6	73,4	57,2	62,5		
aug	55,1	55,8	55,5	53,7	61,8	55,4	53,8	50,9	55,2	68,2	55,2	63,1		
sep	55,9	56,6	55,0	55,1	65,3	56,6	55,4	50,3	56,3	71,1	57,1	65,5		
okt	55,8	55,6	56,2	57,2	60,7	55,2	54,4	51,8	58,1	65,7	55,5	65,3		
nov	56,2	56,0	60,1	55,1	59,2	54,9	53,5	52,4	57,3	61,1	57,6	67,7		
dec	52,0	53,1	52,0	52,7	53,3	54,6	51,9	51,3	55,1	51,9	51,4	64,2		
2019 jan	51,5	49,8	52,6	54,6	54,0	56,5	51,3	49,1	47,1	48,5	50,0	62,7		
feb	51,3	53,1	53,3	50,8	48,4	53,8	51,6	51,0	50,6	47,5	52,2	53,5		
mar	52,6	53,3	56,1	53,1	46,8	50,6	53,1	51,1	51,8	49,0	51,4	63,1		
apr	50,5	51,4	55,0	50,1	45,4	55,3	51,3	50,6	52,3	49,6	51,6	61,8		
maj	52,9	54,1	55,7	52,1	47,4	47,6	51,8	49,1	52,3	50,8	51,0	61,6		
jun	52,7	53,5	57,9	51,5	47,5	52,7	51,6	49,5	52,1	48,2	54,2	58,5		
jul	51,6	52,2	53,4	50,4	49,6	49,4	50,6	50,2	49,9	49,1	49,9	59,4		
aug	52,4	52,0	54,1	52,1	52,2	50,2	49,6	50,0	49,3	51,2	51,1	59,7		
sep	46,4	45,7	42,4	50,2	47,1	50,2	43,9	46,0	48,5	45,5	48,6	53,9		
okt	46,3	46,1	44,3	48,8	43,9	49,7	47,8	43,3	42,8	44,4	45,0	51,2		
nov	46,0	43,6	46,2	47,3	44,9	47,8	44,6	42,6	45,4	41,3	41,0	53,4		
dec	46,7	45,4	45,9	48,0	45,0	47,8	45,3	42,0	46,1	44,8	44,1	56,3		
2020 jan	51,1	50,7	51,7	49,5	48,8	42,8	47,8	45,2	48,4	42,4	52,1	56,3		
feb	52,5	54,7	51,1	50,0	53,5	46,9	53,1	51,3	53,3	43,0	47,2	61,3		
mar	43,6	35,8	39,3	46,3	59,2	50,9	35,8	37,8	36,3	39,5	49,6	35,2		
apr	36,0	25,2	26,8	40,1	62,9	56,8	22,8	24,9	24,3	39,9	35,5	23,5		
maj	39,9	29,6	39,0	40,6	56,5	53,4	28,7	33,2	31,1	40,5	35,7	37,7		
jun	49,1	49,1	53,9	41,9	51,5	51,8	45,1	47,9	46,3	43,6	41,9	49,8		
jul	52,0	52,7	57,0	45,2	53,7	51,0	50,8	49,3	49,8	45,6	46,1	50,6		
aug	55,2	57,9	58,8	47,5	57,5	50,3	57,5	53,1	55,8	51,2	52,0	60,6		
sep	56,4	60,6	60,4	46,1	58,5	48,6	59,8	56,1	59,2	52,9	50,3	59,8		
okt	59,0	62,8	64,0	48,0	63,4	49,4	58,4	57,7	60,0	57,4	54,4	64,1		
nov	59,7	63,9	61,2	51,7	67,1	51,8	61,3	54,1	60,2	57,6	58,0	65,5		
dec	64,5	67,7	64,6	57,5	75,7	48,1	67,9	59,8	64,7	71,6	60,1	69,1		
2021 jan	62,1	66,1	61,5	52,5	74,7	48,4	61,6	58,7	63,4	78,8	61,2	72,4		
feb	61,8	59,2	60,9	56,7	81,9	48,3	55,5	54,6	64,6	83,5	53,9	72,1		
mar	64,3	65,2	62,1	59,5	82,4	49,8	61,9	61,5	66,5	85,4	58,2	70,5		
apr	68,7	72,3	68,0	61,3	84,6	49,2	67,6	63,4	68,2	88,9	61,7	74,9		
maj	65,8	65,9	66,8	59,2	83,4	50,3	64,0	61,4	68,6	87,3	60,4	73,7		
jun	65,8	65,2	63,2	60,9	84,7	44,9	62,3	58,5	67,0	92,2	57,5	71,9		
jul	65,0	64,3	64,2	61,5	84,6	52,9	60,0	59,0	66,0	92,8	56,8	74,4		
aug	60,7	57,3	58,4	55,1	84,4	47,9	58,0	54,1	59,1	86,4	55,7	73,9		
sep	64,6	64,0	63,5	59,9	87,8	56,3	60,0	60,1	64,1	91,2	56,1	74,5		
okt	64,3	63,9	61,8	61,9	87,0	57,3	60,0	60,7	67,2	97,3	56,8	74,4		
nov	62,8	63,1	60,8	59,2	83,8	57,4	58,4	61,4	65,0	92,2	55,5	76,4		
dec	61,2	59,0	60,3	60,2	81,9	59,1	58,0	57,7	62,8	88,0	56,5	74,7		
2022 jan	61,8	62,2	61,4	59,1	79,0	58,2	56,5	59,0	64,4	85,6	54,1	76,9		
feb	57,8	54,5	58,4	59,9	73,6	61,8	54,6	55,7	60,4	83,1	59,1	77,2		
mar	57,0	51,8	56,8	56,6	78,1	57,6	47,5	53,4	56,5	89,6	49,2	61,4		
apr	54,6	52,6	51,5	55,3	71,6	58,5	50,0	51,9	54,0	89,0	50,3	60,8		
maj	54,5	52,8	53,4	57,0	68,4	63,4	49,9	54,5	54,2	81,8	52,2	66,2		
jun	53,1	51,1	54,3	54,1	62,3	59,6	49,8	50,5	52,3	74,4	50,0	61,3		
jul	52,2	51,8	52,2	50,0	59,9	53,9	51,6	51,4	54,9	62,5	53,8	61,0		
aug	49,8	46,0	51,1	55,1	54,6	59,4	47,0	43,4	50,0	61,1	49,0	60,4		
sep	48,9	43,4	50,6	56,9	50,9	58,2	44,3	38,0	43,2	71,2	50,7	57,6		
okt	46,8	43,3	46,8	54,2	47,9	59,4	45,2	38,2	4					

Inköpschefsindex
Avseende oktober månad 2022, fortsättning

Silf / Swedbanks inköpschefsindex - PMI, icke säsongrensat

	PMI Ingår i PMI					Övriga nyckeltal					Prognos	
	Total-index	Order-ingång	Produktion	Syssel-sättning	Leverans-tider	Lager	Order-ingång export	Order-ingång hemma-marknad	Order-stock	Rå-/insats-varupriser	Import	Planerad produktion närmaste halvåret
2015 jan	53,5	55,5	58,5	47,4	50,0	47,4	56,5	53,0	54,3	43,6	55,2	61,4
feb	54,2	55,9	56,3	50,9	51,4	45,0	51,4	53,2	56,8	43,2	50,9	68,0
mar	55,7	57,9	60,5	52,6	52,2	51,4	54,8	56,7	54,9	53,9	55,3	62,5
apr	58,0	62,7	62,3	54,7	51,4	50,5	57,3	59,3	57,5	55,0	55,6	60,2
maj	56,7	58,3	61,9	53,9	52,2	48,6	53,9	55,5	56,1	56,6	53,1	65,9
jun	55,8	56,5	59,0	55,1	54,2	50,5	55,1	50,5	58,1	57,0	52,6	60,8
jul	51,3	50,5	51,5	51,5	53,1	49,5	48,5	47,0	54,0	53,0	47,5	59,9
aug	56,0	58,3	60,6	51,4	52,8	48,6	53,7	55,6	55,6	49,5	50,9	62,8
sep	54,6	54,6	57,6	57,1	47,1	46,5	52,1	53,0	51,7	41,8	50,4	59,7
okt	52,1	50,0	54,5	52,7	50,8	46,8	47,7	50,4	51,2	40,4	51,9	58,5
nov	52,3	49,2	55,9	53,6	50,8	47,9	47,2	51,6	46,4	40,9	53,3	61,6
dec	51,7	51,7	53,8	50,4	50,4	49,1	50,4	47,4	49,6	38,1	51,7	61,0
2016 jan	53,9	56,1	56,0	51,8	51,3	50,0	53,0	55,0	53,0	39,2	53,5	63,5
feb	52,5	50,8	56,4	52,6	50,4	49,1	49,6	50,9	50,9	35,9	51,3	59,3
mar	54,8	56,3	57,1	54,6	52,3	50,9	52,8	55,4	55,5	46,0	52,8	65,0
apr	56,3	59,7	60,6	51,4	53,6	50,5	58,9	57,1	55,8	50,9	56,8	67,7
maj	56,0	58,9	61,2	50,9	51,4	49,1	53,3	59,0	53,7	56,7	54,3	58,6
jun	55,9	57,3	60,1	53,9	54,0	52,0	54,4	54,4	57,3	58,7	54,9	61,9
jul	51,6	51,5	50,0	50,5	55,1	47,4	50,5	50,0	49,0	57,4	48,0	61,0
aug	53,3	53,2	57,2	50,5	52,3	49,1	49,1	50,5	54,7	54,6	51,4	59,0
sep	56,3	59,1	59,9	52,5	53,0	49,0	54,5	54,5	55,1	56,9	52,5	57,6
okt	57,3	56,5	60,1	56,1	53,6	39,6	51,5	53,6	55,1	57,5	54,0	60,6
nov	54,8	54,5	57,2	54,5	56,1	51,7	51,7	51,7	56,2	65,2	52,7	62,6
dec	56,0	55,3	58,5	54,9	57,5	47,8	53,2	53,2	55,9	66,7	54,9	66,7
2017 jan	60,6	61,5	66,5	58,5	57,7	47,9	58,1	58,0	58,6	73,0	55,6	69,9
feb	61,8	65,0	65,3	58,6	60,7	48,4	60,1	62,0	58,0	76,8	56,1	72,2
mar	66,9	72,2	71,4	63,4	63,8	48,4	66,7	69,1	67,7	73,7	64,6	76,3
apr	64,9	67,5	66,3	65,4	65,4	48,0	60,8	65,7	66,7	71,2	57,8	72,6
maj	60,6	60,9	62,9	60,9	64,8	52,8	58,7	58,7	58,2	58,6	59,9	67,0
jun	65,3	69,9	67,7	63,6	66,1	52,7	62,4	63,4	65,1	59,1	63,4	72,3
jul	56,5	56,2	55,2	57,4	64,4	53,2	54,1	50,5	58,8	54,1	53,7	67,9
aug	56,9	56,9	58,0	56,4	62,2	52,8	53,7	52,2	59,8	58,2	56,4	63,3
sept	65,1	65,6	70,6	62,6	70,3	53,3	58,9	56,3	65,6	68,2	60,0	69,3
okt	58,0	54,2	59,8	58,2	66,5	48,4	52,6	51,5	53,1	63,4	51,6	63,5
nov	60,8	60,1	61,6	61,7	67,5	51,0	56,9	54,2	53,7	65,6	55,2	64,6
dec	56,2	56,6	55,7	53,1	64,9	50,9	54,5	51,8	51,3	68,0	56,6	65,9
2018 jan	55,4	54,1	57,3	54,6	60,9	51,9	54,5	52,3	55,9	74,1	57,3	65,1
feb	60,8	64,3	63,9	57,7	63,1	55,1	61,4	58,2	64,4	74,3	60,6	69,2
mar	57,6	60,8	59,3	52,0	64,3	55,4	56,8	56,1	55,7	74,5	57,7	61,9
apr	56,8	57,6	57,1	54,8	60,8	48,4	53,8	56,5	52,2	72,6	56,0	62,4
maj	57,6	59,3	57,1	59,1	60,8	54,6	55,1	57,2	58,8	75,3	56,8	63,2
jun	57,1	58,4	56,2	57,4	64,6	56,8	54,1	54,6	60,7	71,9	56,8	62,9
jul	53,6	52,4	50,6	56,5	64,7	57,7	54,7	48,8	53,6	73,5	54,1	62,4
aug	54,6	55,4	56,5	52,8	59,2	56,0	51,6	53,3	56,5	65,8	55,0	63,0
sep	56,6	57,0	56,4	57,6	64,5	57,6	55,8	50,0	56,4	68,6	58,7	64,0
okt	53,7	51,1	53,4	57,9	58,4	52,8	51,7	48,3	53,9	62,4	53,4	59,6
nov	54,4	52,7	58,6	53,2	57,5	53,8	51,1	48,9	52,7	58,1	57,5	65,6
dec	48,8	48,7	48,1	48,7	50,6	51,9	48,7	46,8	50,6	48,7	50,0	63,3
2019 jan	50,9	48,9	53,5	54,0	50,6	55,2	51,7	48,9	47,1	49,4	50,0	62,6
feb	53,9	58,4	56,6	51,2	48,8	53,0	56,0	53,6	54,9	51,2	53,7	57,2
mar	55,0	56,9	58,0	54,3	50,5	50,5	56,4	52,7	52,7	52,1	51,1	67,0
apr	52,2	53,7	56,7	49,4	50,6	55,5	51,8	53,7	56,1	53,7	51,2	62,8
maj	54,9	58,2	57,1	53,5	50,0	50,0	52,9	52,9	55,3	54,1	51,8	61,8
jun	54,0	55,0	60,0	53,1	49,4	55,6	53,8	51,9	54,4	47,5	56,9	60,0
jul	49,0	48,1	47,4	50,7	50,7	50,7	48,7	46,8	46,8	48,7	47,4	59,7
aug	51,9	51,9	54,9	51,9	48,8	50,6	47,5	52,5	51,2	48,8	51,2	60,5
sep	47,1	45,8	44,6	52,4	45,8	51,2	44,1	45,8	48,8	42,9	50,6	52,2
okt	44,2	42,0	41,4	49,4	40,8	47,7	45,4	39,7	38,5	41,4	42,5	44,8
nov	44,0	40,5	44,6	45,2	42,3	47,0	42,3	38,7	40,5	38,1	41,1	51,2
dec	43,5	41,0	42,2	44,0	42,2	44,6	42,2	37,4	41,6	41,6	42,8	54,8
2020 jan	50,7	50,0	53,0	48,8	45,2	41,1	48,2	45,2	48,8	43,5	52,4	56,0
feb	55,3	60,0	54,4	50,6	54,4	46,1	57,8	53,9	57,8	46,7	48,9	65,0
mar	45,8	39,0	40,7	47,1	64,0	50,6	39,0	39,0	37,2	43,0	48,8	38,4
apr	37,8	27,1	28,2	39,4	69,4	57,1	22,9	27,7	27,7	44,7	34,7	24,7
maj	42,1	33,7	40,5	42,1	60,1	56,2	29,8	37,1	34,3	43,8	36,5	39,3
jun	50,2	50,5	55,9	43,1	53,2	54,8	47,3	50,5	47,9	42,6	44,2	51,1
jul	49,5	48,8	51,2	45,7	54,3	52,4	48,8	46,3	47,0	44,5	43,9	51,2
aug	54,8	58,3	59,4	47,8	53,3	50,6	55,6	55,6	58,3	48,9	52,2	62,2
sep	57,0	60,1	63,1	48,2	56,6	49,4	59,5	56,0	59,5	50,0	52,4	57,7
okt	56,7	59,0	60,7	48,3	59,6	47,8	56,2	53,9	55,6	54,5	51,7	57,3
nov	57,4	60,7	59,5	49,4	63,7	51,2	58,9	50,0	54,8	54,2	58,3	63,1
dec	61,5	63,3	61,2	53,7	72,9	44,7	64,9	54,8	60,1	68,6	59,0	67,0
2021 jan	62,0	66,0	63,4	51,6	71,1	46,4	62,4	59,3	64,4	79,9	61,9	72,7
feb	64,6	64,3	64,3	57,7	83,2	47,5	60,2	57,1	69,4	87,2	55,6	76,0
mar	66,4	68,0	62,9	59,8	88,1	49,5	65,0	62,4	67,5	89,2	57,2	73,2
apr	70,6	74,2	69,1	60,8	92,3	49,5	67,5	66,0	71,1	94,3	60,8	76,3
maj	68,1	69,9	68,5	60,7	87,9	53,4	65,1	65,5	71,8	90,8	61,2	75,7
jun	66,7	66,5	65,0	61,9	86,1	47,9	64,4	61,3	68,0	91,2	59,3	73,2
jul	62,5	60,6	58,5	62,2	84,6	54,3	58,0	56,4	63,3	91,0	54,8	75,5
aug	60,3	57,8	58,7	55,8	79,6	48,1	56,3	56,3	62,1	84,0	55,8	75,7
sep	65,2	63,3	66,7	61,9	85,2	56,7	59,5	60,0	64,3	88,1	58,1	71,9
okt	61,9	60,4	58,4	61,9	82,7	55,9	57,9	56,9	62,9	94,1	54,0	67,8
nov	60,3	59,8	58,8	56,9	79,9	56,9	55,9	56,9	59,3	88,7	55,9	73,5
dec	58,4	54,6	57,2	56,7	79,4	55,7	55,2	52,6	58,3	85,1	55,7	72,2
2022 jan	62,1	62,7	63,7	58,0	75,5	56,1	57,6	59,9	65,6	86,8	55,2	77,4
feb	60,5	59,1	61,6	61,1	75,3	61,1	59,1	58,1	65,2	86,9	60,6	80,8
mar	58,9	54,4	57,4	56,9	84,3	57,4	50,5	54,4	57,8	93,6	48,0	63,7
apr	56,7	54,6	52,6	55,2	79,9	58,8	50,0	54,6	56,7	94,9	49,5	62,9
maj	56,8	56,8	55,2	58,3	73,4	66,7	51,0	58,9	57,3	85,4	53,1	68,2
jun	54,0	52,5	56,0	55,0	63,5	62,5	52,0	53,5	53,0	73,5	51,5	62,5
jul	49,6	48,2	46,4	50,6	59,5	55,4	49,4	48,8	52,4	60,1	51,8	62,5
aug	49,3	46,3	51,1	55,9	49,5	59,6	45,2	45,2	53,2	58,5	48,9	62,2
sep	49,5	42,6	54,2	59,0	47,9	58,4	43,7	37,9	43,2	67,9	52,6	54,7
okt	44,3	39,9	43,4	54,0	43,4	58,1	42,9	34,3	41,4	65,7	45,5	51,0

Silf / Swedbanks Inköpschefsindex (PMI) – mål och metodik

<i>Historik</i>	Silf (tidigare I&L) och Swedbank AB, publ, (dåvarande Sparbanken Sverige) gör den första gemensamma – interna – beräkningen av "Inköpschefsindex" för de fem ingående komponenterna i december 1994. Exakt ett år senare offentliggjordes indextalet för första gången. Förebild för dåvarande ICI (numera PMI, Purchasing Managers' Index) var NAPM-index – en av USA:s viktigaste och mest kända konjunkturindikatorer. NAPM-index har funnits sedan 1931 och har under tiden döpts om till PMI (eller ISM-index).										
<i>Deltagare</i>	Omkring 200 inköpschefer i tillverkningsindustrin.										
<i>Publicering</i>	Första vardagen i varje månad, kl 08:30.										
<i>Undersökningsperiod</i>	Jämförelse med föregående månad.										
<i>Sammansättning av PMI (%)</i>	<table border="0"> <tr> <td>Orderingång (i det egna företaget)</td> <td>30</td> </tr> <tr> <td>Produktion (i det egna företaget)</td> <td>25</td> </tr> <tr> <td>Sysselsättning (i det egna företaget)</td> <td>20</td> </tr> <tr> <td>Leverantörernas leveranstider</td> <td>15</td> </tr> <tr> <td>Lager (inköpt material)</td> <td>10</td> </tr> </table>	Orderingång (i det egna företaget)	30	Produktion (i det egna företaget)	25	Sysselsättning (i det egna företaget)	20	Leverantörernas leveranstider	15	Lager (inköpt material)	10
Orderingång (i det egna företaget)	30										
Produktion (i det egna företaget)	25										
Sysselsättning (i det egna företaget)	20										
Leverantörernas leveranstider	15										
Lager (inköpt material)	10										
<i>Övriga nyckeltal (ingår ej i PMI)</i>	<p>Orderingång export Orderingång hemma Orderstock Leverantörernas rå- och insatsvarupriser Import Planerad produktion närmaste halvåret</p>										
<i>Frågebatteriet</i>	Frågorna som ställs till respondenterna avser månatliga förändringar där respondenterna får svara på om det har ökat, minskat eller har varit en oförändrad utveckling jämfört med närmast föregående månad										
<i>Mål</i>	<p>Snabb konjunkturindikator Enkel statistik och lätt tolkning Statistik med relativt korta publiceringsintervaller Ständig kontakt med välinformerad yrkesgrupp</p>										
<i>Beräkning</i>	Enligt s k diffusionsindex. Positiva förändringar tas fram i procent för de fem delindexarna. Till detta tal adderas den procentuella andelen oförändrade svar multiplicerat med 0,5. Sedan viktas de olika delindexarna enligt ovan för att komma fram till totalindex. Inköpschefsindex anger inga aktivitetsnivåer utan månadsvisa förändringar av industrikonjunkturen. De säsongrensade siffrorna redovisas i första hand.										
<i>"Break even"</i>	Skiljelinjen mellan upp- och nedgång i industrikonjunkturen har – i linje med amerikansk praxis – fastställts till 50. Någon överdriven exakt tillämpning av denna gräns eller "neutral" tillväxtzon bör dock inte göras. 49,7 eller 50,3 ger inte särskilt olikartade konjunktursignaler utifrån PMI-totalindex.										

Säsongrensning	Swedbank/Silf använder från och med januari 2019 en utveckling av X-11 algoritmen som säsongrensning (X-13-ARIMA-SEATS) för inköpschefsindex både för industrin och för tjänstesektorn. Programmet har utvecklats av amerikanska myndigheten US Census Bureau och ingår i Macrobonds applikationer, se bifogad länk https://help.macrobond.com/analyses/filters/seasonaladjustmentx13/ . Den nya säsongrensningssmetoden innebär att tidigare publicerade säsongrensade serier har reviderats. De äldre säsongrensade serierna kommer att finnas tillgängliga bland annat i Macrobonds databaser och hos Silf/Swedbank.
"Composite index"	Från och med januari 2019 publicerar Swedbank/Silf ett <i>Composite index</i> för Inköpschefsindex. Composite indexet bygger på Inköpschefsindex för tillverkningsindustrin och för tjänstesektorn. SCB:s vikter för produktionsvärdeindex (PVI) används, där industrin får en vikt om 28 procent och tjänstesektorn får 72 procent. Sammanvägningen bygger på säsongrensade värden från de traditionella PMI-undersökningarna från och med oktober 2005. Composite Index är en snabb månatlig konjunkturindikator för hela ekonomin och som samvarierar väl med BNP-tillväxten. Indexet publiceras tredje vardagen i varje månad kl 08:30 i samband med att tjänste-PMI offentliggörs.

Vid framtagningen och analysen av Inköpschefsindex (PMI – Purchasing Managers Index) tror vi oss ha använt tillförlitliga källor och bearbetningsrutiner. Swedbank AB (publ) och Silf kan dock inte garantera analysernas riktighet eller fullständighet och påtar sig inte något ansvar för innehållets, siffrornas, bearbetningens, kommentarens eller övrig informations riktighet eller fullständighet.

Detta material är framställt i informationssyfte och ska inte anses utgöra en investeringsrekommendation enligt artikel 3(1)(35) Marknadsmissbruksförordningen nr 596/2014 ("MAR") och mottagaren bör inte teckna sig i eller köpa några finansiella instrument eller värdepapper enbart på grundval av informationen som nämns här. Materialet utgör inte heller ett erbjudande om att köpa eller sälja finansiella instrument, ingå en transaktion som involverar något finansiellt instrument eller någon handelsstrategi eller ses som någon officiell bekräftelse eller officiell värdering av någon transaktion som nämns här. Vidare är materialet inte avsett att utgöra någon ekonomisk och/eller juridisk rådgivning. Mottagaren uppmanas att basera eventuella beslut på annat underlag.

Varken Swedbank AB (publ), Silf eller dess anställda ska kunna göras ansvariga för förlust eller skada, direkt eller indirekt, på grund av eventuella fel eller brister i detta material. Mottagaren är ensam ansvarig för vad den väljer att göra med informationen i detta material.

Inget av materialet, varken i dess helhet eller delar av innehåller, får överföras, kopieras eller distribueras till någon annan part om inte annat avtalats skriftligen med Swedbank AB (publ) och Silf.