

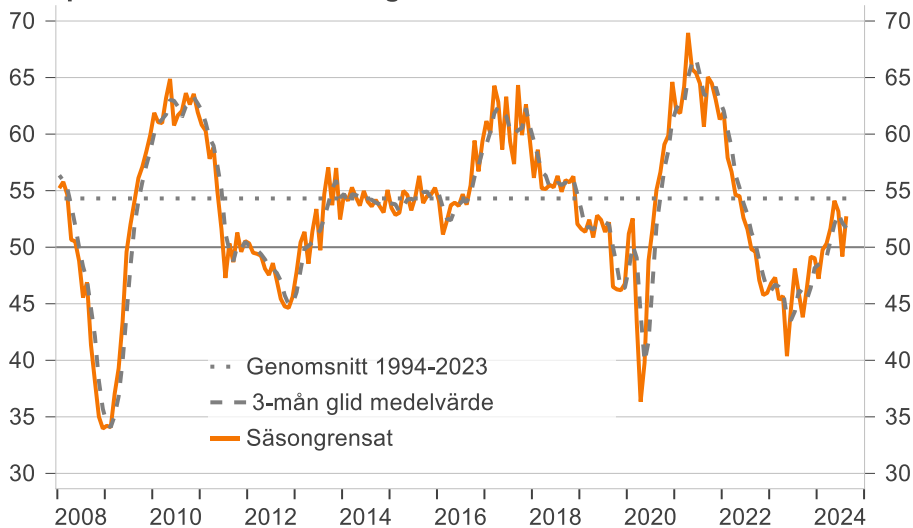
Inköpschefsindex

2024-09-02 08:30

PMI steg till 52,7 i augusti – trevande återhämtning

- PMI för industrin vände upp i augusti till 52,7 efter fallet i juli på 49,2. Sommarmånaderna är normalt volatila och påverkas av semesterar och planerade underhållsarbeten. Men sett över de senaste tre månaderna har indexet i stort sett stått stilla efter uppgången i våras. Det tyder på att återhämtningen i svensk industri har tappat fart samtidigt som de globala tillväxtutsikterna har försvagats, säger Jörgen Kennemar, ansvarig för analysen av inköpschefsindex på Swedbank.
- Delindex för orderingång svarade för det största bidraget till ökningen i PMI följt av produktion och leveranstider. Delindex för sysselsättning backade men är kvar i tillväxtzonen för tredje månaden i rad.
- Industriföretagens produktionsplaner har blivit något mindre expansiva under sommaren. Även om indexet sjönk i augusti till 57,9 från 59,6 i juli är det fortfarande en övervikt av företag som planerar att öka produktionen det närmsta halvåret.
- Index för leverantörernas rå- och insatsvarupriser föll i augusti till 51,2 från 56,7 i juli, vilket är den lägsta nivån på fem månader. Det stärker bilden av ett dämpat pristryck i industrin med stöd av lägre globala råvarupriser och av den senaste tidens kronförstärkning, säger Jörgen Kennemar.

Inköpschefsindex-tillverkningsindustrin



PMI

(Purchasing Managers' Index)

Säsongrensat

2024	aug	52,7
	jul	49,2
	jun	53,2
	maj	54,1
	apr	51,7
	mar	50,3
	feb	49,8
	jan	47,2
	dec	49,0
	nov	49,2
	okt	46,3
	sep	43,8
2023	aug	45,9

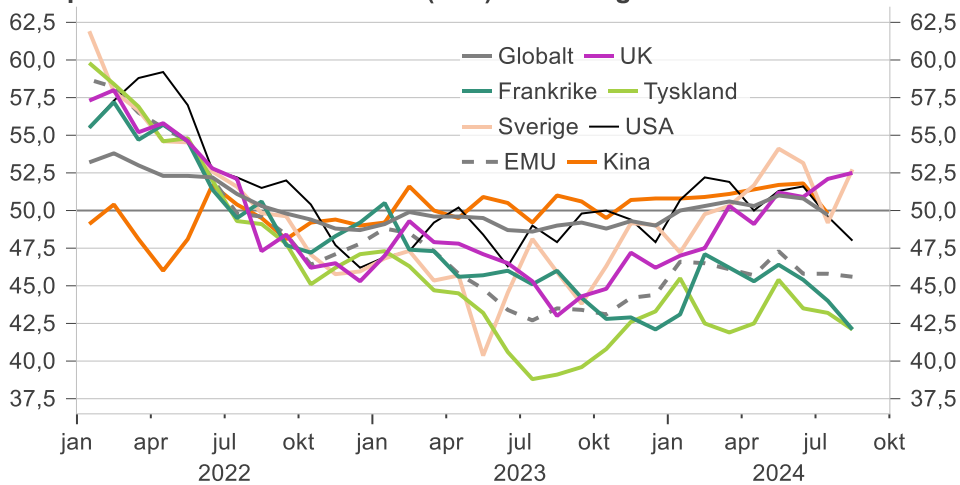
Inköpschefsindex (PMI - Purchasing Managers Index) är en konjunkturmätare för den svenska ekonomin som genomförs i samarbete mellan Swedbank och Silf för dels tillverkningsindustrin dels tjänstesektorn. Målet med PMI är att snabbt mäta den rådande konjunkturen. Varje månad inhämtas konjunkturstatistik från inköpschefer som ingår i en svarspanel. Ett indexantal över 50 indikerar tillväxt medan ett indexantal under 50 innebär en nedgång. Inköpschefsindex för tillverkningsindustrin publiceras den första bankdagen varje månad kl. 08:30 och Inköpschefsindex för tjänstesektorn publiceras den tredje bankdagen varje månad kl. 08:30. Undersökningen gjordes mellan 12–27 augusti

Nästa publicering av Inköpschefsindex: tisdagen den 1 oktober 2024

Jörgen Kennemar, Swedbank, tfn 070- 643 83 29, jorgen.kennemar@swedbank.se
Anette Lindbom, Silf, tfn 08 – 752 16 70, silfonline@silf.se

PMI-total vände upp i augusti till 52,7 efter att ha varit under 50-nivån i juli (49,2) för första gången på fem månader. Sommarmånader är dock normalt volatila och påverkas av semesterar och planerade underhållsarbeten. Att industrin befinner sig i en återhämtningsfas kvarstår dock om än i en avtagande takt. PMI-total har i stort sett stått stilla som genomsnitt under de senaste tre månaderna (jun-aug) jämfört med närmaste föregående period och är lägre än indexets historiska genomsnitt (54,3). Oroväckande är att de globala PMI-siffrorna också har tappat fart, vilket kan få följdverkningar på svensk industri. Svagaste utvecklingen är återigen i eurozonen med ett preliminärt PMI-utfall i augusti på 45,6 men även i USA och i Kina har PMI-utfallen kommit in svagare. Storbritannien fortsätter att gå mot strömmen där PMI är i tillväxtzonen fjärde månaden i rad.

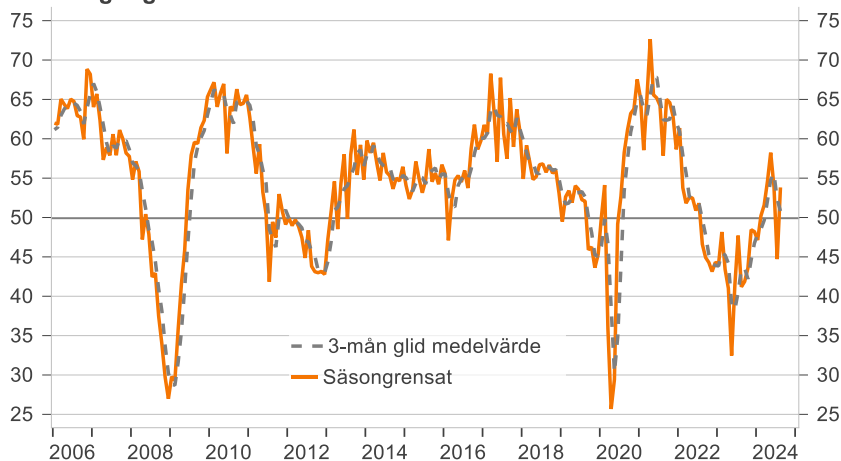
Inköpschefsindex för industrin (PMI) i olika regioner



Källa: S&P Global, och Swedbank

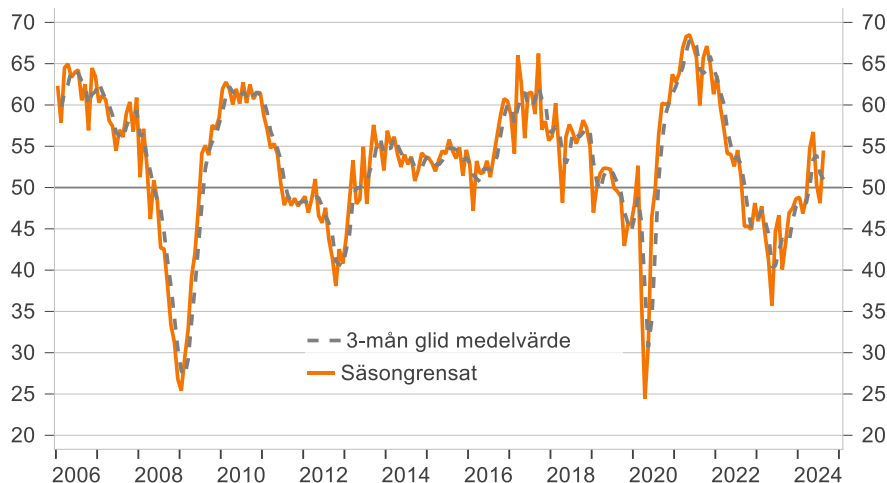
Delindex för **ordergång** steg i augusti till 53,8 efter ett ovanligt svagt utfall i juli (44,7). Det är en ökning med hela 9,1 indexenheter jämfört med juli och tog därmed tillbaka fallet från i juli. Ordergången svarade för det största positiva bidraget till ökningen i PMI-total (2,7 indexenheter). Återhämtningen kom både från export- och hemmamarknaden som bägge noterades över 50-nivån. Men sett över en längre period har orderläget i industrin snarare tappat fart, vilket kan bero på den tröga omvärldskonjunkturen inte minst i euroländerna. För perioden juni-augusti sjönk delindexet till 50,8 i genomsnitt från 54,8 närmast föregående period.

Orderingång



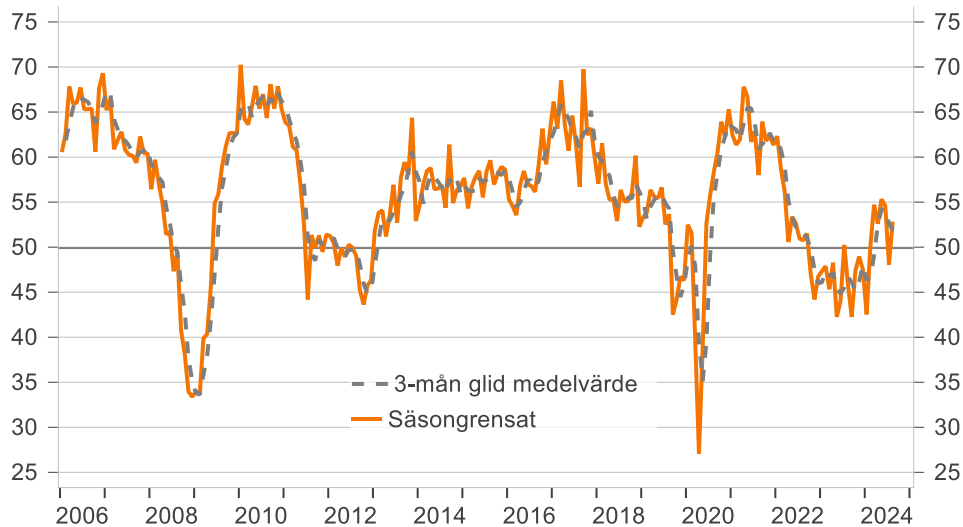
Index för industrins *orderstockar* ökade till 54,5 i augusti från att ha varit under 50-nivån i juli (48,1). Orderstocksomdömet är väsentligt ljusare jämfört med i fjol då indexet bottnade, även om det finns tecken på att förbättringen har stannat upp under de senaste månaderna. För perioden jun-aug sjönk indexet till 51,0 i genomsnitt från 53,4 närmast föregående period, vilket tyder på att färre företag rapporterar om ökade orderstockar.

Orderstockar



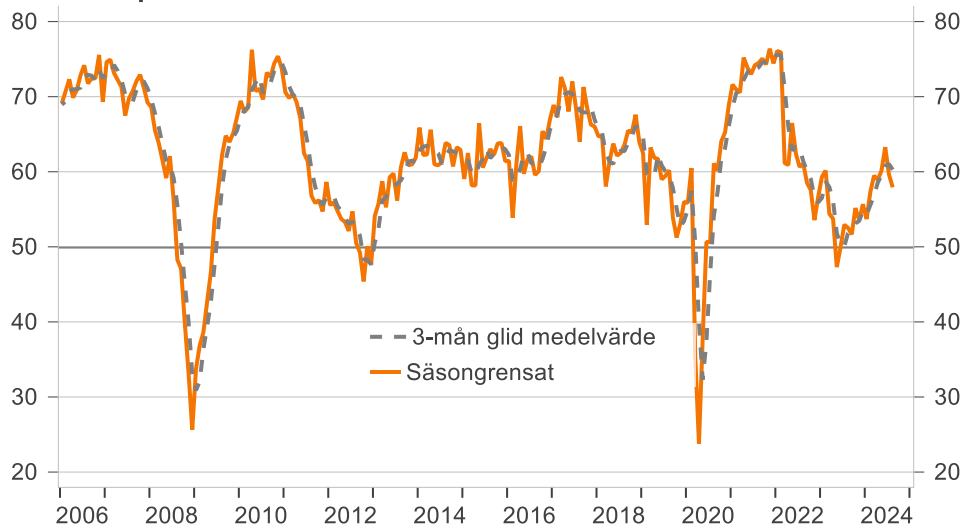
Delindex för **produktion** svarade för det näst största positiva bidraget till ökningen i PMI-total (1,2 indexenheter). Indexet steg i augusti till 52,8 från 48,1 i juli. Uppgången kan ses som en rekyl efter fallet i juli som sannolikt drogs ned av semesterar och årliga underhållsarbeten. Därför kommer septemberutfallet att bli intressant och förhoppningsvis mer vägledande för produktionen i industrin.

Produktion



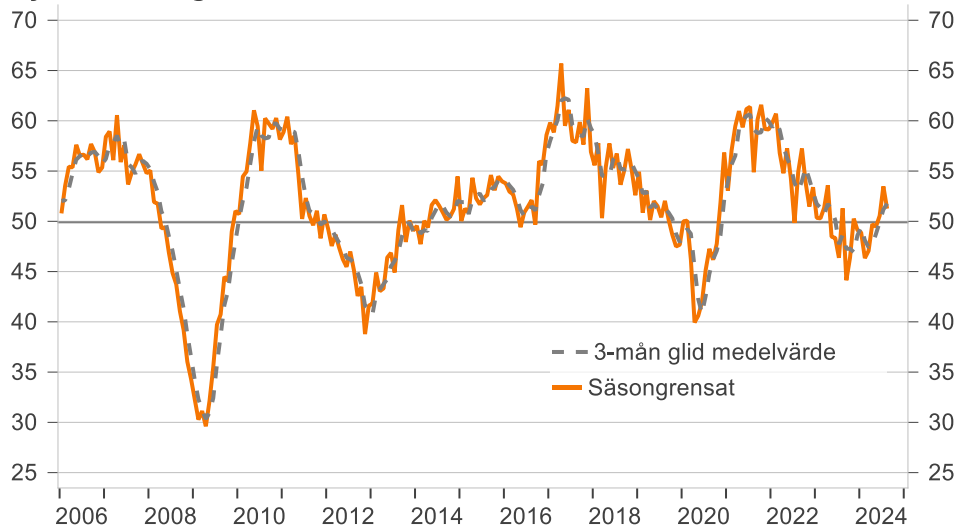
Industriföretagens produktionsplaner har blivit något mindre expansiva under sommarmånaderna. I augusti sjönk index för industrins *produktionsplaner* för andra månaden i rad till 57,9 från 59,6. Det är det lägsta utfallet sedan början av 2024 men fortfarande en övervikt av företag som räknar med att öka eller behålla produktionen oförändrad närmaste halvåret. Det tyder på att företagen har en förhållande ljus syn på tillväxtutsikterna de närmaste månaderna även om det kanske insmugit sig en viss osäkerhet.

Planerad produktion



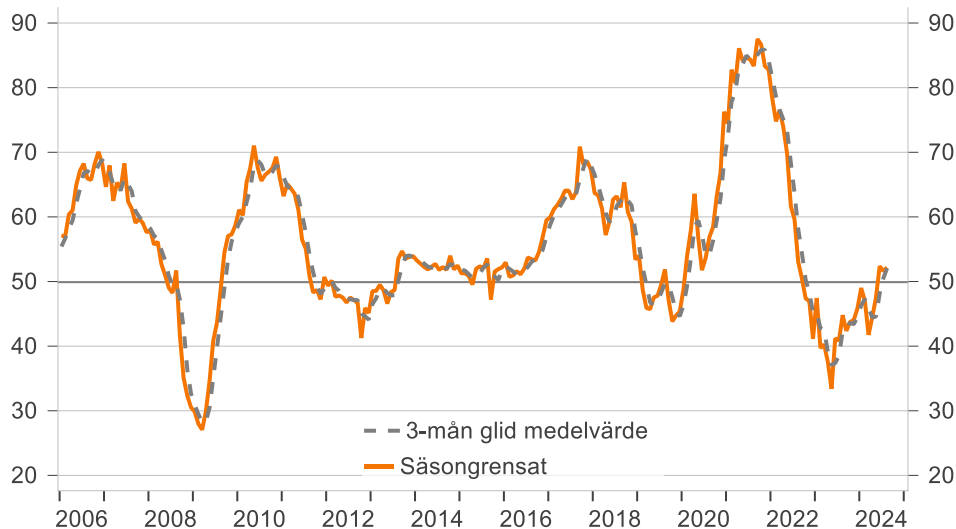
Delindex för **sysselsättning** har uppvisat en stigande trend under året och befinner sig i tillväxtzonen för tredje månaden i rad. I augusti backade dock indexet med 2,2 indexenheter till 51,3 jämfört med juli och drog ned PMI-total med 0,4 indexenheter. En längre period behövs dock för att kunna bedöma om det är en varaktig ökning i sysselsättningen i industrin. Tidsbegränsade nyanställningar, som är normalt under sommarmånaderna, kan tillfälligt ha drivit upp sysselsättningen.

Sysselsättning



Delindex för **leverantörernas leveranstider** noterades i augusti till 52,2 och är en ökning från 51,6 i juli. Delindex över 50-nivån innebär att leveranstiderna börjat stiga igen men är långt ifrån nivåerna som rådde under pandemiåren. Stigande leveranstider är normalt ett tecken på ett högre efterfrågetryck i industrin men kan också drivas upp av leveransstörningar som vi såg under pandemin då leveranstiderna sköt i höjden. Omdirigerade fraktdestinationer från Suezkanalen på grund av attacker i Röda havet förefaller ännu inte ha drivit upp leverantörernas leveranstider i någon större omfattning. Men det kan komma senare inte minst om den geopolitiska utvecklingen i Mellanöstern skulle förvärras.

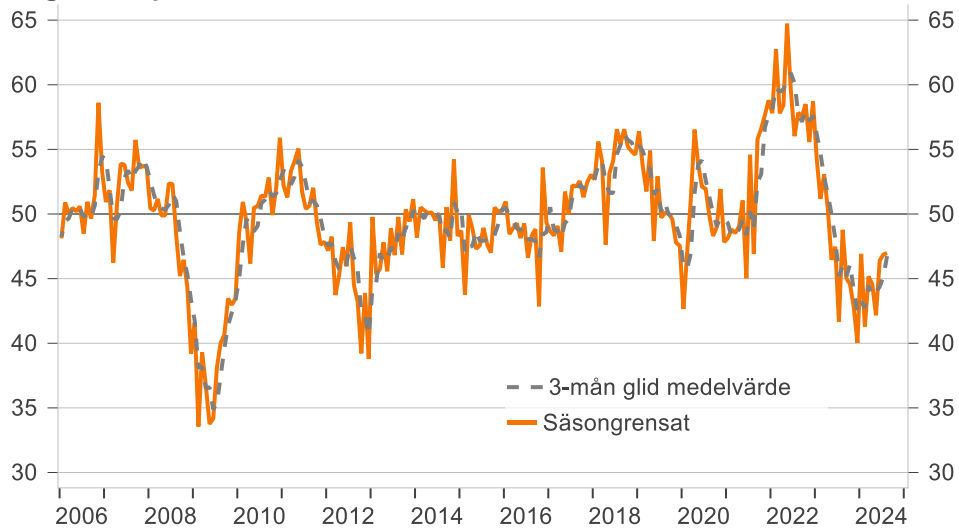
Leverantörernas leveranstider



Delindex för industrins **lager av inköpt material** steg marginellt i augusti till 47,0 från 46,9 i juli och hade ingen påverkan på PMI-total. Trenden i lagerinköpen, som varit nedgående sedan toppen 2022, har börjat stiga igen om än från låga nivåer. Omdirigering av fraktleveranser från Suezkanalen på grund av kriget i Mellanöstern och ökad protektionism kan på sikt öka behovet att bygga upp säkerhetslager eller hitta

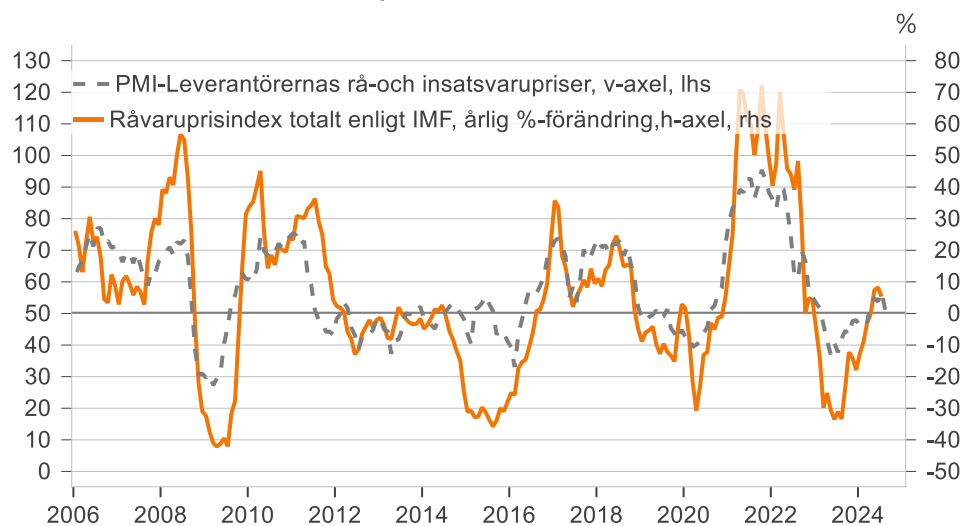
alternativa leverantörer.

Lager inköpt material



Index för rå- och insatsvarupriser föll i augusti till 51,2 från 56,7 i juli. Det är den lägsta nivån sedan i mars men jämfört med augusti förra året är det en ökning med 9,1 indexenheter. Även om indexet har stigit jämfört med fjolårets bottennivåer är det lägre än dess historiska genomsnitt (57,8) och långt ifrån de nivåer som rådde under 2022. Det lägre prisökningstrycket i industrin samvarierar med fallet i råvarupriserna och i leverantörernas leveranstider.

Leverantörernas insatsvarupriser



Viktiga rå-och insatsvaror där priserna har stigit eller sjunkit i augusti

Stigande priser augusti*Antal månader*Koppar 4
Stål 1

Sjunkande priser i augusti*Antal månader*

Inköpschefsindex
Avseende augusti månad 2024, fortsättning

Sif / Swedbanks inköpschefsindex - PMI, säsongrensat

	PMI		Ingår i PMI					Övriga nyckeltal					Prognos	
	Total-index	Order-ingång	Produktion	Syssel-sättning	Leverans-tider	Lager	Order-ingång export	Order-ingång hemma-marknad	Order-stock	Rå-/insats-varupriser	Import	Planerad produktion närmaste halvåret		
2017 jan	61,1	61,8	66,2	59,8	59,9	48,7	56,7	58,4	58,7	73,0	55,3	68,9		
feb	60,1	60,6	63,2	58,8	61,2	48,3	57,1	60,1	54,1	73,8	55,4	67,3		
mar	64,3	68,3	68,5	61,5	61,9	49,1	63,3	64,5	66,0	71,0	63,6	72,6		
apr	62,8	63,6	63,6	65,7	62,8	47,1	58,7	60,7	62,7	68,1	56,6	71,1		
maj	58,6	57,1	60,7	59,5	64,1	51,7	57,3	56,9	56,0	55,0	58,8	68,0		
jun	63,3	67,8	64,6	61,1	64,1	50,0	59,8	59,3	61,4	58,3	60,6	72,0		
jul	59,3	60,6	61,4	58,0	62,7	52,2	56,2	55,1	61,5	53,6	57,1	68,5		
aug	57,4	57,5	56,7	57,9	63,8	52,1	55,9	51,5	58,9	60,6	56,9	64,0		
sept	64,3	65,2	69,7	59,9	70,9	52,5	58,5	57,4	66,2	70,3	58,9	71,3		
okt	59,9	59,0	62,4	57,6	68,1	51,3	55,8	55,0	57,0	67,0	53,1	68,5		
nov	62,6	63,7	63,2	63,2	68,6	52,4	59,5	57,5	58,0	68,3	55,9	66,3		
dec	59,4	60,9	60,0	56,9	67,3	53,0	58,1	55,9	55,7	71,4	58,0	66,0		
2018 jan	56,1	54,9	57,0	55,6	63,7	52,7	53,9	53,1	56,2	73,6	57,2	64,7		
feb	58,6	59,2	61,5	57,8	63,3	55,6	57,5	56,2	60,2	70,9	59,5	64,7		
mar	55,2	57,0	57,0	50,3	61,3	54,1	53,5	53,9	54,4	71,6	57,4	58,0		
apr	55,1	54,8	55,3	55,3	57,2	47,6	52,2	52,3	48,2	69,0	55,7	61,4		
maj	55,5	55,2	55,3	57,7	59,2	53,2	53,9	54,8	56,1	72,0	56,1	63,8		
jun	55,3	56,7	52,9	55,3	62,7	54,1	51,9	52,3	57,6	72,0	53,8	62,1		
jul	56,3	56,8	56,4	56,7	63,2	56,6	56,8	53,2	56,7	73,4	57,2	62,5		
aug	54,9	55,7	55,1	53,6	61,5	55,4	53,9	51,1	55,3	68,2	54,9	63,6		
sep	55,9	56,7	55,1	55,0	65,4	56,6	55,5	50,1	56,4	71,0	57,0	65,5		
okt	55,7	55,6	56,0	57,2	60,7	55,2	54,5	51,9	58,2	65,5	55,4	65,2		
nov	56,3	56,0	60,2	55,2	59,3	54,9	53,6	50,8	57,3	61,2	58,0	67,6		
dec	52,1	53,1	52,3	52,6	53,4	54,6	52,0	51,2	55,0	51,9	51,3	63,9		
2019 jan	51,6	49,5	53,3	54,9	54,0	56,4	51,4	49,1	47,0	48,5	50,0	62,5		
feb	51,4	52,6	53,8	50,9	48,7	53,7	51,1	51,0	50,2	47,6	52,2	53,0		
mar	52,4	53,4	56,4	53,1	45,9	51,7	53,5	50,8	51,7	48,9	51,4	63,2		
apr	50,9	51,9	55,6	50,1	45,7	54,9	50,6	50,6	52,3	49,6	51,6	61,9		
maj	52,8	54,0	55,4	52,0	47,5	47,9	51,8	48,4	52,3	51,0	51,4	61,7		
jun	52,4	53,6	56,6	51,5	47,8	52,9	52,0	49,1	52,2	48,3	54,2	59,0		
jul	51,3	52,3	52,5	50,4	49,5	49,7	50,7	50,6	50,0	49,1	49,8	59,4		
aug	52,2	52,1	53,6	52,0	51,9	50,1	49,8	52,2	49,5	51,3	50,8	60,2		
sep	46,5	45,9	42,5	50,2	47,1	50,1	44,0	45,9	48,9	45,3	48,5	53,9		
okt	46,3	46,3	44,2	48,7	43,8	49,6	47,9	43,0	42,9	43,7	44,8	51,2		
nov	46,2	43,6	46,7	47,5	44,7	47,8	44,8	42,6	45,4	41,6	41,4	53,1		
dec	46,8	45,3	46,3	47,7	45,3	47,6	45,2	42,1	45,7	44,8	43,9	56,0		
2020 jan	51,2	50,1	52,5	50,0	48,8	42,7	47,7	43,6	48,0	42,5	52,2	55,8		
feb	52,5	54,1	51,6	50,1	54,0	47,1	52,5	51,8	52,6	42,9	47,2	60,5		
mar	43,5	35,9	39,6	46,2	57,9	51,2	36,4	38,1	36,5	39,4	49,6	35,4		
apr	36,3	25,7	27,0	39,9	63,6	56,5	21,8	24,8	24,4	40,1	35,4	23,8		
maj	39,8	29,4	38,8	40,6	56,8	53,8	28,8	33,3	31,1	41,1	36,3	37,8		
jun	48,8	49,2	52,6	41,9	51,8	52,1	45,7	48,0	46,4	43,8	42,0	50,6		
jul	51,6	52,7	55,8	45,2	53,6	52,0	50,9	47,3	49,8	45,6	45,7	50,6		
aug	55,1	58,2	58,4	47,3	56,9	49,9	57,8	55,2	56,4	51,3	51,5	61,1		
sep	56,6	61,1	60,6	46,2	58,4	48,3	60,0	56,8	60,2	52,4	50,3	60,1		
okt	59,1	63,2	63,9	47,8	63,2	49,0	58,5	58,2	60,1	56,1	54,3	64,1		
nov	59,9	63,8	62,2	51,8	66,8	51,9	61,4	53,4	60,2	58,0	58,6	65,2		
dec	64,6	67,5	65,3	56,8	76,3	47,8	67,7	59,4	63,7	71,8	59,9	68,8		
2021 jan	62,1	65,2	62,4	53,0	74,4	48,1	61,3	58,6	62,8	79,1	61,3	71,6		
feb	61,9	58,6	61,4	57,0	82,8	48,8	54,8	54,8	63,9	83,4	54,0	71,0		
mar	64,2	65,3	61,9	59,5	80,7	48,5	62,9	62,1	66,9	85,5	58,2	70,5		
apr	69,0	72,7	67,8	61,0	86,1	49,0	66,3	62,0	68,3	89,2	61,7	75,2		
maj	65,7	65,6	66,7	59,3	84,2	51,0	64,0	60,9	68,5	88,3	61,1	73,9		
jun	65,4	65,2	61,7	61,2	84,6	45,0	63,2	58,8	67,3	92,5	57,8	73,0		
jul	64,5	64,2	62,9	61,4	84,4	54,6	60,1	58,4	65,8	92,6	56,0	74,2		
aug	60,6	57,8	58,0	54,9	83,4	46,9	58,2	56,3	60,0	86,5	54,9	74,5		
sep	65,1	65,0	63,9	60,1	87,5	55,8	60,4	60,8	65,7	90,3	56,2	75,1		
okt	64,5	64,6	61,8	61,6	86,6	56,6	60,2	61,3	67,1	95,4	56,5	74,3		
nov	63,0	62,9	62,3	59,2	83,3	57,7	58,5	60,6	65,0	92,5	56,3	76,4		
dec	61,3	58,7	61,3	59,1	82,8	58,8	57,7	55,7	61,3	88,2	56,5	74,4		
2022 jan	61,9	61,4	62,3	59,8	78,3	57,8	56,0	59,1	63,5	86,2	54,2	76,1		
feb	57,9	53,8	58,7	60,7	74,8	62,7	54,0	56,1	59,7	83,1	59,2	75,9		
mar	56,7	51,8	56,2	56,8	76,5	57,8	48,6	53,7	57,2	90,0	49,1	61,2		
apr	54,6	52,6	50,6	54,8	73,8	58,4	48,4	52,4	54,1	89,4	50,4	60,9		
maj	54,5	52,5	53,4	57,3	69,8	64,7	49,8	54,1	54,0	83,2	53,0	66,5		
jun	52,6	50,9	52,7	54,3	61,7	59,6	51,0	50,3	52,6	74,7	50,3	62,5		
jul	51,6	51,8	50,9	49,8	59,6	56,0	51,7	50,0	54,5	62,1	52,7	60,7		
aug	49,8	46,6	50,8	54,9	53,0	57,8	47,0	45,6	51,2	61,1	48,1	61,1		
sep	49,6	44,9	51,5	57,2	50,5	57,5	44,9	37,9	45,3	69,7	51,0	58,5		
okt	47,1	44,3	47,0	53,9	47,4	58,5	45,3	39,4	45,3	66,7	47,8	57,6		
nov	45,8	43,1	44,2	51,5	47,0	55,6	44,3	41,3	44,9	57,1	43,9	53,6		
dec	46,0	44,3	46,7	53,4	41,1	58,7	46,6	43,3	48,1	55,1	48,2	56,6		
2023 jan	46,8	44,1	47,3	50,3	47,4	54,3	46,4	43,1	45,9	53,3	46,0	59,3		
feb	47,3	48,2	47,9	50,3	39,7	51,2	46,7	50,3	47,7	51,6	46,2	60,2		
mar	45,3	43,4	45,3	51,3	40,2	53,1	49,5	39,3	44,3	46,5	48,4	54,4		
apr	45,7	41,0	48,3	53,6	37,5	50,4	45,0	39,3	41,2	41,2	49,0	53,7		
maj	40,4	32,5	42,3	48,5	33,4	46,5	37,0	33,2	35,7	37,1	43,4	47,3		
jun	44,5	41,4	44,0	48,3	41,2	47,5	44,2	41,2	44,6	40,6	43,5	49,9		
jul	48,1	47,7	50,2	46,4	40,9	41,7	52,2	43,5	46,6	37,7	44,2	52,9		
aug	45,9	41,2	45,8	51,3	44,8	48,8	46,6	40,9	40,1	42,0	46,3	52,5		
sep	43,8	41,9	42,3	44,1	42,4	45,0	42,1	41,7	43,4	44,6	42,7	51,7		
okt	46,3	43,6	47,4	46,4	43,7	44,6	48,7	42,9	46,9	43,2	45,4	55,2		
nov	49,2	48,4	49,0	50,3	44,0	42,8	51,0	46,8	47,5	47,7	46,0	53,5		
dec	49,0	48,2	47,5	49,1	45,8	40,0	49,7	46,4	48,6	47,9	42,2	55,7		
2024 jan	47,2	47,1	42,5	48,9	49,0	46,9	51,0	44,4	48,8	46,2	46,9	53,7		
feb	49,8	50,2	50,0	46,3	47,0	41,3	49,8	46,8	46,9	47,8	46,4	57,3		
mar	50,3	51,6	54,7	47,1	41,7	45,2	49,3	49,1	48,7	47,1	45,9	59,5		
apr	51,7	54,6	52,6	49,7	44,5	44,6	54,7	49,9	54,8	53,0	45,3	58,9		
maj	54,1	58,2	55,3	49,5	47,5	42,2	54,0	53,1	56,7	54,8	48,5	60,2		
jun	53,2	53,9	54,6	50,6	52,4	46,4	51,6	49,2	50,3	53,8	53,6	63,3		
jul	49,2	44,7	48,1	53,5	51,6	46,9	45,8	40,7	48,1	56,7	49,9	59,6		
aug	52,7	53,8	52,8	51,3	52,2	47,0	54,0	50,5	54,5	51,2	48,7	57,9		

Silf / Swedbanks inköpschefsindex - PMI, icke säsongrensat

	PMI Ingår i PMI					Övriga nyckeltal					Prognos	
	Total-index	Order-ingång	Produktion	Syssel-sättning	Leverans-tider	Lager	Order-ingång export	Order-ingång hemmamarknad	Order-stock	Rå-/insats-varupriser	Import	Planerad produktion närmaste halvåret
2017 jan	60,6	61,5	66,5	58,5	57,7	47,9	58,1	58,0	58,6	73,0	55,6	69,9
feb	61,8	65,0	65,3	58,6	60,7	48,4	60,1	62,0	58,0	76,8	56,1	72,2
mar	66,9	72,2	71,4	63,4	63,8	48,4	66,7	69,1	67,7	73,7	64,6	76,3
apr	64,9	67,5	66,3	65,4	65,4	48,0	60,8	65,7	66,7	71,2	57,8	72,6
maj	60,6	60,9	62,9	60,9	64,8	52,8	58,7	58,7	58,2	58,6	59,9	67,0
jun	65,3	69,9	67,7	63,6	66,1	52,7	62,4	63,4	65,1	59,1	63,4	72,3
jul	56,5	56,2	55,2	57,4	64,4	53,2	54,1	50,5	58,8	54,1	53,7	67,9
aug	56,9	56,9	58,0	56,4	62,2	52,8	53,7	52,2	59,8	58,2	56,4	63,3
sept	65,1	65,6	70,6	62,6	70,3	53,3	58,9	56,3	65,6	68,2	60,0	69,3
okt	58,0	54,2	59,8	58,2	66,5	48,4	52,6	51,5	53,1	63,4	51,6	63,5
nov	60,8	60,1	61,6	61,7	67,5	51,0	56,9	54,2	53,7	65,6	55,2	64,6
dec	56,2	56,6	55,7	53,1	64,9	50,9	54,5	51,8	51,3	68,0	56,6	65,9
2018 jan	55,4	54,1	57,3	54,6	60,9	51,9	54,5	52,3	55,9	74,1	57,3	65,1
feb	60,8	64,3	63,9	57,7	63,1	55,1	61,4	58,2	64,4	74,3	60,6	69,2
mar	57,6	60,8	59,3	52,0	64,3	55,4	56,8	56,1	55,7	74,5	57,7	61,9
apr	56,8	57,6	57,1	54,8	60,8	48,4	53,8	56,5	52,2	72,6	56,0	62,4
maj	57,6	59,3	57,1	59,1	60,8	54,6	55,1	57,2	58,8	75,3	56,8	63,2
jun	57,1	58,4	56,2	57,4	64,6	56,8	54,1	54,6	60,7	71,9	56,8	62,9
jul	53,6	52,4	50,6	56,5	64,7	57,7	54,7	48,8	53,6	73,5	54,1	62,4
aug	54,6	55,4	56,5	52,8	59,2	56,0	51,6	53,3	56,5	65,8	55,0	63,0
sep	56,6	57,0	56,4	57,6	64,5	57,6	55,8	50,0	56,4	68,6	58,7	64,0
okt	53,7	51,1	53,4	57,9	58,4	52,8	51,7	48,3	53,9	62,4	53,4	59,6
nov	54,4	52,7	58,6	53,2	57,5	53,8	51,1	48,9	52,7	58,1	57,5	65,6
dec	48,8	48,7	48,1	48,7	50,6	51,9	48,7	46,8	50,6	48,7	50,0	63,3
2019 jan	50,9	48,9	53,5	54,0	50,6	55,2	51,7	48,9	47,1	49,4	50,0	62,6
feb	53,9	58,4	56,6	51,2	48,8	53,0	56,0	53,6	54,9	51,2	53,7	57,2
mar	55,0	56,9	58,0	54,3	50,5	50,5	56,4	52,7	52,7	52,1	51,1	67,0
apr	52,2	53,7	56,7	49,4	50,6	55,5	51,8	53,7	56,1	53,7	51,2	62,8
maj	54,9	58,2	57,1	53,5	50,0	50,0	52,9	52,9	55,3	54,1	51,8	61,8
jun	54,0	55,0	60,0	53,1	49,4	55,6	53,8	51,9	54,4	47,5	56,9	60,0
jul	49,0	48,1	47,4	50,7	50,7	50,7	48,7	46,8	46,8	48,7	47,4	59,7
aug	51,9	51,9	54,9	51,9	48,8	50,6	47,5	52,5	51,2	48,8	51,2	60,5
sep	47,1	45,8	44,6	52,4	45,8	51,2	44,1	45,8	48,8	42,9	50,6	52,2
okt	44,2	42,0	41,4	49,4	40,8	47,7	45,4	39,7	38,5	41,4	42,5	44,8
nov	44,0	40,5	44,6	45,2	42,3	47,0	42,3	38,7	40,5	38,1	41,1	51,2
dec	43,5	41,0	42,2	44,0	42,2	44,6	42,2	37,4	41,6	41,6	42,8	54,8
2020 jan	50,7	50,0	53,0	48,8	45,2	41,1	48,2	45,2	48,8	43,5	52,4	56,0
feb	55,3	60,0	54,4	50,6	54,4	46,1	57,8	53,9	57,8	46,7	48,9	65,0
mar	45,8	39,0	40,7	47,1	64,0	50,6	39,0	39,0	37,2	43,0	48,8	38,4
apr	37,8	27,1	28,2	39,4	69,4	57,1	22,9	27,7	27,7	44,7	34,7	24,7
maj	42,1	33,7	40,5	42,1	60,1	56,2	29,8	37,1	34,3	43,8	36,5	39,3
jun	50,2	50,5	55,9	43,1	53,2	54,8	47,3	50,5	47,9	42,6	44,2	51,1
jul	49,5	48,8	51,2	45,7	54,3	52,4	48,8	46,3	47,0	44,5	43,9	51,2
aug	54,8	58,3	59,4	47,8	53,3	50,6	55,6	55,6	58,3	48,9	52,2	62,2
sep	57,0	60,1	63,1	48,2	56,6	49,4	59,5	56,0	59,5	50,0	52,4	57,7
okt	56,7	59,0	60,7	48,3	59,6	47,8	56,2	53,9	55,6	54,5	51,7	57,3
nov	57,4	60,7	59,5	49,4	63,7	51,2	58,9	50,0	54,8	54,2	58,3	63,1
dec	61,5	63,3	61,2	53,7	72,9	44,7	64,9	54,8	60,1	68,6	59,0	67,0
2021 jan	62,0	66,0	63,4	51,6	71,1	46,4	62,4	59,3	64,4	79,9	61,9	72,7
feb	64,6	64,3	64,3	57,7	83,2	47,5	60,2	57,1	69,4	87,2	55,6	76,0
mar	66,4	68,0	62,9	59,8	88,1	49,5	65,0	62,4	67,5	89,2	57,2	73,2
apr	70,6	74,2	69,1	60,8	92,3	49,5	67,5	66,0	71,1	94,3	60,8	76,3
maj	68,1	69,9	68,5	60,7	87,9	53,4	65,1	65,5	71,8	90,8	61,2	75,7
jun	66,7	66,5	65,0	61,9	86,1	47,9	64,4	61,3	68,0	91,2	59,3	73,2
jul	62,5	60,6	58,5	62,2	84,6	54,3	58,0	56,4	63,3	91,0	54,8	75,5
aug	60,3	57,8	58,7	55,8	79,6	48,1	56,3	56,3	62,1	84,0	55,8	75,7
sep	65,2	63,3	66,7	61,9	85,2	56,7	59,5	60,0	64,3	88,1	58,1	71,9
okt	61,9	60,4	58,4	61,9	82,7	55,9	57,9	56,9	62,9	94,1	54,0	67,8
nov	60,3	59,8	58,8	56,9	79,9	56,9	55,9	56,9	59,3	88,7	55,9	73,5
dec	58,4	54,6	57,2	56,7	79,4	55,7	55,2	52,6	58,3	85,1	55,7	72,2
2022 jan	62,1	62,7	63,7	58,0	75,5	56,1	57,6	59,9	65,6	86,8	55,2	77,4
feb	60,5	59,1	61,6	61,1	75,3	61,1	59,1	58,1	65,2	86,9	60,6	80,8
mar	58,9	54,4	57,4	56,9	84,3	57,4	50,5	54,4	57,8	93,6	48,0	63,7
apr	56,7	54,6	52,6	55,2	79,9	58,8	50,0	54,6	56,7	94,9	49,5	62,9
maj	56,8	56,8	55,2	58,3	73,4	66,7	51,0	58,9	57,3	85,4	53,1	68,2
jun	54,0	52,5	56,0	55,0	63,5	62,5	52,0	53,5	53,0	73,5	51,5	62,5
jul	49,6	48,2	46,4	50,6	59,5	55,4	49,4	48,8	52,4	60,1	51,8	62,5
aug	49,3	46,3	51,1	55,9	49,5	59,6	45,2	45,2	53,2	58,5	48,9	62,2
sep	49,5	42,6	54,2	59,0	47,9	58,4	43,7	37,9	43,2	67,9	52,6	54,7
okt	44,3	39,9	43,4	54,0	43,4	58,1	42,9	34,3	41,4	65,7	45,5	51,0
nov	43,1	40,3	40,3	49,5	43,4	54,6	41,8	37,8	39,3	53,6	43,4	50,0
dec	43,1	40,3	42,4	51,5	37,8	55,6	44,4	38,3	45,4	52,0	47,5	54,6
2023 jan	47,2	45,7	48,9	48,4	45,2	52,7	48,4	43,6	48,4	53,7	47,3	60,6
feb	49,8	53,0	51,0	50,5	40,0	49,5	51,5	52,0	53,0	55,0	47,5	65,0
mar	47,5	46,0	47,0	51,0	48,0	54,0	51,0	41,4	45,0	50,0	47,5	57,1
apr	48,0	43,7	50,5	54,2	43,2	50,5	46,8	42,1	43,7	46,8	47,9	56,3
maj	42,7	36,7	44,2	49,5	36,7	47,9	38,3	38,3	38,8	39,4	43,6	48,9
jun	46,2	43,4	47,5	49,0	43,4	50,5	45,0	46,0	45,0	39,4	44,4	50,0
jul	46,1	44,3	45,4	47,1	40,8	40,8	50,0	42,5	44,8	35,6	43,7	54,6
aug	45,2	40,6	46,0	52,0	41,6	51,0	45,1	41,1	42,1	39,1	47,0	53,5
sep	43,5	39,2	44,9	45,9	39,7	45,9	40,7	39,2	40,7	43,3	44,3	47,9
okt	43,5	38,9	43,8	46,6	39,9	44,2	46,2	37,0	43,3	42,3	43,3	48,6
nov	46,6	45,8	44,8	48,6	40,6	41,5	48,6	43,9	42,0	44,3	45,3	49,5
dec	46,1	44,2	42,8	47,6	42,3	37,0	47,6	41,8	46,2	44,7	41,4	53,9
2024 jan	47,5	48,7	44,1	46,9	47,3	45,5	53,2	44,6	51,4	46,4	48,2	55,0
feb	52,1	54,8	53,3	46,2	47,1	39,5	54,3	49,1	51,9	51,0	47,6	61,9
mar	52,4	54,4	56,8	46,6	49,0	47,6	51,0	50,0	49,5	50,5	45,2	63,1
apr	54,1	57,6	55,2	50,5	49,5	44,8	56,7	52,4	57,1	58,6	44,3	61,4
maj	56,3	62,4	57,1	50,4	50,4	42,9	55,3	60,2	59,7	57,1	48,7	61,5
jun	55,0	56,4	58,2	51,4	55,0	49,6	52,3	52,7	50,9	52,7	54,6	64,1
jul	47,1	41,3	43,0	54,1	51,7	45,9	43,6	39,5	46,5	54,7	49,4	61,1
aug	52,1	53,2	53,2	51,8	49,6	49,6	52,7	50,5	56,3	48,2	49,6	59,0

Silf / Swedbanks Inköpschefsindex (PMI) – mål och metodik

<i>Historik</i>	Silf (tidigare I&L) och Swedbank AB, publ, (dåvarande Sparbanken Sverige) gör den första gemensamma – interna – beräkningen av "Inköpschefsindex" för de fem ingående komponenterna i december 1994. Exakt ett år senare offentliggjordes indextalet för första gången. Förebild för dåvarande ICI (numera PMI, Purchasing Managers' Index) var NAPM-index – en av USA:s viktigaste och mest kända konjunkturindikatorer. NAPM-index har funnits sedan 1931 och har under tiden döpts om till PMI (eller ISM-index).										
<i>Deltagare</i>	Omkring 200 inköpschefer i tillverkningsindustrin.										
<i>Publicering</i>	Första vardagen i varje månad, kl 08:30.										
<i>Undersökningsperiod</i>	Jämförelse med föregående månad.										
<i>Sammansättning av PMI (%)</i>	<table border="0"> <tr> <td>Orderingång (i det egna företaget)</td> <td>30</td> </tr> <tr> <td>Produktion (i det egna företaget)</td> <td>25</td> </tr> <tr> <td>Sysselsättning (i det egna företaget)</td> <td>20</td> </tr> <tr> <td>Leverantörernas leveranstider</td> <td>15</td> </tr> <tr> <td>Lager (inköpt material)</td> <td>10</td> </tr> </table>	Orderingång (i det egna företaget)	30	Produktion (i det egna företaget)	25	Sysselsättning (i det egna företaget)	20	Leverantörernas leveranstider	15	Lager (inköpt material)	10
Orderingång (i det egna företaget)	30										
Produktion (i det egna företaget)	25										
Sysselsättning (i det egna företaget)	20										
Leverantörernas leveranstider	15										
Lager (inköpt material)	10										
<i>Övriga nyckeltal (ingår ej i PMI)</i>	<p>Orderingång export Orderingång hemma Orderstock Leverantörernas rå- och insatsvarupriser Import Planerad produktion närmaste halvåret</p>										
<i>Frågebatteriet</i>	Frågorna som ställs till respondenterna avser månatliga förändringar där respondenterna får svara på om det har ökat, minskat eller har varit en oförändrad utveckling jämfört med närmast föregående månad										
<i>Mål</i>	<p>Snabb konjunkturindikator Enkel statistik och lätt tolkning Statistik med relativt korta publiceringsintervaller Ständig kontakt med välinformerad yrkesgrupp</p>										
<i>Beräkning</i>	Enligt s k diffusionsindex. Positiva förändringar tas fram i procent för de fem delindexarna. Till detta tal adderas den procentuella andelen oförändrade svar multiplicerat med 0,5. Sedan viktas de olika delindexarna enligt ovan för att komma fram till totalindex. Inköpschefsindex anger inga aktivitetsnivåer utan månadsvisa förändringar av industrikonjunkturen. De säsongrensade siffrorna redovisas i första hand.										
<i>"Break even"</i>	Skiljelinjen mellan upp- och nedgång i industrikonjunkturen har – i linje med amerikansk praxis – fastställts till 50. Någon överdriven exakt tillämpning av denna gräns eller "neutral" tillväxtzon bör dock inte göras. 49,7 eller 50,3 ger inte särskilt olikartade konjunktursignaler utifrån PMI-totalindex.										

Säsongrensning	Swedbank/Silf använder från och med januari 2019 en utveckling av X-11 algoritmen som säsongrensning (X-13-ARIMA-SEATS) för inköpschefsindex både för industrin och för tjänstesektorn. Programmet har utvecklats av amerikanska myndigheten US Census Bureau och ingår i Macrobonds applikationer, se bifogad länk https://help.macrobond.com/analyses/filters/seasonaladjustmentx13/ . Tidigare publicerade säsongrensade serier uppdateras efter varje utfall och finns tillgängliga i Macrobonds databaser och hos Silf/Swedbank.
"Composite index"	Från och med januari 2019 publicerar Swedbank/Silf ett <i>Composite index</i> för Inköpschefsindex. Composite indexet bygger på Inköpschefsindex för tillverkningsindustrin och för tjänstesektorn. SCB:s vikter för produktionsvärdeindex (PVI) används, där industrin får en vikt om 28 procent och tjänstesektorn får 72 procent. Sammanvägningen bygger på säsongrensade värden från de traditionella PMI-undersökningarna från och med oktober 2005. Composite Index är en snabb månatlig konjunkturindikator för hela ekonomin och som samvarierar väl med BNP-tillväxten. Indexet publiceras tredje vardagen i varje månad kl 08:30 i samband med att tjänste-PMI offentliggörs.

Vid framtagningen och analysen av Inköpschefsindex (PMI – Purchasing Managers Index) tror vi oss ha använt tillförlitliga källor och bearbetningsrutiner. Swedbank AB (publ) och Silf kan dock inte garantera analysernas riktighet eller fullständighet och påtar sig inte något ansvar för innehållets, siffrornas, bearbetningens, kommentarernas eller övrig informations riktighet eller fullständighet.

Detta material är framställt i informationssyfte och ska inte anses utgöra en investeringsrekommendation enligt artikel 3(1)(35) Marknadsmisbruksförordningen nr 596/2014 ("MAR") och mottagaren bör inte teckna sig i eller köpa några finansiella instrument eller värdepapper enbart på grundval av informationen som nämns här. Materialet utgör inte heller ett erbjudande om att köpa eller sälja finansiella instrument, ingå en transaktion som involverar något finansiellt instrument eller någon handelsstrategi eller ses som någon officiell bekräftelse eller officiell värdering av någon transaktion som nämns här. Vidare är materialet inte avsett att utgöra någon ekonomisk och/eller juridisk rådgivning. Mottagaren uppmanas att basera eventuella beslut på annat underlag.

Varken Swedbank AB (publ), Silf eller dess anställda ska kunna göras ansvariga för förlust eller skada, direkt eller indirekt, på grund av eventuella fel eller brister i detta material. Mottagaren är ensam ansvarig för vad den väljer att göra med informationen i detta material.

Inget av materialet, varken i dess helhet eller delar av innehåller, får överföras, kopieras eller distribueras till någon annan part om inte annat avtalats skriftligen med Swedbank AB (publ) och Silf.