

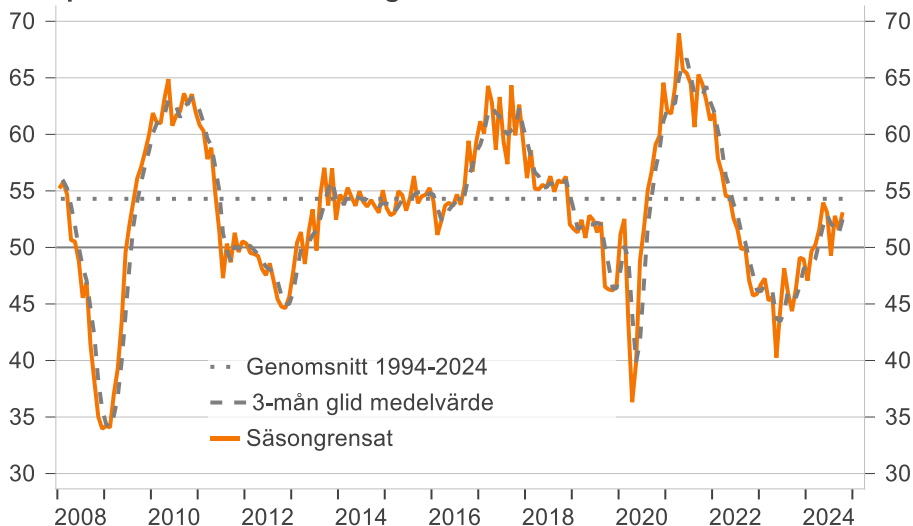
Inköpschefsindex

2024-11-01 08:30

PMI steg till 53,1 i oktober – positiv start på fjärde kvartalet

- Inköpschefsindex (PMI) för industrin ökade i oktober till 53,1 från 51,6 i september och är tredje månaden i rad som indexet är i tillväxtzonen, men under dess historiska genomsnitt (54,3).
- ”Svensk industri överraskar positivt i oktober efter svackan under tredje kvartalet. Det är ett styrkebesked även om den tröga omvärldskonjunkturen och risken för höjda tullar kan sätta käppar i hjulet längre fram”, säger Jörgen Kennemar, ansvarig för analysen av inköpschefsindex på Swedbank.
- Delindex för orderingång svarade i oktober för det största positiva bidraget till uppgången i PMI följt av leveranstider, produktion och sysselsättning som samtliga noterades över 50-nivån.
- Industriföretagens produktionsplaner andas optimism när indexet noteras över 50-nivån och i oktober steg indexet ytterligare till 62,8 från 59,1 i september.
- Index för leverantörernas rå- och insatsvarupriser sjönk i oktober för tredje månaden i rad till 46,7 från 48,7 i september, vilket är den lägsta nivån sedan i januari.
- ”Fallande råvarukostnader stärker bilden av en fortsatt svag industrikonjunktur och som ökar sannolikheten för en mer expansiv penningpolitik”, säger Jörgen Kennemar.

Inköpschefsindex-tillverkningsindustrin



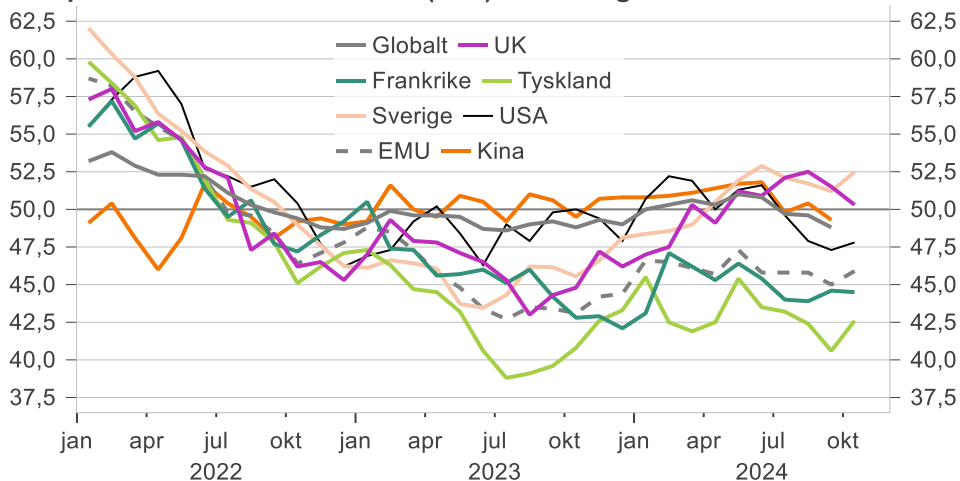
Inköpschefsindex (PMI - Purchasing Managers Index) är en konjunkturmätare för den svenska ekonomin som genomförs i samarbete mellan Swedbank och Silf för dels tillverkningsindustrin dels tjänstesektorn. Målet med PMI är att snabbt mäta den rådande konjunkturen. Varje månad inhämtas konjunkturstatistik från inköpschefer som ingår i en svarspanel. Ett indexantal över 50 indikerar tillväxt medan ett indexantal under 50 innebär en nedgång. Inköpschefsindex för tillverkningsindustrin publiceras den första bankdagen varje månad kl. 08:30 och Inköpschefsindex för tjänstesektorn publiceras den tredje bankdagen varje månad kl. 08:30. Undersökningen gjordes mellan 14–28 oktober

Nästa publicering av Inköpschefsindex: måndagen den 2 december 2024

Jörgen Kennemar, Swedbank, tfn 070- 643 83 29, jorgen.kennemar@swedbank.se
Anette Lindbom, Silf, tfn 08 – 752 16 70, silfonline@silf.se

Det säsongsrensade inköpschefsindexet för industrin (**PMI-total**) steg i oktober till 53,1 från uppreviderade 51,6 i september och innebär att indexet närmar sig indexets historiska genomsnitt (54,3). Sedan bottenivån förra året har indexet ökat med drygt tolv indexenheter. Det innebär att återhämtningen i industrin fortsätter även om det funnits tecken på avtagande tillväxttakt under tredje kvartalet då indexet föll med 1,6 indexenheter till 51,2 jämfört med andra kvartalet. Sverige sticker ut jämfört med andra länder även om en uppgång noterades i oktober både i USA och i eurozonen om än från lägre indexnivåer.

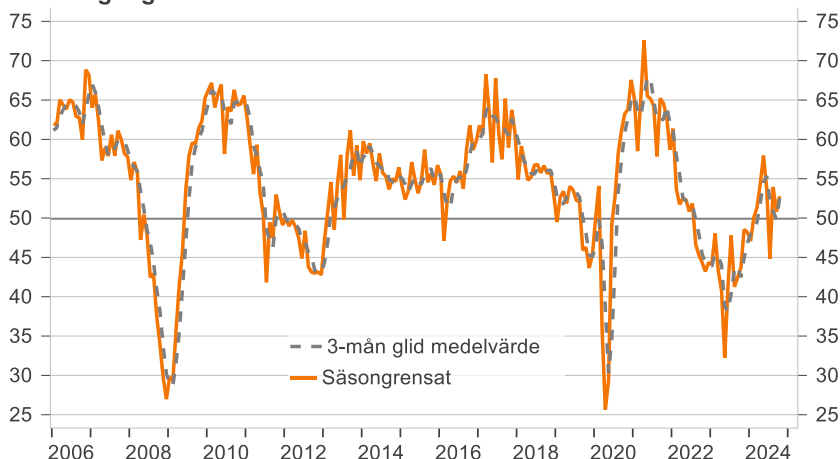
Inköpschefsindex för industrin (PMI) i olika regioner



Källa: S&P Global, och Swedbank

Delindex för **ordergång** ökade i oktober till 52,8 från 50,8 i september och svarade för det största positiva bidraget till ökningen i PMI-total (0,6 indexenheter). Oktoberutfallet visar att ordergången i industrin ökade snabbare än i september. Men om det är ett trendbrott efter tillväxtsvackan under tredje kvartalet är för tidigt att bedöma, inte minst på grund av den tröga utvecklingen i eurozonen.

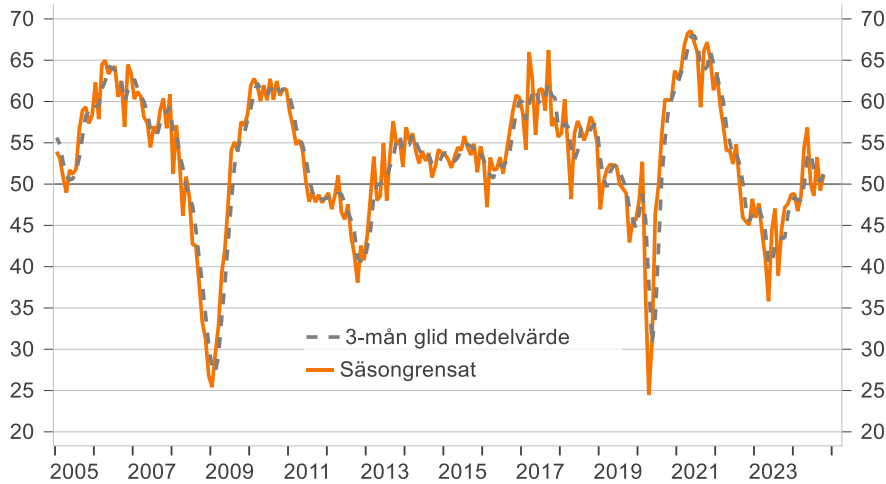
Ordergång



Index för industrins **orderstockar** återhämtade sig i oktober och noterades till 51,1 från 49,2 i september. Orderstocksomdömet är ljusare jämfört med i fjol då indexet bottnade

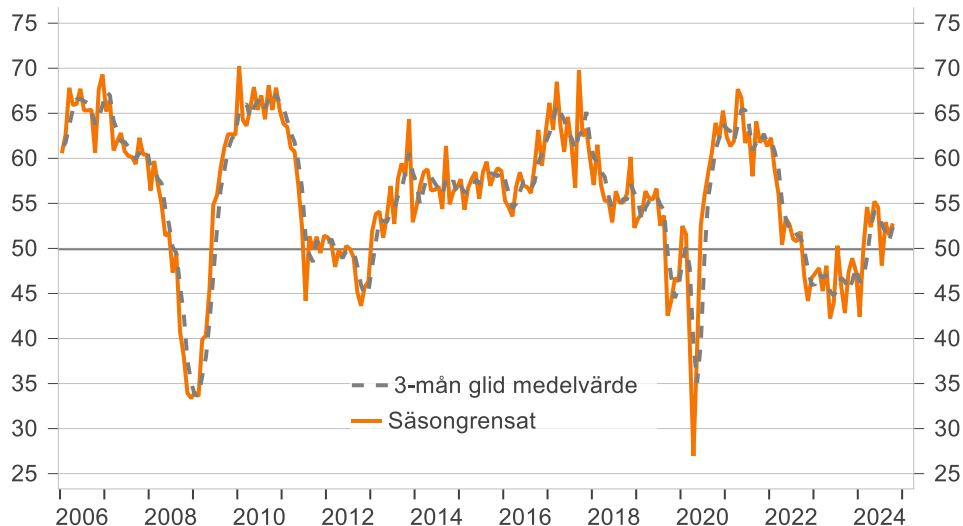
men förbättringen i orderstockarna har inte riktigt tagit fart under 2024 utan har fluktuerat strax över 50-nivån.

Orderstockar



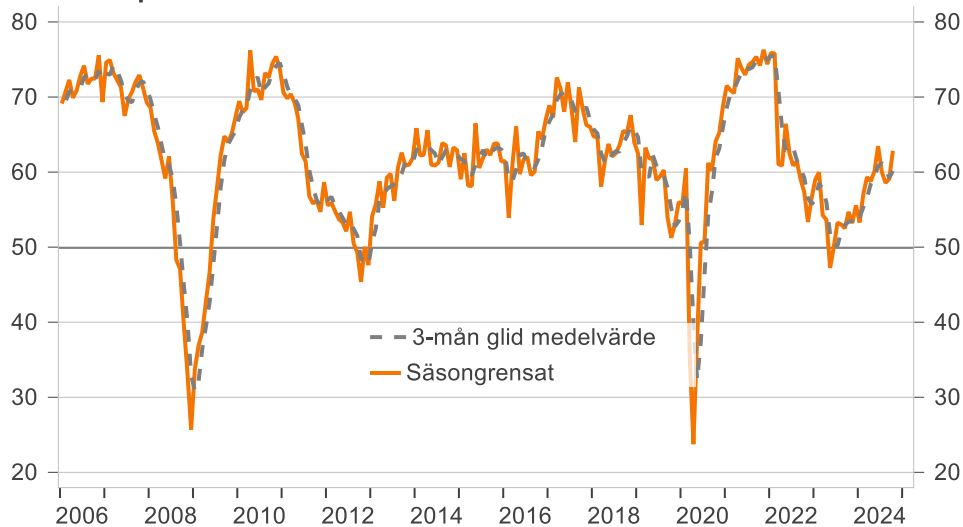
Delindex för **produktion** ökade i oktober till 52,8 från 51,5 i september och gav ett positivt bidrag till PMI-total med 0,3 indexenheter. Det är tredje månaden i rad som indexet är i tillväxtzonen och är 5,4 indexenheter högre jämfört med oktober förra året. Men sett över de senaste tre månaderna har trenden snarare varit sidledes än uppåtgående.

Produktion



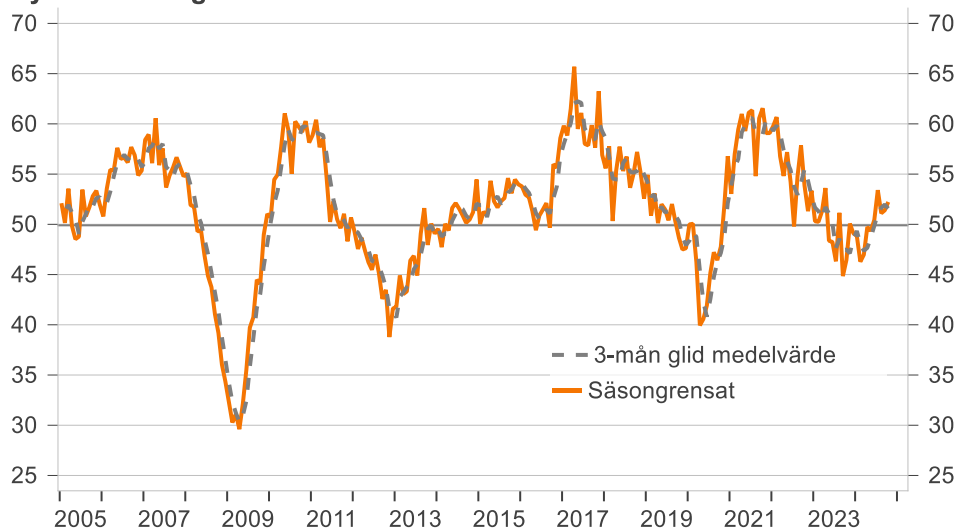
Industriföretagen räknar med att kunna öka eller behålla produktionen oförändrad det närmaste halvåret. I oktober steg index för industrins *produktionsplaner* till 62,8 från 59,1 i september. Det är den högsta nivån sedan i juni även om enskilda månadsutfall ska tolkas med försiktighet. Produktionsplanerna tyder på att företagen har en förhållande positiv syn på tillväxtutsikterna men med risk för bakslag om orderingen inte fart.

Planerad produktion



Delindex för **sysselsättning** uppvisar en stigande trend och befinner sig i tillväxtzonen för femte månaden i rad. I oktober ökade indexet med 0,8 indexenheter till 52,2 jämfört med september. Men för att kunna avgöra om det är en varaktig ökning i industrisysselsättningen behöver indexet sannolikt komma upp på högre nivåer än vad vi har sett hittills. Däremot pekar uppgången i delindexet att personalneddragningar i industrin har blivit mindre vanligt efter fjolårets nedgång.

Sysselsättning

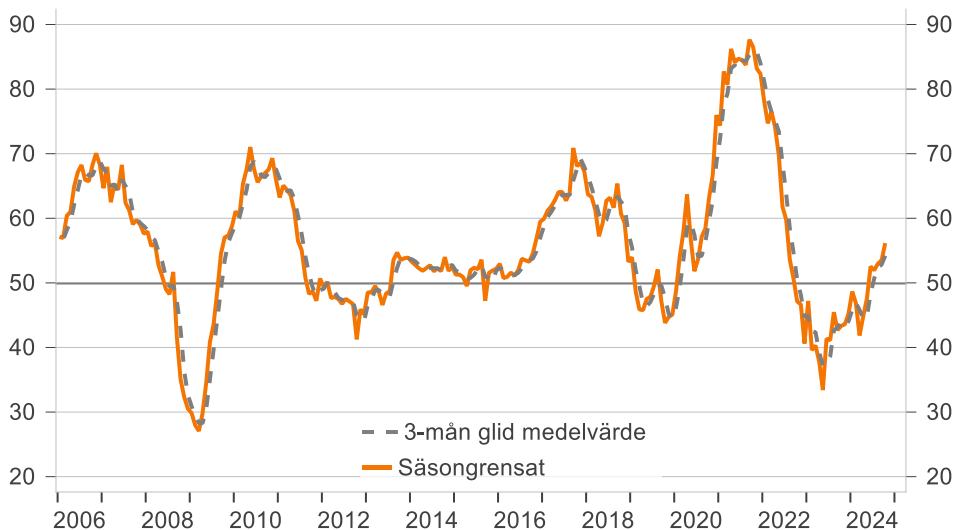


Delindex för **leverantörernas leveranstider** noterades i oktober till 56,2 och är den högsta nivån på över två år. Jämfört med september är det en ökning med 2,7 indexenheter och gav ett positivt bidrag till PM-total för tredje månaden i rad. Ett utfall över 50-nivån innebär att leveranstiderna börjat stiga igen efter nedgången i fjol. Längre leveranstider är normalt ett tecken på ett högre efterfrågetryck i industrin men kan också drivas upp av leveransstörningar som vi såg under pandemin då leveranstiderna sköt i höjden.

Omdirigerade fraktdestinationer från Suezkanalen på grund av attacker i Röda havet förefallet ännu inte ha drivit upp leverantörernas leveranstider i någon större

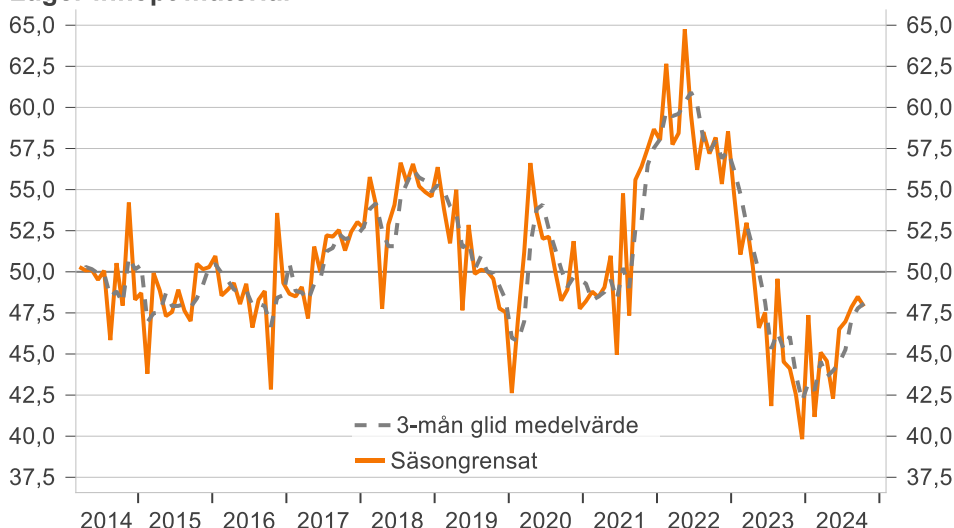
omfattning. Däremot har fraktpriserna stigit. Index över Supply Chain Pressure Index från Federal Reserve of New York visar inte heller några allvarliga leveransstörningarna trots den långvariga konflikten. Men det kan komma senare inte minst om den geopolitiska utvecklingen i Mellanöstern skulle förvärras eller om höjda amerikanska tullar skulle införas.

Leverantörernas leveranstider



Delindex för industrins **lager av inköpt material** backade i oktober till 47,9 från 48,5 i september. Lagerförändringen innebär ett positivt bidrag till PMI-total med 0,1 indexenheter då en minskning i företagens inköpslager tolkas som ökad aktivitetsnivå i industrin. Trenden i lagerinköpen, som varit nedgående sedan toppen 2022, har dock börjat stiga igen. Omdirigering av fraktleveranser på grund av kriget i Mellanöstern och ökad protektionism med risk för fler höjda tullar kan på sikt öka behovet att bygga upp säkerhetslager eller hitta alternativa leverantörer.

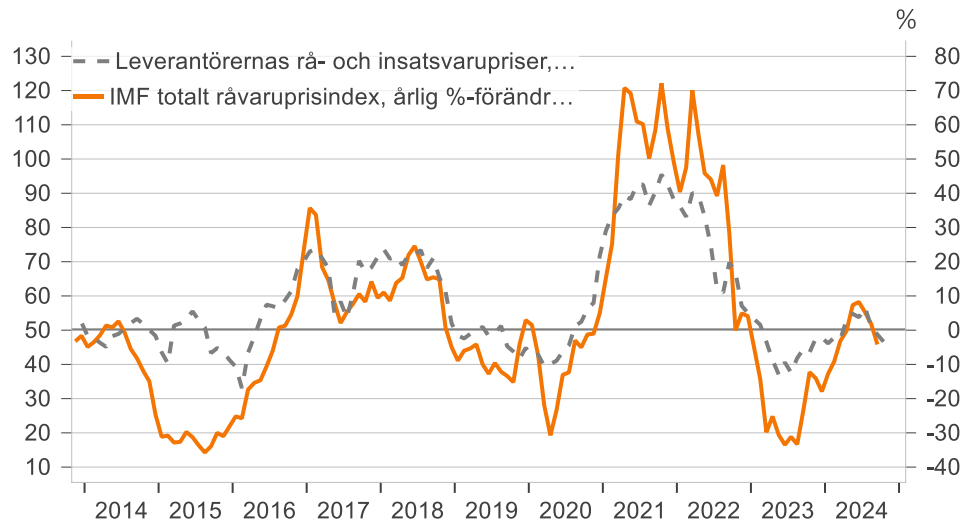
Lager inköpt material



Index för rå- och insatsvarupriser föll i oktober till den lägsta nivån sedan i januari och noterades till 46,7 från 48,7 i september. Det är tredje månaden i rad som indexet sjunker och med oktoberutfallet har det blivit vanligare med fallande eller oförändrade

rå- och insatsvarupriser i svensk industri. Under perioden augusti-oktober har indexet fallit med 6,3 indexenheter. Nedgången samvarierar med sjunkande globala råvarupriser efter att tidigare under året uppvisat en återhämtning. En trög global industrikonjunktur och ökad osäkerhet om den kinesiska ekonomin bidrar de lägre råvarupriserna.

Leverantörernas rå- och insatsvarupriser och globalt råvaruprisindex



Viktiga rå- och insatsvaror där priserna har stigit eller sjunkit i oktober

Stigande priser oktober

	Antal månader
Wellpapp	2
Trä	2

Sjunkande priser i oktober

	Antal månader
Olja	2
Stål	2
Koppar	1
Plast	1

Inköpschefsindex
Avseende oktober månad 2024, fortsättning

Sif / Swedbanks inköpschefsindex - PMI, säsongrensat

	PMI Ingår i PMI					Övriga nyckeltal					Prognos	
	Total-index	Order-ingång	Produktion	Sysselsättning	Leveranstider	Lager	Order-ingång export	Order-ingång hemmamarknad	Order-stock	Rå-/insats-varupriser	Import	Planerad produktion närmaste halvåret
2017 jan	61,1	61,8	66,2	59,8	59,9	48,7	56,7	58,4	58,7	73,0	55,3	68,9
feb	60,1	60,6	63,1	58,8	61,2	48,5	57,4	60,1	54,2	73,8	55,4	67,3
mar	64,3	68,3	68,5	61,5	61,9	49,1	63,1	64,5	66,0	71,0	63,6	72,6
apr	62,8	63,6	63,6	65,7	62,8	47,2	58,5	60,7	62,7	68,1	56,6	71,2
maj	58,7	57,1	60,7	59,5	64,1	51,5	57,3	56,9	56,0	55,0	58,8	68,0
jun	63,3	67,8	64,6	61,1	64,1	50,0	59,6	59,4	61,4	58,3	60,6	72,0
jul	59,3	60,6	61,4	58,0	62,7	52,2	56,3	55,1	61,5	53,6	57,1	68,5
aug	57,4	57,5	56,7	57,9	63,9	52,1	56,9	51,4	58,9	60,5	56,9	64,0
sept	64,3	65,2	69,8	59,9	70,9	52,5	58,4	57,4	66,2	70,3	58,9	71,3
okt	59,9	59,0	62,4	57,6	68,1	51,3	55,8	55,0	57,0	67,0	53,1	68,5
nov	62,6	63,7	63,2	63,2	68,6	52,4	59,6	57,5	58,0	68,3	55,9	66,3
dec	59,4	60,9	60,0	56,9	67,3	53,0	58,1	55,9	55,7	71,4	58,0	66,0
2018 jan	56,1	54,9	57,0	55,6	63,7	52,7	53,9	53,1	56,2	73,6	57,2	64,7
feb	58,6	59,2	61,5	57,8	63,3	55,8	57,9	56,2	60,3	70,9	59,5	64,7
mar	55,2	57,0	57,0	50,3	61,3	54,1	53,2	53,9	54,4	71,6	57,4	58,1
apr	55,1	54,8	55,3	55,3	57,2	47,7	51,8	52,4	48,2	69,0	55,7	61,4
maj	55,5	55,2	55,3	57,7	59,2	52,9	54,0	54,8	56,1	72,0	56,1	63,7
jun	55,3	56,7	52,9	55,3	62,7	54,1	51,7	52,4	57,6	72,0	53,8	62,1
jul	56,3	56,8	56,4	56,7	63,2	56,6	57,0	53,2	56,7	73,4	57,2	62,5
aug	54,9	55,7	55,1	53,6	61,6	55,4	53,9	51,0	55,3	68,2	54,9	63,6
sep	55,9	56,7	55,1	55,1	65,4	56,6	55,4	50,2	56,4	71,0	57,0	65,5
okt	55,7	55,6	56,1	57,2	60,7	55,2	54,6	52,0	58,2	65,5	55,4	65,2
nov	56,3	56,0	60,2	55,2	59,2	54,8	53,6	50,8	57,3	61,2	58,0	67,6
dec	52,0	53,1	52,3	52,6	53,3	54,6	52,0	51,2	55,0	51,9	51,3	63,9
2019 jan	51,6	49,5	53,3	54,9	54,0	56,4	51,5	49,1	46,9	48,5	50,0	62,5
feb	51,3	52,6	53,8	50,9	48,7	53,9	51,5	50,9	50,2	47,6	52,2	52,9
mar	52,4	53,4	56,4	53,1	45,9	51,7	53,1	50,8	51,8	48,9	51,4	63,3
apr	50,8	51,9	55,6	50,1	45,8	55,0	50,2	50,6	52,4	49,6	51,6	61,9
maj	52,8	54,0	55,4	52,0	47,5	47,7	52,0	48,4	52,3	51,0	51,4	61,7
jun	52,4	53,6	56,6	51,5	47,8	52,9	51,6	49,1	52,2	48,3	54,2	58,9
jul	51,3	52,3	52,5	50,4	49,5	49,9	50,9	50,6	50,0	49,1	49,8	59,5
aug	52,2	52,1	53,7	52,0	52,1	50,1	49,9	52,1	49,4	51,3	50,8	60,3
sep	46,5	45,9	42,5	50,3	47,1	50,0	44,0	46,2	48,9	45,3	48,5	53,9
okt	46,3	46,3	44,2	48,7	43,8	49,6	48,0	43,1	42,9	43,8	44,8	51,2
nov	46,2	43,6	46,7	47,5	44,7	47,8	44,8	42,6	45,4	41,6	41,5	53,1
dec	46,7	45,3	46,3	47,6	45,1	47,5	45,3	42,1	45,7	44,8	43,9	56,0
2020 jan	51,2	50,1	52,5	50,0	48,8	42,6	47,8	43,6	48,0	42,5	52,2	55,8
feb	52,5	54,1	51,6	50,1	54,0	47,1	52,8	51,7	52,7	42,9	47,2	60,5
mar	43,5	35,9	39,6	46,2	57,9	51,2	36,1	38,0	36,5	39,4	49,6	35,4
apr	36,3	25,6	27,0	39,9	63,7	56,6	21,3	24,7	24,5	40,1	35,4	23,7
maj	39,8	29,4	38,8	40,6	56,8	53,6	28,9	33,2	31,1	41,1	36,2	37,8
jun	48,8	49,2	52,6	41,9	51,8	52,0	45,3	48,0	46,4	43,8	42,0	50,6
jul	51,6	52,7	55,8	45,1	53,7	52,1	51,1	47,3	49,8	45,6	45,7	50,7
aug	55,1	58,3	58,4	47,2	57,2	50,1	57,9	55,1	56,1	51,2	51,5	61,2
sep	56,7	61,1	60,7	46,4	58,4	48,2	60,0	57,2	60,3	52,4	50,3	60,2
okt	59,1	63,2	63,9	47,8	63,2	48,9	58,6	58,2	60,1	56,2	54,3	64,1
nov	59,9	63,8	62,2	51,8	66,7	51,9	61,5	53,4	60,3	58,0	58,6	65,2
dec	64,6	67,6	65,3	56,8	76,0	47,8	67,7	59,4	63,7	71,7	59,9	68,8
2021 jan	62,1	65,2	62,4	53,0	74,4	48,2	61,4	58,6	62,7	79,1	61,3	71,5
feb	61,8	58,5	61,3	57,0	82,7	48,8	55,0	54,7	63,9	83,4	54,0	70,9
mar	64,2	65,3	61,9	59,4	80,7	48,5	62,8	62,1	66,9	85,6	58,1	70,5
apr	68,9	72,6	67,7	61,0	86,2	49,1	65,7	61,9	68,3	89,3	61,7	75,2
maj	65,7	65,5	66,7	59,3	84,1	51,0	64,1	60,9	68,6	88,2	61,0	73,9
jun	65,4	65,2	61,7	61,1	84,7	45,0	62,8	58,8	67,2	92,5	57,8	73,0
jul	64,5	64,2	63,0	61,4	84,5	54,8	60,3	58,4	65,9	92,6	55,9	74,3
aug	60,6	57,8	58,0	54,8	83,8	47,3	58,3	56,2	59,3	86,4	54,9	74,7
sep	65,3	65,2	64,1	60,6	87,7	55,6	60,6	61,5	66,1	90,3	56,3	75,4
okt	64,5	64,6	61,8	61,6	86,5	56,4	60,3	61,3	67,2	95,5	56,5	74,2
nov	63,0	62,9	62,3	59,1	83,2	57,5	58,5	60,6	65,1	92,5	56,3	76,3
dec	61,2	58,7	61,3	59,1	82,4	58,7	57,7	55,7	61,4	88,2	56,5	74,4
2022 jan	61,9	61,4	62,3	59,8	78,2	58,0	56,0	59,1	63,5	86,1	54,2	75,9
feb	57,9	53,7	58,7	60,7	74,7	62,7	54,1	55,9	59,7	83,1	59,2	75,8
mar	56,6	51,7	56,2	56,8	76,5	57,7	48,7	53,6	57,1	90,1	59,0	61,1
apr	54,6	52,4	50,4	54,8	74,0	58,4	47,8	52,2	54,0	89,4	49,4	60,8
maj	54,5	52,3	53,3	57,2	69,8	64,8	49,8	53,9	54,1	83,2	52,9	66,4
jun	52,6	50,8	52,7	54,2	61,8	59,6	50,6	50,3	52,4	74,7	50,3	62,5
jul	51,6	51,9	51,0	49,8	59,8	56,2	51,9	50,0	54,8	62,1	52,6	60,9
aug	49,8	46,6	50,8	54,8	53,6	58,5	47,0	45,6	50,2	61,0	48,0	61,4
sep	50,0	45,3	51,9	57,8	50,7	57,2	45,3	38,7	46,0	69,8	51,1	59,1
okt	47,1	44,3	47,0	53,8	47,1	58,2	45,5	39,4	45,5	66,9	47,8	57,3
nov	45,7	43,2	44,2	51,3	46,7	55,3	44,4	41,3	45,1	57,1	44,0	53,4
dec	45,9	44,3	46,7	53,4	40,6	58,5	46,6	43,3	48,2	55,0	48,2	56,5
2023 jan	46,7	44,1	47,2	50,3	47,2	54,6	46,4	43,0	45,9	53,3	46,0	59,0
feb	47,3	48,0	47,8	50,3	39,6	51,0	46,6	50,1	47,7	51,6	46,2	60,0
mar	45,3	43,3	45,3	51,3	40,3	53,0	49,7	39,1	44,1	46,6	48,4	54,2
apr	45,6	40,8	48,1	53,6	37,8	50,4	44,5	39,1	41,0	41,3	48,9	53,6
maj	40,3	32,2	42,2	48,4	33,4	46,6	36,9	32,9	35,8	37,1	43,3	47,2
jun	44,5	41,3	44,0	48,2	41,3	47,5	43,8	41,1	44,4	40,6	43,5	50,0
jul	48,2	47,8	50,3	46,3	41,1	41,8	52,3	43,7	47,0	37,6	44,1	53,3
aug	45,9	41,3	45,9	51,1	45,5	49,6	46,5	41,1	38,9	41,8	46,2	53,0
sep	44,4	42,5	42,8	44,8	42,7	44,5	42,7	42,7	44,4	44,5	42,9	52,5
okt	46,3	43,7	47,3	46,4	43,3	44,1	49,0	42,8	47,2	43,5	45,5	54,7
nov	49,1	48,5	48,9	50,1	43,6	42,5	51,1	46,8	47,6	47,6	46,2	53,2
dec	48,9	48,2	47,4	49,1	45,2	39,8	49,6	46,3	48,7	47,8	42,2	55,6
2024 jan	47,1	47,1	42,4	48,8	48,7	47,4	50,9	44,3	48,8	46,1	46,9	53,3
feb	49,7	50,0	49,9	46,3	46,9	41,2	49,6	46,6	46,7	47,8	46,4	57,1
mar	50,2	51,4	54,6	47,0	41,9	45,1	49,7	48,9	48,5	47,3	45,8	59,3
apr	51,6	54,3	52,4	49,7	44,8	44,6	54,2	49,6	54,6	53,1	45,3	58,8
maj	54,0	57,9	55,2	49,4	47,6	42,3	53,8	52,8	56,8	54,8	48,4	60,1
jun	53,1	53,8	54,6	50,4	52,5	46,5	51,3	49,1	50,0	53,8	53,5	63,5
jul	49,3	44,8	48,1	53,4	52,0	47,0	45,8	40,9	48,6	56,7	49,7	60,0
aug	52,8	54,0	52,9	51,1	53,0	47,9	53,9	50,9	53,2	50,9	48,6	58,6
sep	51,6	50,8	51,5	51,4	53,5	48,5	50,4	48,9	49,2	48,7	48,1	59,1
okt	53,1	52,8	52,8	52,2	56,2	47,9	50,6	51,5	51,1	46,7	47,9	62,8

Inköpschefsindex
Avseende oktober månad 2024, fortsättning

Sif / Swedbanks inköpschefsindex - PMI, icke säsongrensat

	PMI Ingår i PMI					Övriga nyckeltal					Prognos Planerad produktion närmaste halvåret	
	Total- index	Order- ingång	Produktion	Syssel- sättning	Leverans- tider	Lager	Order- ingång export	Order- ingång hemma- marknad	Order- stock	Rå-/insats- varupriser		Import
2017 jan	60,6	61,5	66,5	58,5	57,7	47,9	58,1	58,0	58,6	73,0	55,6	69,9
feb	61,8	65,0	65,3	58,6	60,7	48,4	60,1	62,0	58,0	76,8	56,1	72,2
mar	66,9	72,2	71,4	63,4	63,8	48,4	66,7	69,1	67,7	73,7	64,6	76,3
apr	64,9	67,5	66,3	65,4	65,4	48,0	60,8	65,7	66,7	71,2	57,8	72,6
maj	60,6	60,9	62,9	60,9	64,8	52,8	58,7	58,7	58,2	58,6	59,9	67,0
jun	65,3	69,9	67,7	63,6	66,1	52,7	62,4	63,4	65,1	59,1	63,4	72,3
jul	56,5	56,2	55,2	57,4	64,4	53,2	54,1	50,5	58,8	54,1	53,7	67,9
aug	56,9	56,9	58,0	56,4	62,2	52,8	53,7	52,2	59,8	58,2	56,4	63,3
sept	65,1	65,6	70,6	62,6	70,3	53,3	58,9	56,3	65,6	68,2	60,0	69,3
okt	58,0	54,2	59,8	58,2	66,5	48,4	52,6	51,5	53,1	63,4	51,6	63,5
nov	60,8	60,1	61,6	61,7	67,5	51,0	56,9	54,2	53,7	65,6	55,2	64,6
dec	56,2	56,6	55,7	53,1	64,9	50,9	54,5	51,8	51,3	68,0	56,6	65,9
2018 jan	55,4	54,1	57,3	54,6	60,9	51,9	54,5	52,3	55,9	74,1	57,3	65,1
feb	60,8	64,3	63,9	57,7	63,1	55,1	61,4	58,2	64,4	74,3	60,6	69,2
mar	57,6	60,8	59,3	52,0	64,3	55,4	56,8	56,1	55,7	74,5	57,7	61,9
apr	56,8	57,6	57,1	54,8	60,8	48,4	53,8	56,5	52,2	72,6	56,0	62,4
maj	57,6	59,3	57,1	59,1	60,8	54,6	55,1	57,2	58,8	75,3	56,8	63,2
jun	57,1	58,4	56,2	57,4	64,6	56,8	54,1	54,6	60,7	71,9	56,8	62,9
jul	53,6	52,4	50,6	56,5	64,7	57,7	54,7	48,8	53,6	73,5	54,1	62,4
aug	54,6	55,4	56,5	52,8	59,2	56,0	51,6	53,3	56,5	65,8	55,0	63,0
sep	56,6	57,0	56,4	57,6	64,5	57,6	55,8	50,0	56,4	68,6	58,7	64,0
okt	53,7	51,1	53,4	57,9	58,4	52,8	51,7	48,3	53,9	62,4	53,4	59,6
nov	54,4	52,7	58,6	53,2	57,5	53,8	51,1	48,9	52,7	58,1	57,5	65,6
dec	48,8	48,7	48,1	48,7	50,6	51,9	48,7	46,8	50,6	48,7	50,0	63,3
2019 jan	50,9	48,9	53,5	54,0	50,6	55,2	51,7	48,9	47,1	49,4	50,0	62,6
feb	53,9	58,4	56,6	51,2	48,8	53,0	56,0	53,6	54,9	51,2	53,7	57,2
mar	55,0	56,9	58,0	54,3	50,5	50,5	56,4	52,7	52,7	52,1	51,1	67,0
apr	52,2	53,7	56,7	49,4	50,6	55,5	51,8	53,7	56,1	53,7	51,2	62,8
maj	54,9	58,2	57,1	53,5	50,0	50,0	52,9	52,9	55,3	54,1	51,8	61,8
jun	54,0	55,0	60,0	53,1	49,4	55,6	53,8	51,9	54,4	47,5	56,9	60,0
jul	49,0	48,1	47,4	50,7	50,7	50,7	48,7	46,8	46,8	48,7	47,4	59,7
aug	51,9	51,9	54,9	51,9	48,8	50,6	47,5	52,5	51,2	48,8	51,2	60,5
sep	47,1	45,8	44,6	52,4	45,8	51,2	44,1	45,8	48,8	42,9	50,6	52,2
okt	44,2	42,0	41,4	49,4	40,8	47,7	45,4	39,7	38,5	41,4	42,5	44,8
nov	44,0	40,5	44,6	45,2	42,3	47,0	42,3	38,7	40,5	38,1	41,1	51,2
dec	43,5	41,0	42,2	44,0	42,2	44,6	42,2	37,4	41,6	41,6	42,8	54,8
2020 jan	50,7	50,0	53,0	48,8	45,2	41,1	48,2	45,2	48,8	43,5	52,4	56,0
feb	55,3	60,0	54,4	50,6	54,4	46,1	57,8	53,9	57,8	46,7	48,9	65,0
mar	45,8	39,0	40,7	47,1	64,0	50,6	39,0	39,0	37,2	43,0	48,8	38,4
apr	37,8	27,1	28,2	39,4	69,4	57,1	22,9	27,7	27,7	44,7	34,7	24,7
maj	42,1	33,7	40,5	42,1	60,1	56,2	29,8	37,1	34,3	43,8	36,5	39,3
jun	50,2	50,5	55,9	43,1	53,2	54,8	47,3	50,5	47,9	42,6	44,2	51,1
jul	49,5	48,8	51,2	45,7	54,3	52,4	48,8	46,3	47,0	44,5	43,9	51,2
aug	54,8	58,3	59,4	47,8	53,3	50,6	55,6	55,6	58,3	48,9	52,2	62,2
sep	57,0	60,1	63,1	48,2	56,6	49,4	59,5	56,0	59,5	50,0	52,4	57,7
okt	56,7	59,0	60,7	48,3	59,6	47,8	56,2	53,9	55,6	54,5	51,7	57,3
nov	57,4	60,7	59,5	49,4	63,7	51,2	58,9	50,0	54,8	54,2	58,3	63,1
dec	61,5	63,3	61,2	53,7	72,9	44,7	64,9	54,8	60,1	68,6	59,0	67,0
2021 jan	62,0	66,0	63,4	51,6	71,1	46,4	62,4	59,3	64,4	79,9	61,9	72,7
feb	64,6	64,3	64,3	57,7	83,2	47,5	60,2	57,1	69,4	87,2	55,6	76,0
mar	66,4	68,0	62,9	59,8	88,1	49,5	65,0	62,4	67,5	89,2	57,2	73,2
apr	70,6	74,2	69,1	60,8	92,3	49,5	67,5	66,0	71,1	94,3	60,8	76,3
maj	68,1	69,9	68,5	60,7	87,9	53,4	65,1	65,5	71,8	90,8	61,2	75,7
jun	66,7	66,5	65,0	61,9	86,1	47,9	64,4	61,3	68,0	91,2	59,3	73,2
jul	62,5	60,6	58,5	62,2	84,6	54,3	58,0	56,4	63,3	91,0	54,8	75,5
aug	60,3	57,8	58,7	55,8	79,6	48,1	56,3	56,3	62,1	84,0	55,8	75,7
sep	65,2	63,3	66,7	61,9	85,2	56,7	59,5	60,0	64,3	88,1	58,1	71,9
okt	61,9	60,4	58,4	61,9	82,7	55,9	57,9	56,9	62,9	94,1	54,0	67,8
nov	60,3	59,8	58,8	56,9	79,9	56,9	55,9	56,9	59,3	88,7	55,9	73,5
dec	58,4	54,6	57,2	56,7	79,4	55,7	55,2	52,6	58,3	85,1	55,7	72,2
2022 jan	62,1	62,7	63,7	58,0	75,5	56,1	57,6	59,9	65,6	86,8	55,2	77,4
feb	60,5	59,1	61,6	61,1	75,3	61,1	59,1	58,1	65,2	86,9	60,6	80,8
mar	58,9	54,4	57,4	56,9	84,3	57,4	50,5	54,4	57,8	93,6	48,0	63,7
apr	56,7	54,6	52,6	55,2	79,9	58,8	50,0	54,6	56,7	94,9	49,5	62,9
maj	56,8	56,8	55,2	58,3	73,4	66,7	51,0	58,9	57,3	85,4	53,1	68,2
jun	54,0	52,5	56,0	55,0	63,5	62,5	52,0	53,5	53,0	73,5	51,5	62,5
jul	49,6	48,2	46,4	50,6	59,5	55,4	49,4	48,8	52,4	60,1	51,8	62,5
aug	49,3	46,3	51,1	55,9	49,5	59,6	45,2	45,2	53,2	58,5	48,9	62,2
sep	49,5	42,6	54,2	59,0	47,9	58,4	43,7	37,9	43,2	67,9	52,6	54,7
okt	44,3	39,9	43,4	54,0	43,4	58,1	42,9	34,3	41,4	65,7	45,5	51,0
nov	43,1	40,3	40,3	49,5	43,4	54,6	41,8	37,8	39,3	53,6	43,4	50,0
dec	43,1	40,3	42,4	51,5	37,8	55,6	44,4	38,3	45,4	52,0	47,5	54,6
2023 jan	47,2	45,7	48,9	48,4	45,2	52,7	48,4	43,6	48,4	53,7	47,3	60,6
feb	49,8	53,0	51,0	50,5	40,0	49,5	51,5	52,0	53,0	55,0	47,5	65,0
mar	47,5	46,0	47,0	51,0	48,0	54,0	51,0	41,4	45,0	50,0	47,5	57,1
apr	48,0	43,7	50,5	54,2	43,2	50,5	46,8	42,1	43,7	46,8	47,9	56,3
maj	42,7	36,7	44,2	49,5	36,7	47,9	38,3	38,3	38,8	39,4	43,6	48,9
jun	46,2	43,4	47,5	49,0	43,4	50,5	45,0	46,0	45,0	39,4	44,4	50,0
jul	46,1	44,3	45,4	47,1	40,8	40,8	50,0	42,5	44,8	35,6	43,7	54,6
aug	45,2	40,6	46,0	52,0	41,6	51,0	45,1	41,1	42,1	39,1	47,0	53,5
sep	43,5	39,2	44,9	45,9	39,7	45,9	40,7	39,2	40,7	43,3	44,3	47,9
okt	43,5	38,9	43,8	46,6	39,9	44,2	46,2	37,0	43,3	42,3	43,3	48,6
nov	46,6	45,8	44,8	48,6	40,6	41,5	48,6	43,9	42,0	44,3	45,3	49,5
dec	46,1	44,2	42,8	47,6	42,3	37,0	47,6	41,8	46,2	44,7	41,4	53,9
2024 jan	47,5	44,7	44,1	46,9	47,3	45,5	53,2	44,6	51,4	46,4	48,2	55,0
feb	52,1	54,8	53,3	46,2	47,1	39,5	54,3	49,1	51,9	51,0	47,6	61,9
mar	52,4	54,4	56,8	46,6	49,0	47,6	51,0	50,0	49,5	50,5	45,2	63,1
apr	54,1	57,6	55,2	50,5	49,5	44,8	56,7	52,4	57,1	58,6	44,3	61,4
maj	56,3	62,4	57,1	50,4	50,4	42,9	55,3	60,2	59,7	57,1	48,7	61,5
jun	55,0	56,4	58,2	51,4	55,0	49,6	52,3	52,7	50,9	52,7	54,6	64,1
jul	47,1	41,3	43,0	54,1	51,7	45,9	43,6	39,5	46,5	54,7	49,4	61,1
aug	52,1	53,2	53,2	51,8	49,6	49,6	52,7	50,5	56,3	48,2	49,6	59,0
sep	50,4	47,1	52,9	52,4	50,5	50,0	48,1	45,2	45,2	48,1	49,5	54,4
okt	50,1	47,6	49,1	52,4	52,8	48,1	47,6	45,8	47,2	45,3	45,8	56,6

Silf / Swedbanks Inköpschefsindex (PMI) – mål och metodik

<i>Historik</i>	Silf (tidigare I&L) och Swedbank AB, publ, (dåvarande Sparbanken Sverige) gör den första gemensamma – interna – beräkningen av "Inköpschefsindex" för de fem ingående komponenterna i december 1994. Exakt ett år senare offentliggjordes indextalet för första gången. Förebild för dåvarande ICI (numera PMI, Purchasing Managers' Index) var NAPM-index – en av USA:s viktigaste och mest kända konjunkturindikatorer. NAPM-index har funnits sedan 1931 och har under tiden döpts om till PMI (eller ISM-index).										
<i>Deltagare</i>	Omkring 200 inköpschefer i tillverkningsindustrin.										
<i>Publicering</i>	Första vardagen i varje månad, kl 08:30.										
<i>Undersökningsperiod</i>	Jämförelse med föregående månad.										
<i>Sammansättning av PMI (%)</i>	<table border="0"> <tr> <td>Orderingång (i det egna företaget)</td> <td>30</td> </tr> <tr> <td>Produktion (i det egna företaget)</td> <td>25</td> </tr> <tr> <td>Sysselsättning (i det egna företaget)</td> <td>20</td> </tr> <tr> <td>Leverantörernas leveranstider</td> <td>15</td> </tr> <tr> <td>Lager (inköpt material)</td> <td>10</td> </tr> </table>	Orderingång (i det egna företaget)	30	Produktion (i det egna företaget)	25	Sysselsättning (i det egna företaget)	20	Leverantörernas leveranstider	15	Lager (inköpt material)	10
Orderingång (i det egna företaget)	30										
Produktion (i det egna företaget)	25										
Sysselsättning (i det egna företaget)	20										
Leverantörernas leveranstider	15										
Lager (inköpt material)	10										
<i>Övriga nyckeltal (ingår ej i PMI)</i>	<p>Orderingång export Orderingång hemma Orderstock Leverantörernas rå- och insatsvarupriser Import Planerad produktion närmaste halvåret</p>										
<i>Frågebatteriet</i>	Frågorna som ställs till respondenterna avser månatliga förändringar där respondenterna får svara på om det har ökat, minskat eller har varit en oförändrad utveckling jämfört med närmast föregående månad										
<i>Mål</i>	<p>Snabb konjunkturindikator Enkel statistik och lätt tolkning Statistik med relativt korta publiceringsintervaller Ständig kontakt med välinformerad yrkesgrupp</p>										
<i>Beräkning</i>	Enligt s k diffusionsindex. Positiva förändringar tas fram i procent för de fem delindexarna. Till detta tal adderas den procentuella andelen oförändrade svar multiplicerat med 0,5. Sedan viktas de olika delindexarna enligt ovan för att komma fram till totalindex. Inköpschefsindex anger inga aktivitetsnivåer utan månadsvisa förändringar av industrikonjunkturen. De säsongrensade siffrorna redovisas i första hand.										
<i>"Break even"</i>	Skiljelinjen mellan upp- och nedgång i industrikonjunkturen har – i linje med amerikansk praxis – fastställts till 50. Någon överdriven exakt tillämpning av denna gräns eller "neutral" tillväxtzon bör dock inte göras. 49,7 eller 50,3 ger inte särskilt olikartade konjunktursignaler utifrån PMI-totalindex.										

Säsongrensning	Swedbank/Silf använder från och med januari 2019 en utveckling av X-11 algoritmen som säsongrensning (X-13-ARIMA-SEATS) för inköpschefsindex både för industrin och för tjänstesektorn. Programmet har utvecklats av amerikanska myndigheten US Census Bureau och ingår i Macrobonds applikationer, se bifogad länk https://help.macrobond.com/analyses/filters/seasonaladjustmentx13/ . Tidigare publicerade säsongrensade serier uppdateras efter varje utfall och finns tillgängliga i Macrobonds databaser och hos Silf/Swedbank.
"Composite index"	Från och med januari 2019 publicerar Swedbank/Silf ett <i>Composite index</i> för Inköpschefsindex. Composite indexet bygger på Inköpschefsindex för tillverkningsindustrin och för tjänstesektorn. SCB:s vikter för produktionsvärdeindex (PVI) används, där industrin får en vikt om 28 procent och tjänstesektorn får 72 procent. Sammanvägningen bygger på säsongrensade värden från de traditionella PMI-undersökningarna från och med oktober 2005. Composite Index är en snabb månatlig konjunkturindikator för hela ekonomin och som samvarierar väl med BNP-tillväxten. Indexet publiceras tredje vardagen i varje månad kl 08:30 i samband med att tjänste-PMI offentliggörs.

Vid framtagningen och analysen av Inköpschefsindex (PMI – Purchasing Managers Index) tror vi oss ha använt tillförlitliga källor och bearbetningsrutiner. Swedbank AB (publ) och Silf kan dock inte garantera analysernas riktighet eller fullständighet och påtar sig inte något ansvar för innehållets, siffrornas, bearbetningens, kommentarernas eller övrig informations riktighet eller fullständighet.

Detta material är framställt i informationssyfte och ska inte anses utgöra en investeringsrekommendation enligt artikel 3(1)(35) Marknadsmisbruksförordningen nr 596/2014 ("MAR") och mottagaren bör inte teckna sig i eller köpa några finansiella instrument eller värdepapper enbart på grundval av informationen som nämns här. Materialet utgör inte heller ett erbjudande om att köpa eller sälja finansiella instrument, ingå en transaktion som involverar något finansiellt instrument eller någon handelsstrategi eller ses som någon officiell bekräftelse eller officiell värdering av någon transaktion som nämns här. Vidare är materialet inte avsett att utgöra någon ekonomisk och/eller juridisk rådgivning. Mottagaren uppmanas att basera eventuella beslut på annat underlag.

Varken Swedbank AB (publ), Silf eller dess anställda ska kunna göras ansvariga för förlust eller skada, direkt eller indirekt, på grund av eventuella fel eller brister i detta material. Mottagaren är ensam ansvarig för vad den väljer att göra med informationen i detta material.

Inget av materialet, varken i dess helhet eller delar av innehåller, får överföras, kopieras eller distribueras till någon annan part om inte annat avtalats skriftligen med Swedbank AB (publ) och Silf.