

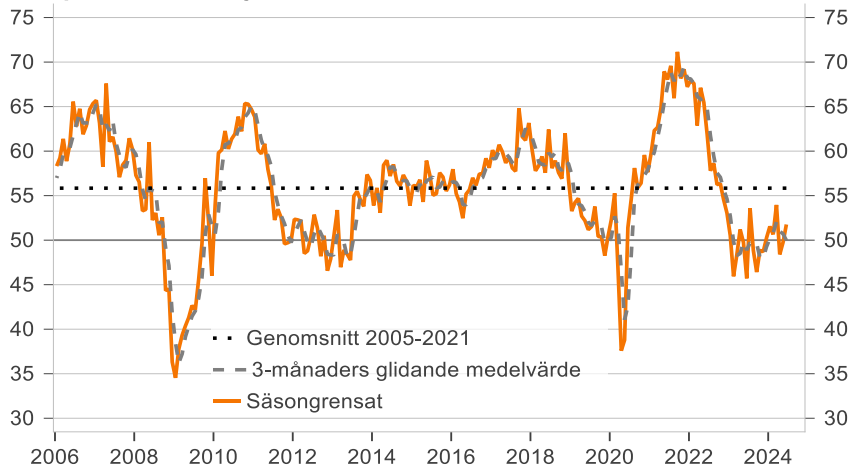
# Inköpschefsindex – tjänster

2024-07-03 08:30

## PMI-tjänster steg till 51,8 i juni: långsam och trög återhämtning

- Inköpschefsindex för privata tjänstesektorn (**PMI-tjänster**) noterades till 51,8 i juni jämfört med 49,8 i maj. Indexet är tillbaka i tillväxtzonen efter tre månader. Men det är en fortsatt trög och trevande tjänstekonjunktur, som ännu inte riktigt etablerat sig i tillväxtzonen, säger Jörgen Kennemar, ansvarig för analysen av inköpschefsindex.
- Uppgången i juni är en återhämtning efter en trög utveckling under våren. Index för leveranstider svarade för det största positiva bidraget till ökningen i PMI-tjänster följt av orderingång och sysselsättning medan affärsvolym uppvisade en marginell nedgång.
- Index för rå- och insatsvarupriser föll till 53,7 jämfört med maj (54,2), den lägsta nivån sedan juni 2023. Det innebär att prisökningstrycket i tjänstesektorn avtog ytterligare i juni, vilket glädjer Riksbanken. En kombination av en trög tjänstekonjunktur och företagens lägre prisökningsplaner bidrar sannolikt till det lägre pristrycket, säger Jörgen Kennemar.
- Silf/Swedbanks **PMI-Composite** steg i juni för andra månaden i rad till 52,3 från 51,0 i maj. Konjunkturen i näringslivet har förbättrats sedan förra året. Men det är ingen acceleration i uppgången utan snarare en stabilisering där totalindexet för de senaste tre månaderna varit 50,9 i genomsnitt jämfört med 51,2 närmast föregående period.

Inköpschefsindex-tjänster



### PMI – tjänster

(Purchasing Managers' Index - Services)

Säsongrensat

<b>2024</b>	jun	<b>51,8</b>
	maj	49,8
	apr	48,4
	mar	54,0
	feb	50,6
	jan	51,5
	dec	50,3
	nov	48,7
	okt	48,9
	sep	46,4
	aug	48,8
	jul	53,6
<b>2023</b>	jun	45,7

Inköpschefsindex (PMI - Purchasing Managers Index) är en konjunkturmätare för den svenska ekonomin som genomförs i samarbete mellan Swedbank och Silf för dels tillverkningsindustrin dels tjänstesektorn. Målet med PMI är att snabbt mäta den rådande konjunkturen. Varje månad inhämtas konjunkturstatistik från inköpschefer som ingår i en svarspanel. Ett index över 50 indikerar tillväxt medan ett index under 50 innebär en nedgång. Inköpschefsindex för tillverkningsindustrin publiceras den första bankdagen varje månad kl. 08:30 och Inköpschefsindex för tjänstesektorn publiceras den tredje bankdagen varje månad kl. 08:30. Undersökningen för PMI-tjänster gjordes under 12 – 24 juni.

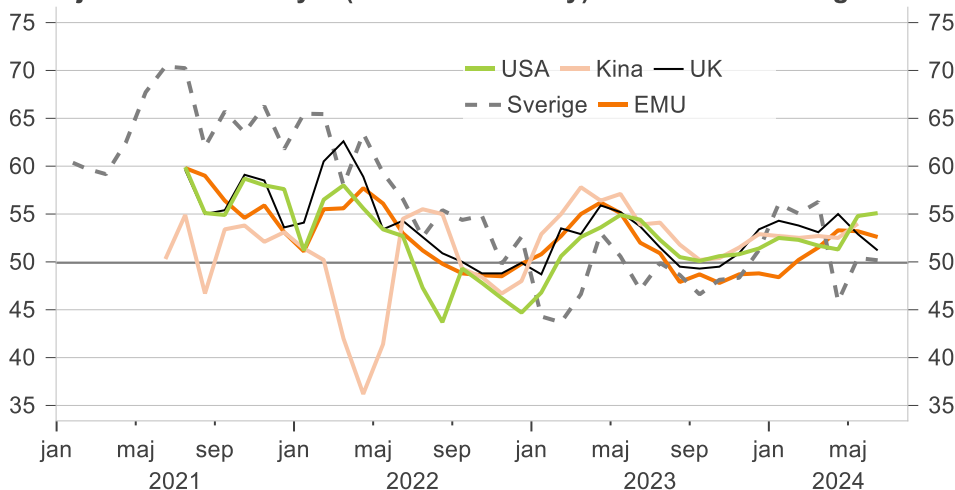
Nästa publicering av Inköpschefsindex – tjänster och PMI-Composite: måndagen den 5 augusti 2024

Jörgen Kennemar, Swedbank, tfn 070 – 643 83 29, jorgen.kennemar@swedbank.se  
Anette Lindbom, Silf, tfn 08 – 752 16 70, silfonline@silf.se

Inköpschefsindex för den svenska privata tjänstesektorn (**PMI – tjänster**) mäter aktiviteten i de större tjänsteföretagen som är verksamma i Sverige. I juni ökade det säsongsrensade indexet med 2,0 indexenheter till 51,8 från uppreviderade 49,8 i maj. Även om indexet är tillbaka i tillväxtzonen har tjänstekonjunkturen tappat fart. I genomsnitt föll PMI-tjänster med 2,1 indexenheter till 50,0 under andra kvartalet jämfört med närmast föregående period. Det är sannolikt en avspeglning av den svaga inhemska efterfrågan i svensk ekonomi även om det finns branscher som går mot strömmen, vilket Konjunkturinstitutets tjänstebarmeter visar.

Sverige sticker ut jämfört med andra länder där index för affärsvolymen är i tillväxtzonen sedan flera månader tillbaka med USA i spetsen. Även i eurozonen är aktivitetsnivån högre vilket tydligt avviker jämfört med utvecklingen i industrin, där Sverige uppvisar en starkare återhämtning.

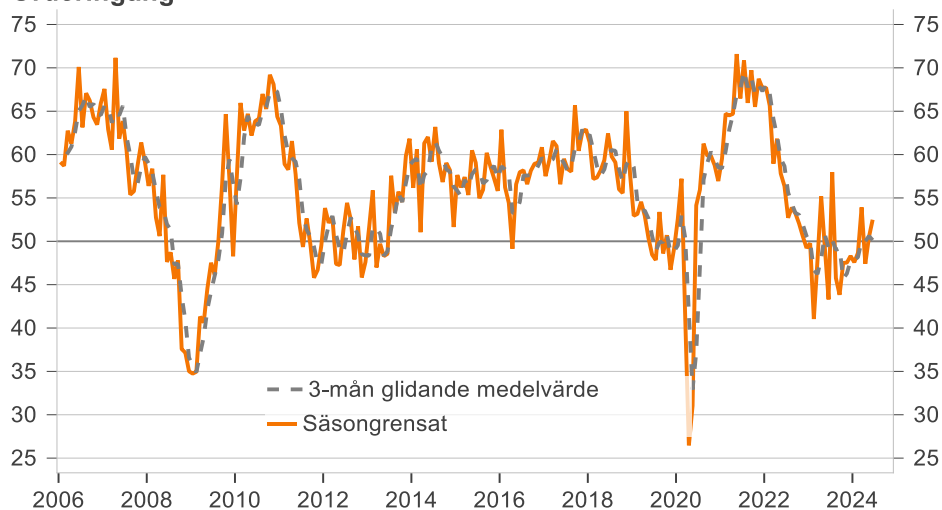
**PMI-tjänster Affärsvolym (Business activity) för olika länder/regioner**



Källa; S&P Global och Swedbank/Silf

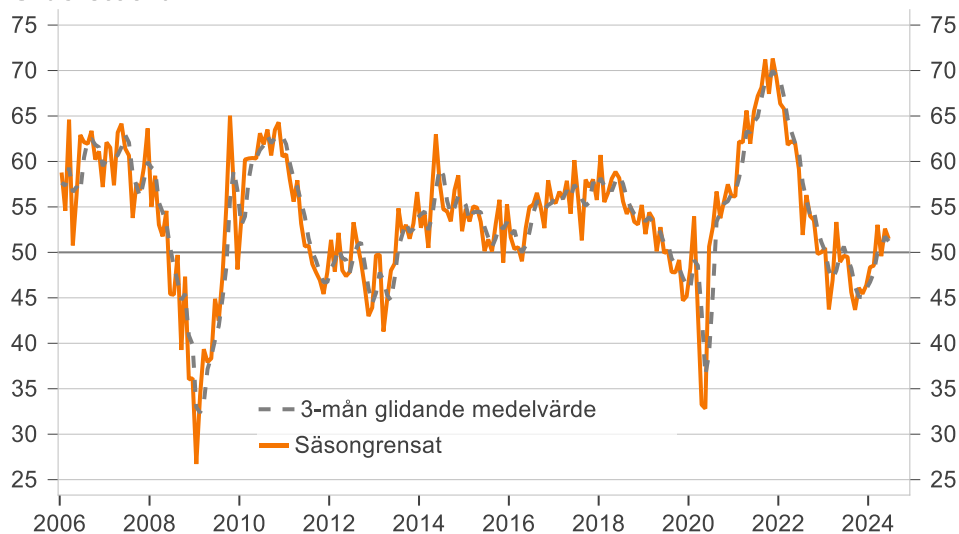
Delindex för **ordergång** steg i juni till 52,5 från 50,5 i maj och är andra månaden i rad som indexet är i tillväxtzonen. Men som genomsnitt för andra kvartalet (50,1) är det en oförändrad utveckling jämfört med första kvartalet, vilket visar att indexet ännu inte riktigt etablerat sig i tillväxtzonen. Det visar på en trög återhämtning och jämfört med indexets historiska genomsnitt (56,0) är ordergången i tjänsteföretagen fortfarande svagare än normalt.

## Orderingång



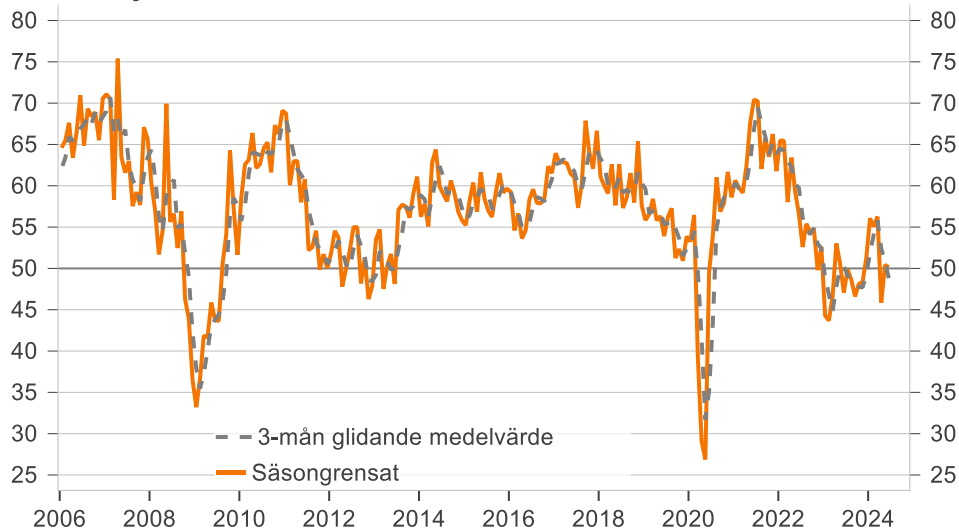
Tjänsteföretagens *orderstockar* ökade i mindre omfattning i juni jämfört med i maj. Indexet sjönk till 51,5 från 52,6 i maj. Utfallet för andra kvartalet blev ändå något bättre jämfört med första kvartalet. En utveckling som pekar på att efterfrågeläget i tjänstesektorn har förbättrats men än har vi inte sett någon större kraft i uppgången.

## Orderstockar



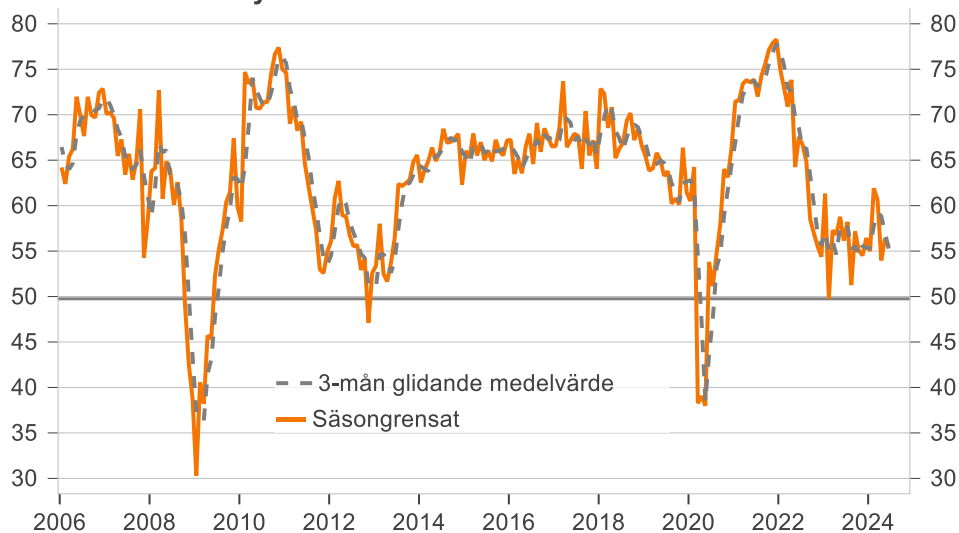
**Affärsvolym/produktion** noterades till 50,2 i juni från 50,4 i maj och var det enda delindex som gav ett negativt bidrag till PMI-tjänster. I och med att orderingången ännu inte har tagit fart har även återhämtningen i affärsvolymen kommit av sig. Sett över de senaste tre månaderna (april-juni) har indexet backat med sju indexenheter till 48,8 jämfört med närmast föregående period.

### Affärsvolym



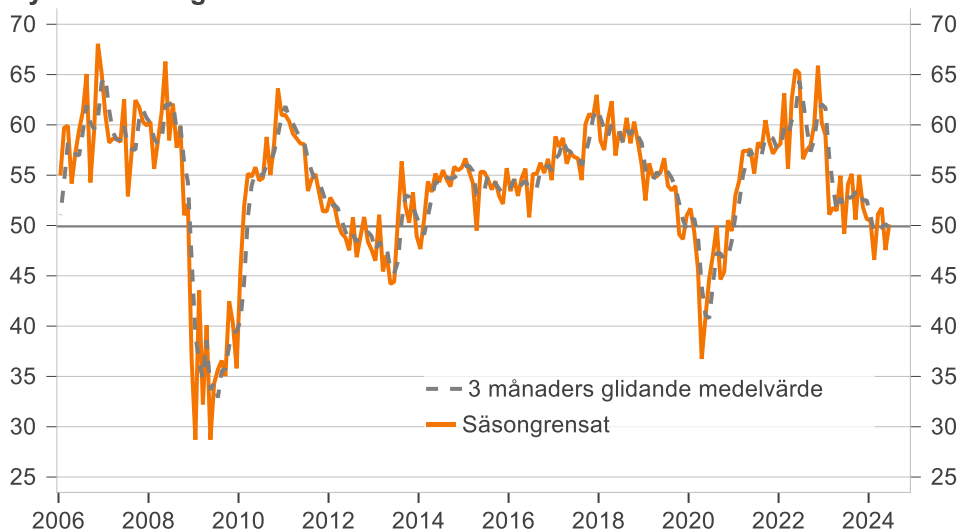
Index för tjänsteföretagens *affärsvolymplaner* backade i juni till 55,5 jämfört med 56,4 i maj. Sett under andra kvartalet är det färre som planerar att öka affärsvolymen det närmaste halvåret. Under den senaste tremånadsperioden (april-juni) sjönk indexet med 3,9 indexenheter till 55,3 jämfört med föregående period, vilket är mindre än indexets historiska genomsnitt (63,3). Lägre förväntade produktionsplaner kan vara en varningsklocka om att konjunkturåterhämtningen i tjänstesektorn är fortsatt bräcklig.

### Planerad affärsvolym



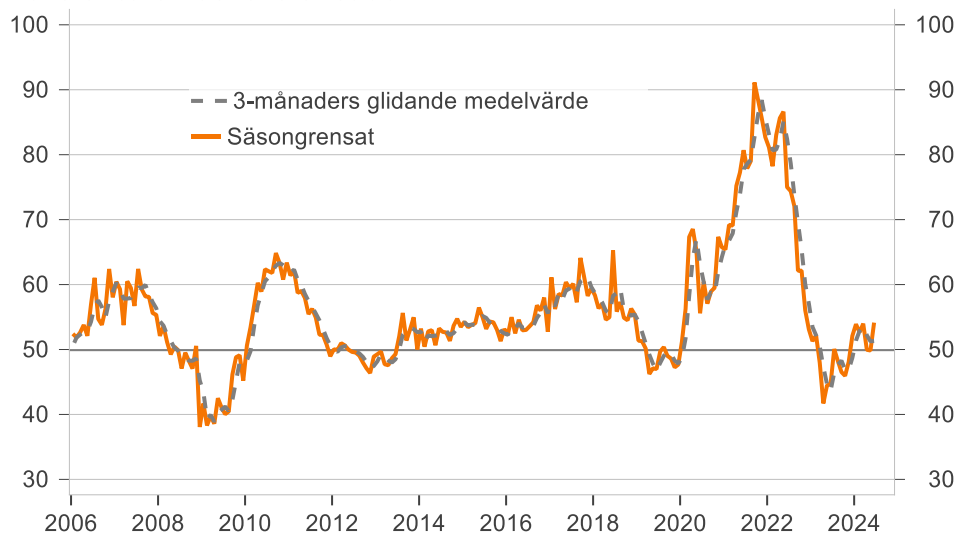
Delindex för **sysselsättningen** ökade i juni med 2,5 indexenheter till 50,1 jämfört med maj. Trenden visar dock på ett fortsatt dämpat nyanställningsbehov i tjänstesektorn och ännu har indexet inte etablerat sig i tillväxtzonen sett över de senaste två kvartalen. Den tidigare robusta arbetsmarknaden, där många tjänsteföretag valt att behålla arbetskraften, står för fortsatta utmaningar när företagen ser över sina kostnader och då utrymmet för större prishöjningar begränsas av den svaga konjunkturen.

## Sysstämning



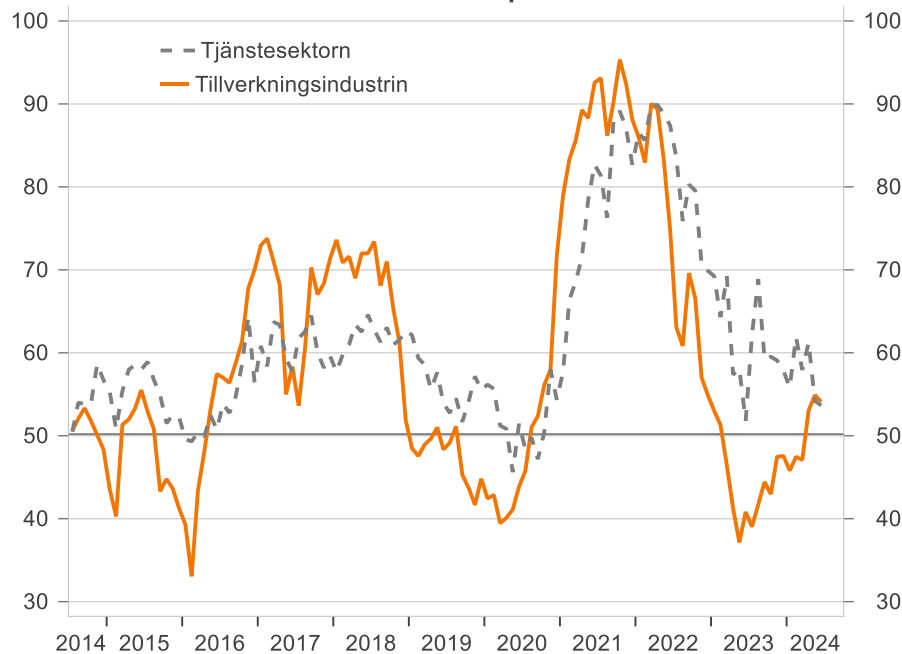
Delindex för **leverantörernas leveranstider** steg till 54,1 i juni från 49,8 i maj och svarade för det största positiva bidraget till ökningen i PMI-tjänster (0,9 indexenheter). Indexnivåerna under de senaste månaderna pekar på att efterfrågetrycket ännu inte tagit fart i tjänstesektorn även om indexet har klättrat upp från bottenivåerna i följd då fallande leveranstider var utbrett. Sedan juni förra året har indexet ökat med 9,4 indexenheter.

## Leverantörernas leveranstider



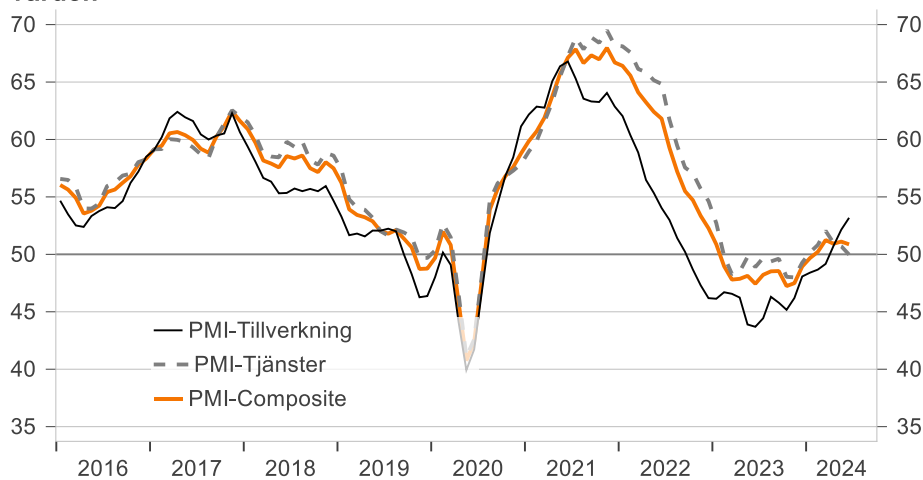
Prisökningstrycket i tjänstesektorn svalnade av ytterligare i juni. Index för **leverantörernas insatsvarupriser** föll till 53,7 från 54,2 i maj, vilket är den lägsta nivån på ett år. Det är delvis en avspeglning av det modesta efterfrågetrycket i tjänstesektorn där leverantörernas leveranstider fortsätter att uppvisa en svagare utveckling än normalt.

### Index för leverantörernas rå-insatsvarupriser



Silf/Swedbanks **PMI-Composite index** är ett sammanvägt index av inköpschefsindex för tillverkningsindustrin och tjänstesektorn. I juni ökade indexet till 52,3 från 51,0 i maj och är därmed kvar i tillväxtzonen. Men än är det ingen acceleration i återhämtningen. Under den senaste tre månadsperioden (april-juni) sjönk totalindexet till 50,9 jämfört med 51,2 närmast föregående period. Fortfarande är det delar av näringslivet som hämmas av en svag privat konsumtion och ett lågt bostadsbyggande samtidigt som effekterna av framtida räntesänkningar dröjer.

### PMI-Composite index, 3-mån glidande medelvärde och säsongrensade värden



Inköpschefsindex – tjänster  
Avseende juni månad 2024, fortsättning

Sif/Swedbank Inköpschefsindex, säsongrensat

		Ingår i PMI-tjänster					Övriga nyckeltal			Prognos Sammanvägt inköpschefsindex	
	PMI-tjänster	Nya order	Affärsvolym	Sysselsättning	Leverantörernas leveranstider	Orderstock	Leverantörernas insatsvarupriser	Planerad affärsvolym	PMI-Composite		
2016	jan	58,0	62,9	59,3	53,4	52,3	51,6	49,6	67,2	56,9	
	feb	55,2	56,2	54,6	54,6	55,0	50,4	49,3	63,5	54,1	
	mar	54,3	54,4	56,6	52,9	52,5	50,6	50,4	65,1	53,8	
	apr	52,5	49,1	53,6	54,7	54,6	49,0	49,9	63,6	52,8	
	maj	55,2	56,6	54,6	55,7	53,0	52,6	52,5	66,5	54,8	
	jun	55,6	58,0	58,4	50,8	53,0	55,0	50,8	67,9	55,1	
	jul	57,0	58,2	59,6	55,1	53,6	55,2	53,9	64,6	56,4	
	aug	56,2	56,6	57,9	55,1	54,2	56,5	52,7	69,1	55,5	
	sep	57,4	58,1	57,9	56,2	56,8	55,0	54,7	65,9	56,9	
	okt	57,5	58,9	58,4	55,2	56,0	52,7	58,6	68,5	58,0	
	nov	59,2	59,1	62,4	56,6	58,0	57,9	64,3	67,5	58,5	
	dec	58,1	60,8	61,5	54,5	52,7	55,8	56,4	66,5	58,5	
2017	jan	60,1	57,5	63,9	58,9	61,1	55,4	60,8	66,5	60,4	
	feb	59,3	59,3	62,8	57,8	56,2	56,7	58,4	68,5	59,5	
	mar	60,7	61,6	62,9	58,7	58,5	55,8	63,7	73,7	61,7	
	apr	59,9	61,0	62,7	56,1	58,3	57,9	63,4	66,4	60,7	
	maj	58,7	56,6	61,5	57,2	60,4	54,3	59,3	67,2	58,7	
	jun	59,3	59,5	61,1	56,8	59,4	60,1	57,8	67,9	60,5	
	jul	58,1	58,3	57,3	56,7	60,1	56,1	61,8	67,7	58,4	
	aug	57,7	58,0	60,3	54,5	57,3	51,3	62,5	64,0	57,6	
	sep	64,8	65,7	67,9	60,1	64,1	58,0	64,5	70,4	64,7	
	okt	61,6	60,4	64,0	61,1	61,2	57,2	60,1	65,5	61,1	
	nov	61,2	62,6	62,1	60,7	58,3	58,0	58,2	67,2	61,6	
	dec	63,2	62,9	66,7	63,0	59,4	55,8	59,6	64,1	62,1	
2018	jan	60,1	61,4	61,1	58,4	58,4	60,7	57,7	72,9	59,0	
	feb	57,8	57,2	60,0	57,5	56,3	55,5	59,8	72,3	58,0	
	mar	58,4	57,4	59,1	60,5	57,1	56,6	61,0	68,6	57,5	
	apr	59,4	58,2	62,6	62,4	54,6	58,1	63,4	70,8	58,2	
	maj	57,6	59,4	57,6	57,0	55,0	58,9	62,5	65,2	57,0	
	jun	62,4	62,4	62,6	59,3	65,2	58,2	64,6	66,3	60,4	
	jul	58,1	59,8	57,3	58,3	55,8	55,6	62,8	66,9	57,6	
	aug	58,9	59,1	58,6	60,7	57,3	54,2	61,3	69,3	57,8	
	sep	57,6	56,0	61,5	58,2	54,9	55,1	63,1	70,2	57,1	
	okt	56,9	55,6	58,0	60,3	54,5	53,4	61,0	67,2	56,6	
	nov	62,0	65,0	65,4	58,3	56,3	53,1	61,6	68,5	60,4	
	dec	56,9	57,7	57,6	56,0	55,4	55,2	62,7	66,6	55,5	
2019	jan	53,3	52,9	55,8	52,5	51,4	52,0	62,1	65,4	52,8	
	feb	54,2	53,2	56,6	56,2	51,3	54,4	59,4	63,8	53,4	
	mar	54,7	54,6	58,4	54,8	50,2	53,7	58,6	64,1	54,1	
	apr	52,7	52,9	55,8	54,9	46,2	50,1	55,6	65,8	52,2	
	maj	52,2	50,4	56,3	55,3	47,1	52,8	57,6	65,0	52,4	
	jun	51,2	48,5	53,9	56,7	47,0	49,9	53,9	63,3	51,5	
	jul	51,5	47,8	56,2	53,9	49,7	50,2	52,8	63,8	51,5	
	aug	53,8	53,4	57,3	53,5	50,4	47,8	54,5	60,2	53,3	
	sep	50,4	48,6	51,3	53,9	49,0	47,8	51,7	60,8	49,3	
	okt	50,4	50,7	52,3	49,1	48,6	49,2	54,1	60,1	49,2	
	nov	48,3	46,7	50,9	48,6	47,3	44,7	57,2	66,4	47,7	
	dec	50,4	49,2	53,9	51,0	47,7	45,2	55,5	61,5	49,4	
2020	jan	52,3	52,6	53,3	51,7	51,2	48,3	56,2	60,5	52,0	
	feb	55,3	57,2	56,5	49,4	56,2	53,9	55,7	64,3	54,5	
	mar	46,8	41,3	39,2	45,7	67,3	43,4	51,2	38,3	45,9	
	apr	37,6	26,5	29,1	36,7	68,5	33,3	50,8	39,0	37,2	
	maj	38,8	31,0	28,9	40,9	65,2	32,8	45,6	38,0	39,1	
	jun	51,4	54,1	49,6	44,7	55,6	50,6	51,4	53,8	50,7	
	jul	54,6	55,9	53,9	47,1	60,4	52,8	48,4	51,1	53,8	
	aug	58,1	61,3	61,0	50,0	57,1	56,7	49,8	54,7	57,2	
	sep	55,9	59,9	56,9	44,6	58,9	53,8	47,2	58,0	56,1	
	okt	56,4	59,9	57,9	45,4	59,5	55,6	50,4	64,0	57,1	
	nov	59,6	58,8	61,7	50,5	67,3	57,5	58,0	63,1	59,6	
	dec	57,6	56,9	58,6	49,4	65,8	56,2	54,3	66,4	59,6	
2021	jan	59,7	59,5	60,6	53,0	65,4	56,2	57,7	71,5	60,4	
	feb	62,3	64,7	59,7	54,5	69,2	62,2	66,4	71,6	62,2	
	mar	62,7	64,5	59,2	57,4	69,1	62,1	68,6	73,4	63,1	
	apr	64,8	64,7	62,5	57,4	75,2	65,6	71,5	73,8	66,0	
	maj	69,0	71,6	67,7	57,6	77,3	61,9	78,5	73,6	68,1	
	jun	68,0	66,5	70,4	55,2	80,7	65,5	82,7	73,9	67,3	
	jul	69,6	70,8	70,2	58,2	77,9	67,2	81,4	72,0	68,2	
	aug	65,9	66,0	62,0	57,7	79,0	68,1	76,3	74,3	64,4	
	sep	71,2	69,7	65,7	60,5	91,1	71,2	87,9	75,6	69,4	
	okt	68,2	65,5	63,5	58,4	88,4	67,4	89,1	77,1	67,1	
	nov	69,2	68,7	66,3	57,1	85,6	71,3	87,1	77,9	67,4	
	dec	67,2	67,7	61,8	57,7	82,7	69,2	82,7	78,3	65,6	
2022	jan	67,9	67,7	65,5	58,1	81,1	66,4	86,5	75,0	66,2	
	feb	67,6	65,6	65,4	63,1	78,2	65,8	85,6	73,0	64,9	
	mar	62,9	58,9	58,0	55,7	83,0	61,8	89,9	70,9	61,2	
	apr	67,1	61,8	63,4	62,5	85,6	62,2	89,9	73,8	63,7	
	maj	65,5	57,8	59,3	65,5	86,6	62,0	88,8	64,2	62,4	
	jun	61,9	56,4	56,6	65,2	75,0	59,1	87,4	67,6	59,4	
	jul	57,8	52,7	52,6	56,6	74,4	51,9	83,5	66,7	56,1	
	aug	58,6	53,9	55,4	57,5	72,1	56,3	75,9	64,8	56,1	
	sep	56,2	53,2	54,4	58,0	62,1	54,0	80,3	58,5	54,3	
	okt	56,3	52,0	54,8	60,0	62,1	53,6	79,6	57,0	53,7	
	nov	54,5	50,6	49,8	65,9	56,0	49,8	70,7	55,5	52,1	
	dec	53,1	49,2	52,6	60,2	53,1	50,0	69,9	54,4	51,1	
2023	jan	50,5	49,8	44,3	59,0	51,3	50,5	69,3	61,3	49,5	
	feb	45,9	41,0	43,7	51,1	52,2	43,7	64,3	49,7	46,3	
	mar	48,4	47,9	46,6	51,8	48,0	46,9	69,2	57,3	47,6	
	apr	51,2	55,18	53,02	51,49	41,70	53,3	57,4	56,8	49,7	
	maj	49,8	49,26	50,57	54,94	44,46	48,9	58,1	58,8	47,1	
	jun	45,7	43,3	47,1	49,2	44,7	49,6	51,8	56,2	45,5	
	jul	53,6	58,0	49,9	54,1	50,1	49,5	62,1	58,2	52,0	
	aug	48,8	45,8	48,6	55,1	48,2	45,6	68,9	51,3	48,0	
	sep	46,4	43,8	46,6	50,6	46,5	43,7	59,2	57,2	45,6	
	okt	48,9	47,5	48,1	55,0	45,9	46,1	59,5	55,1	48,1	
	nov	48,7	47,5	48,3	51,8	48,1	45,4	59,1	54,5	48,8	
	dec	50,3	48,3	51,2	50,6	52,1	46,4	57,8	56,4	49,9	
2024	jan	51,5	47,6	56,1	50,5	53,9	48,4	55,8	55,0	50,3	
	feb	50,6	48,7	55,1	46,6	52,7	48,5	61,9	61,9	50,4	
	mar	54,0	53,9	56,3	51,1	54,0	53,0	57,9	60,7	53,0	
	apr	48,4	47,4	45,9	51,7	50,0	49,6	61,2	54,0	49,4	
	maj	49,8	50,5	50,4	47,6	49,8	52,6	54,2	56,4	51,0	
	jun	<b>51,8</b>	<b>52,5</b>	<b>50,2</b>	<b>50,1</b>	<b>54,1</b>	<b>51,5</b>	<b>53,7</b>	<b>55,5</b>	<b>52,3</b>	

Inköpschefsindex – tjänster  
Avseende juni månad 2024, fortsättning

Sif/Swedbank Inköpschefsindex, faktiska värden

		Ingår i PMI-tjänster				Övriga nyckeltal		Prognos Sammanvägt inköpschefsindex		
		PMI-tjänster	Nya order	Affärsvolym	Sysselsättning	Leverantörernas leveranstider	Orderstock	Leverantörernas insatsvarupriser	Planerad PMI-Composite affärsvolym	
2016	jan	55,5	60,0	56,3	51,6	50,5	51,1	50,0	67,7	55,0
	feb	56,1	58,1	56,5	54,4	53,9	52,2	50,0	64,5	55,1
	mar	56,0	56,3	59,4	54,2	53,1	52,1	52,7	65,8	55,7
	apr	54,6	52,8	54,9	56,7	55,0	51,7	51,1	62,8	55,1
	maj	57,1	58,7	57,6	56,6	54,4	53,9	53,8	67,0	56,8
	jun	56,9	59,2	59,7	53,4	52,9	54,6	51,7	67,2	56,6
	jul	55,8	54,8	57,1	56,0	55,5	53,0	52,4	65,5	54,6
	aug	54,2	53,6	55,4	54,3	53,6	55,6	52,4	68,3	53,9
	sep	58,3	59,0	58,9	58,1	56,5	56,1	54,2	66,7	57,7
	okt	57,1	58,0	58,6	54,6	56,1	51,3	57,4	66,4	57,1
	nov	57,9	58,5	61,3	53,6	57,1	56,7	61,4	66,2	57,0
	dec	56,7	60,1	59,5	51,4	52,8	54,2	54,7	67,6	56,5
2017	jan	57,6	54,6	61,2	57,3	58,7	54,8	61,3	67,1	58,5
	feb	60,2	61,2	64,9	57,8	55,2	58,8	59,3	70,1	60,7
	mar	62,6	63,5	65,3	60,1	60,0	57,5	66,9	74,0	63,8
	apr	62,3	64,9	64,3	58,4	59,0	60,4	64,1	66,0	63,0
	maj	60,4	58,7	63,6	57,2	62,3	55,8	61,2	67,5	60,4
	jun	60,4	60,7	62,1	59,4	58,7	59,3	59,6	67,1	61,8
	jul	56,8	54,6	55,2	57,2	62,0	53,9	60,4	68,4	56,7
	aug	55,9	55,1	58,0	54,3	56,5	50,0	62,3	63,0	56,2
	sep	65,5	66,4	68,5	61,6	63,9	59,0	63,0	71,2	65,4
	okt	60,9	59,3	63,8	60,1	60,9	55,8	59,4	63,6	60,1
	nov	59,9	61,6	61,5	57,5	57,6	57,0	56,0	65,5	60,2
	dec	61,6	62,0	64,4	59,9	59,4	53,8	57,0	65,0	60,1
2018	jan	57,8	58,6	58,6	57,4	55,7	60,0	58,0	73,5	57,1
	feb	59,3	58,8	62,8	57,8	55,6	58,5	61,0	74,4	59,7
	mar	60,3	59,6	60,8	62,2	59,1	58,4	63,4	68,7	59,6
	apr	62,1	62,5	64,4	64,8	55,6	60,6	64,4	70,9	60,6
	maj	59,2	61,7	59,6	56,4	57,1	60,5	64,9	65,6	58,7
	jun	63,0	62,9	63,2	61,8	64,0	56,6	66,2	65,4	61,3
	jul	56,8	55,9	55,9	58,8	57,4	53,7	61,8	67,7	55,9
	aug	57,4	56,3	56,9	61,1	56,3	52,8	61,1	68,1	56,6
	sep	58,1	56,8	61,5	59,5	54,7	56,1	60,8	71,0	57,7
	okt	55,7	53,9	57,1	59,0	53,9	51,9	60,9	65,4	55,1
	nov	60,6	63,7	65,1	54,8	55,5	52,1	59,6	66,4	58,9
	dec	55,0	56,3	54,9	52,8	54,9	52,8	59,9	67,6	53,3
2019	jan	51,2	50,6	53,5	51,8	48,8	51,2	62,4	65,9	51,1
	feb	56,4	56,8	60,1	56,8	50,7	58,1	60,8	66,2	55,7
	mar	56,5	56,7	59,2	56,7	52,4	55,5	60,4	64,0	56,0
	apr	55,8	57,5	58,2	57,5	48,0	52,7	56,9	66,4	54,8
	maj	54,1	53,3	58,7	54,7	49,3	54,7	60,0	65,3	54,3
	jun	51,3	48,0	54,1	58,9	45,9	48,0	54,8	62,3	52,0
	jul	50,3	44,1	55,2	54,4	50,7	48,5	52,2	64,7	49,9
	aug	52,5	50,7	56,3	54,2	49,3	46,5	53,5	59,2	52,4
	sep	50,5	49,3	50,8	54,5	48,5	48,5	50,0	61,2	49,6
	okt	48,7	48,5	50,8	47,7	47,7	47,7	54,6	58,5	47,5
	nov	46,8	45,1	50,7	45,1	46,5	43,8	54,9	63,9	46,0
	dec	48,0	46,9	50,8	47,7	46,9	42,3	53,1	62,3	46,8
2020	jan	50,4	50,7	50,7	51,4	48,6	47,1	56,4	60,7	50,5
	feb	58,0	61,9	60,5	50,0	56,0	58,2	56,7	66,4	57,2
	mar	48,6	43,3	39,2	47,5	70,8	45,0	53,3	38,3	47,8
	apr	41,2	31,2	32,0	39,3	72,1	36,1	52,5	40,2	40,2
	maj	41,9	35,1	30,6	41,0	68,7	35,1	46,3	38,8	41,9
	jun	50,9	52,8	49,3	46,5	54,2	48,6	52,8	52,8	50,7
	jul	53,4	52,4	53,2	47,6	61,3	51,6	48,4	52,4	52,3
	aug	56,9	58,3	60,6	50,8	56,1	55,3	48,5	53,8	56,4
	sep	55,5	60,3	55,6	44,4	57,9	54,0	46,0	57,9	55,9
	okt	54,4	57,3	55,8	44,2	58,0	54,4	50,7	62,3	55,1
	nov	57,7	57,0	60,9	46,9	65,6	56,3	55,5	60,2	57,6
	dec	54,7	53,7	55,2	46,3	64,2	53,0	52,2	67,2	56,6
2021	jan	58,0	58,2	58,2	53,3	62,3	54,9	56,6	71,3	59,1
	feb	65,5	70,3	64,1	54,7	69,5	66,4	67,2	73,4	65,2
	mar	64,4	66,4	59,0	59,0	73,1	63,4	71,6	73,9	65,0
	apr	68,7	69,2	65,8	60,0	80,0	68,3	74,2	75,0	69,2
	maj	72,9	76,6	72,7	58,6	81,3	64,8	79,7	75,0	71,6
	jun	67,1	64,8	69,7	56,6	78,7	63,9	85,3	73,0	67,0
	jul	68,5	67,7	69,6	58,8	78,4	66,7	80,4	73,5	66,8
	aug	64,7	62,7	61,9	58,5	78,0	67,0	74,6	73,7	63,5
	sep	70,0	69,8	63,8	59,5	88,8	70,7	86,2	75,0	68,7
	okt	65,8	62,7	61,0	57,6	85,6	66,1	89,0	75,4	64,7
	nov	67,1	67,0	65,1	53,8	83,0	69,8	84,0	74,5	65,2
	dec	64,0	63,9	58,3	54,6	80,6	65,7	79,6	78,7	62,4
2022	jan	66,5	66,7	63,2	58,8	78,1	64,9	85,1	74,6	65,2
	feb	70,9	71,6	69,6	62,8	79,4	69,6	87,3	74,5	68,0
	mar	64,9	61,0	58,0	57,0	88,0	63,0	94,0	72,0	63,2
	apr	71,1	66,0	67,0	65,0	91,0	65,0	92,0	75,0	67,0
	maj	70,1	63,5	65,4	67,3	90,4	65,4	90,4	66,4	66,4
	jun	61,0	54,7	55,7	66,0	73,6	58,5	90,6	67,0	59,0
	jul	56,8	50,0	52,0	57,1	74,5	52,0	81,6	68,4	56,3
	aug	57,2	50,0	55,1	58,2	71,4	55,1	74,5	64,3	55,0
	sep	54,9	52,8	51,9	56,6	60,4	52,8	79,3	57,6	53,4
	okt	54,2	49,0	52,0	60,0	60,0	52,0	80,0	55,0	51,4
	nov	52,5	49,0	48,0	62,8	53,9	48,0	68,6	52,0	49,9
	dec	50,0	45,5	49,1	57,3	51,8	46,4	66,4	54,6	48,1
2023	jan	49,7	49,0	42,3	59,6	50,0	49,0	68,3	60,6	49,0
	feb	49,0	46,8	47,9	50,0	53,2	46,8	66,0	51,1	49,9
	mar	50,0	50,0	47,1	52,9	51,0	48,0	72,6	58,8	49,3
	apr	54,5	59,0	57,0	54,0	44,0	56,0	58,0	58,0	52,7
	maj	54,2	55,1	57,1	57,1	45,9	53,1	59,2	61,2	51,0
	jun	45,1	42,2	46,1	50,0	44,1	50,0	53,9	55,9	45,4
	jul	52,6	55,6	48,9	54,4	50,0	50,0	61,1	60,0	50,7
	aug	47,3	41,5	48,1	55,7	48,1	44,3	67,9	50,9	46,7
	sep	44,9	43,0	44,0	49,0	45,0	42,0	58,0	56,0	44,5
	okt	46,8	44,3	45,3	55,7	44,3	44,3	60,4	52,8	45,9
	nov	46,7	46,2	46,2	49,0	46,2	43,3	57,7	51,0	46,7
	dec	47,4	44,8	47,9	47,9	51,0	42,7	54,2	56,3	47,1
2024	jan	50,8	46,9	54,1	51,0	53,1	46,9	55,1	54,1	49,9
	feb	53,5	54,0	59,0	45,0	54,0	51,0	64,0	63,0	53,1
	mar	55,9	56,3	57,3	52,1	57,3	54,2	59,4	62,5	54,9
	apr	51,6	51,0	50,0	54,2	52,1	52,1	62,5	55,2	52,3
	maj	54,2	56,4	57,3	50,0	50,9	57,3	55,5	59,1	54,8
	jun	<b>51,3</b>	<b>51,8</b>	<b>49,1</b>	<b>50,9</b>	<b>53,6</b>	<b>52,7</b>	<b>54,6</b>	<b>55,5</b>	<b>52,4</b>



## Silf / Swedbanks Inköpschefsindex för tjänster – mål och metodik

<i>Historik</i>	Silf och Swedbank AB, publ gör den första gemensamma – interna – beräkningen av "Inköpschefsindex för den privata tjänstesektorn" för de fyra ingående komponenterna under 2005. I december 2010 offentliggjordes indextalet för första gången. Förebild var det amerikanska inköpschefsindexet för övriga näringslivet, Non-Manufacturing Index, och det svenska PMI som för första gången publicerades i november 1994.								
<i>Deltagare</i>	Över 200 inköpschefer i den privata tjänstesektorn.								
<i>Publicering</i>	Tredje bankdagen i varje månad, kl 08:30.								
<i>Undersökningsperiod</i>	Jämförelse med föregående månad.								
<i>Sammansättning av PMI – tjänster (%)</i>	<table border="0"> <tr> <td>Orderingång (i det egna företaget)</td> <td>35</td> </tr> <tr> <td>Affärsvolym (i det egna företaget)</td> <td>25</td> </tr> <tr> <td>Sysselsättning (i det egna företaget)</td> <td>20</td> </tr> <tr> <td>Leverantörernas leveranstider</td> <td>20</td> </tr> </table>	Orderingång (i det egna företaget)	35	Affärsvolym (i det egna företaget)	25	Sysselsättning (i det egna företaget)	20	Leverantörernas leveranstider	20
Orderingång (i det egna företaget)	35								
Affärsvolym (i det egna företaget)	25								
Sysselsättning (i det egna företaget)	20								
Leverantörernas leveranstider	20								
<i>Övriga nyckeltal (ingår ej i PMI – tjänster)</i>	<p>Orderstock</p> <p>Leverantörernas insatsvarupriser</p> <p>Planerad affärsvolym närmaste halvåret</p>								
<i>Frågebatteriet</i>	Frågorna som ställs till respondenterna avser månatliga förändringar där respondenterna får svara på om det har ökat, minskat eller har varit en oförändrad utveckling jämfört med närmast föregående månad								
<i>Mål</i>	<p>Snabb konjunkturindikator</p> <p>Enkel statistik och lätt tolkning</p> <p>Statistik med relativt korta publiceringsintervaller</p> <p>Ständig kontakt med välinformerad yrkesgrupp</p>								
<i>Beräkning</i>	Enligt s k diffusionsindex. Positiva förändringar tas fram i procent för de fem delindexarna. Till detta tal adderas den procentuella andelen oförändrade svar multiplicerat med 0,5. Sedan viktas de olika delindexarna enligt ovan för att komma fram till totalindex. Inköpschefsindex för tjänster anger inga aktivitetsnivåer utan månadsvisa förändringar av konjunkturen i tjänstesektorn. De säsongrensade siffrorna redovisas i första hand.								
<i>"Break even"</i>	Skiljelinjen mellan upp- och nedgång i konjunkturen bland tjänsteföretagen har – i linje med amerikansk praxis – fastställts till 50. Någon överdriven exakt tillämpning av denna gräns eller "neutral" tillväxtzon bör dock inte göras. 49,7 eller 50,3 ger inte särskilt olikartade konjunktursignaler utifrån totalindexet för PMI – tjänster.								

- ”Composite index”** Från och med januari 2019 publicerar Swedbank/Silf ett *Composite index* för Inköpschefsindex. Composite indexet bygger på Inköpschefsindex för tillverkningsindustrin och för tjänstesektorn. SCB:s vikter för produktionsvärdeindex (PVI) används, där industrin får en vikt om 28 procent och tjänstesektorn för 72 procent. Sammanvägningen bygger på säsongrensade värden från de traditionella PMI-undersökningarna från och med oktober 2005. Composite Index är en snabb månatlig konjunkturindikator för hela ekonomin och som samvarierar väl med BNP-tillväxten. Indexet publiceras tredje vardagen i varje månad kl 08:30 i samband med att tjänste-PMI offentliggörs.
- Säsongrensning** Swedbank/Silf använder en utveckling av X-11 algoritmen som säsongrensning (X-13-ARIMA SEATS) för inköpschefsindex för industrin och för tjänstesektorn från och med januari 2019. Programmet har utvecklats av US Census Bureau och ingår i Macrobonds applikationer, se bifogad länk <https://help.macrobond.com/analyses/filters/seasonaladjustmentx13/>. Den nya säsongrensningssmetoden innebär att tidigare publicerade säsongrensade serier har reviderats. De äldre säsongrensade serierna kommer dock att finnas tillgängliga i Macrobonds databaser eller hos Swedbank.

Vid framtagningen och analysen av Inköpschefsindex (PMI – Purchasing Managers Index) tror vi oss ha använt tillförlitliga källor och bearbetningsrutiner. Swedbank AB (publ) och Silf kan dock inte garantera analysernas riktighet eller fullständighet och påtar sig inte något ansvar för innehållets, siffrornas, bearbetningens, kommentarernas eller övrig informations riktighet eller fullständighet.

Detta material är framställt i informationssyfte och ska inte anses utgöra en investeringsrekommendation enligt artikel 3(1)(35) Marknadsmisbruksförordningen nr 596/2014 (”MAR”) och mottagaren bör inte teckna sig i eller köpa några finansiella instrument eller värdepapper enbart på grundval av informationen som nämns här. Materialet utgör inte heller ett erbjudande om att köpa eller sälja finansiella instrument, ingå en transaktion som involverar något finansiellt instrument eller någon handelsstrategi eller ses som någon officiell bekräftelse eller officiell värdering av någon transaktion som nämns här. Vidare är materialet inte avsett att utgöra någon ekonomisk och/eller juridisk rådgivning. Mottagaren uppmanas att basera eventuella beslut på annat underlag.

Varken Swedbank AB (publ), Silf eller dess anställda ska kunna göras ansvariga för förlust eller skada, direkt eller indirekt, på grund av eventuella fel eller brister i detta material. Mottagaren är ensam ansvarig för vad den väljer att göra med informationen i detta material.

Inget av materialet, varken i dess helhet eller delar av innehåller, får överföras, kopieras eller distribueras till någon annan part om inte annat avtalats skriftligen med Swedbank AB (publ) och Silf.