

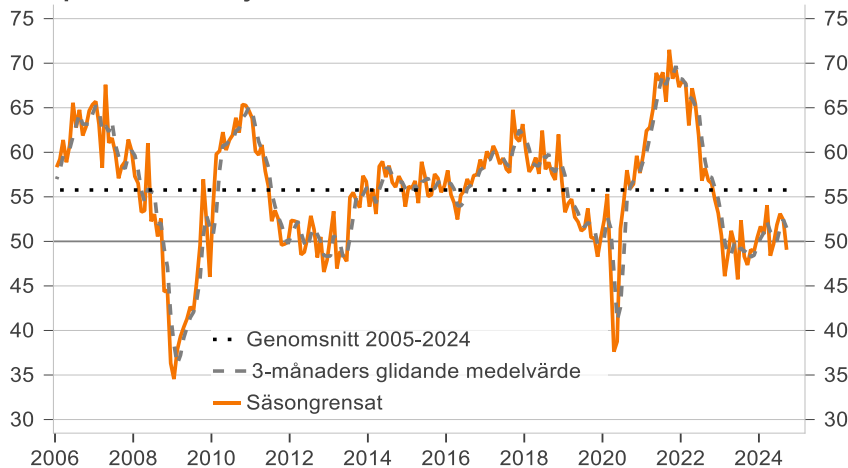
Inköpschefsindex – tjänster

2024-10-03 08:30

PMI-tjänster föll till 49,1 i september: inbromsning i tjänstesektorn

- Inköpschefsindex för privata tjänstesektorn (**PMI-tjänster**) drogs ned i september till 49,1 från nedreviderade 52,4 i augusti efter att ha varit i tillväxtzonen tre månader i rad.
- "Det är en överraskande stor och bred nedgång även om ett enskilt månadsutfall inte ska övertolkas. En trög omvärldskonjunktur och det osäkra geopolitiska läget kan ha haft en dämpande effekt på tjänsteföretagen", säger Jörgen Kennemar, ansvarig för analysen av inköpschefsindex.
- Ordergång svarade för det största negativa bidraget till nedgången i PMI-tjänster följt av affärsvolym, leveranstider och sysselsättning. Pristrycket från tjänstesektorn fortsätter att sjunka. Index för rå- och insatsvarupriser sjönk i september till 49,1 från 53,5 i augusti och är nu på nivåer som inte har noterats sedan pandemiåret 2020.
- **PMI Composite** backade i september till 49,7 från 52,5 i augusti. Trots en svag avslutning steg indexet under tredje kvartalet men är fortfarande under dess historiska genomsnitt (55,3).
- "I septemberutfallet ser vi att återhämtningen i näringslivet går fortsatt trögt, vilket har lett till ett minskat nyanställningsbehov både i industrin och i tjänstesektorn, med risk för fortsatt hög arbetslöshet", säger Jörgen Kennemar.

Inköpschefsindex-tjänster



PMI – tjänster

(Purchasing Managers' Index - Services)

Säsongrensat

2024	sep	49,1
	aug	52,4
	jul	53,1
	jun	51,8
	maj	49,7
	apr	48,4
	mar	54,1
	feb	50,8
	jan	51,7
	dec	50,4
	nov	48,9
	okt	49,1
2023	sep	47,4

Inköpschefsindex (PMI - Purchasing Managers Index) är en konjunkturmätare för den svenska ekonomin som genomförs i samarbete mellan Swedbank och Silf för dels tillverkningsindustrin dels tjänstesektorn. Målet med PMI är att snabbt mäta den rådande konjunkturen. Varje månad inhämtas konjunkturstatistik från inköpschefer som ingår i en svarspanel. Ett indextal över 50 indikerar tillväxt medan ett indextal under 50 innebär en nedgång. Inköpschefsindex för tillverkningsindustrin publiceras den första bankdagen varje månad kl. 08:30 och Inköpschefsindex för tjänstesektorn publiceras den tredje bankdagen varje månad kl. 08:30. Undersökningen för PMI-tjänster gjordes under 11–25 sep.

Nästa publicering av Inköpschefsindex – tjänster och PMI-Composite: måndagen den 4 november 2024

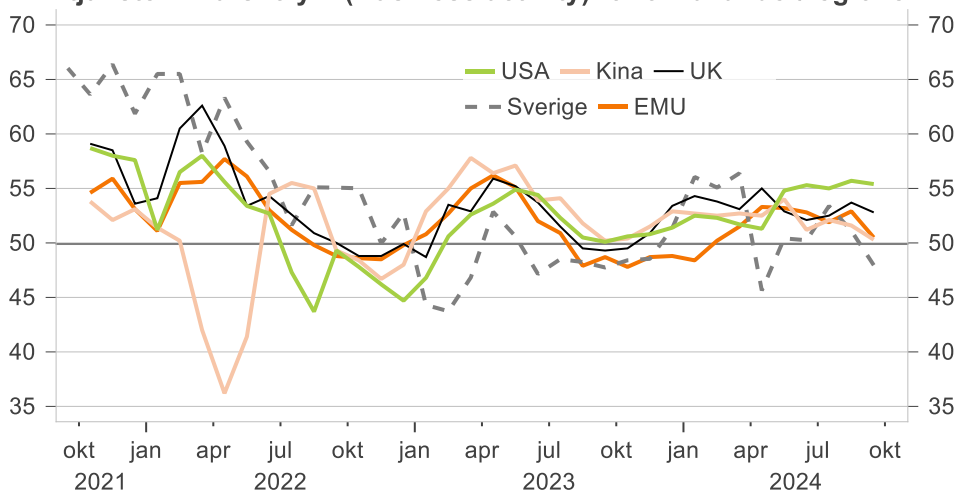
Jörgen Kennemar, Swedbank, tfn 070 – 643 83 29, jorgen.kennemar@swedbank.se
Anette Lindbom, Silf, tfn 08 – 752 16 70, silfonline@silf.se

Färdigställt: 2 Oct 24, 18:44. Distribuerad: 3 okt 2024, 08:30. Vänligen se ansvarsbegränsning i slutet av dok.

Inköpschefsindex för den svenska privata tjänstesektorn (**PMI – tjänster**) mäter aktiviteten i de större tjänsteföretagen som är verksamma i Sverige. I september sjönk PMI-tjänster med 3,3 indexenheter till 49,1 från 52,4 i augusti. Det är den lägsta nivån sedan i april även om ett enskilt månadsutfall ska tolkas med försiktighet. Sett över tredje kvartalet var det dock en ökning med 1,5 indexenheter till 51,5, jämfört med andra kvartalet. Även om indexet har uppvisat en mildare nedgång jämfört med tidigare konjunktur nedgångar är återhämtningen i tjänstesektorn desto trögare. Sedan bottenivån första kvartalet 2023 har indexet stigit med måttliga 3,1 indexenheter och är under dess historiska genomsnitt (55,8).

Internationella PMI-siffror visar på en splittrad tjänstekonjunktur. Det amerikanska indexet över affärsvolymen har stabiliserats på en högre nivå. I eurozonen har motsvarande index varit i tillväxtzonen sedan i vintras men har gradvis tappat fart. I september föll indexet till den lägsta nivån på sju månader, men även i Kina har trenden varit nedåtgående.

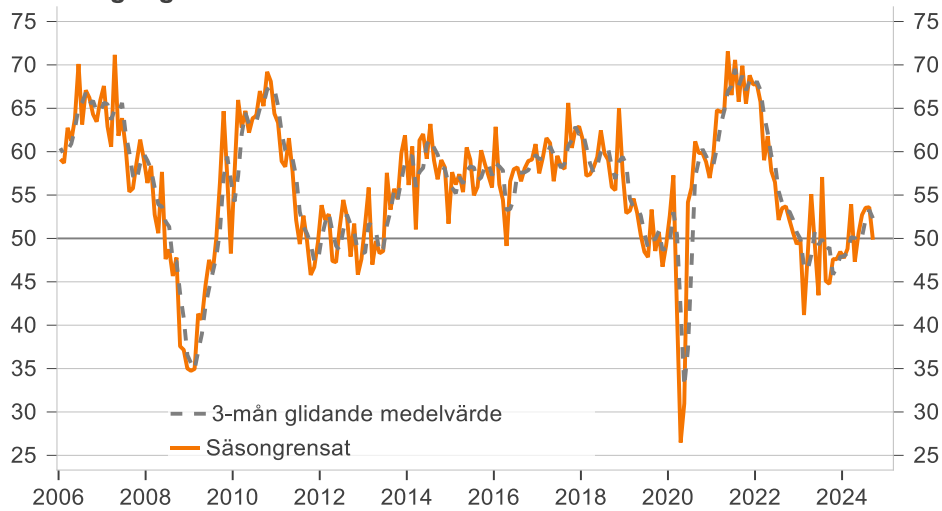
PMI-tjänster Affärsvolym (Business activity) för olika länder/regioner



Källa; S&P Global och Swedbank/Silf

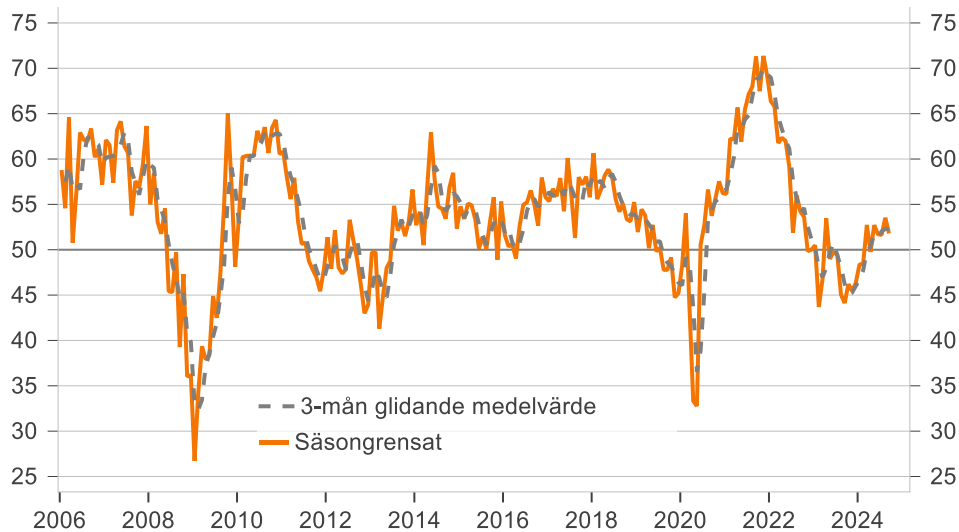
Delindex för **ordergång** sjönk i september med 3,7 indexenheter till 49,9 jämfört med augusti och bidrog med 1,3 indexenheter till nedgången i PMI-tjänster. Det är första gången sedan april som indexet är under 50-nivån, även om ett månadsutfall inte ska övertolkas. Sett över tredje kvartalet blev det trots allt en ökning jämfört med närmaste föregående period. Men för att bedöma om det är ett omslag i ordergången behövs utfallsdata för en längre period.

Orderingång



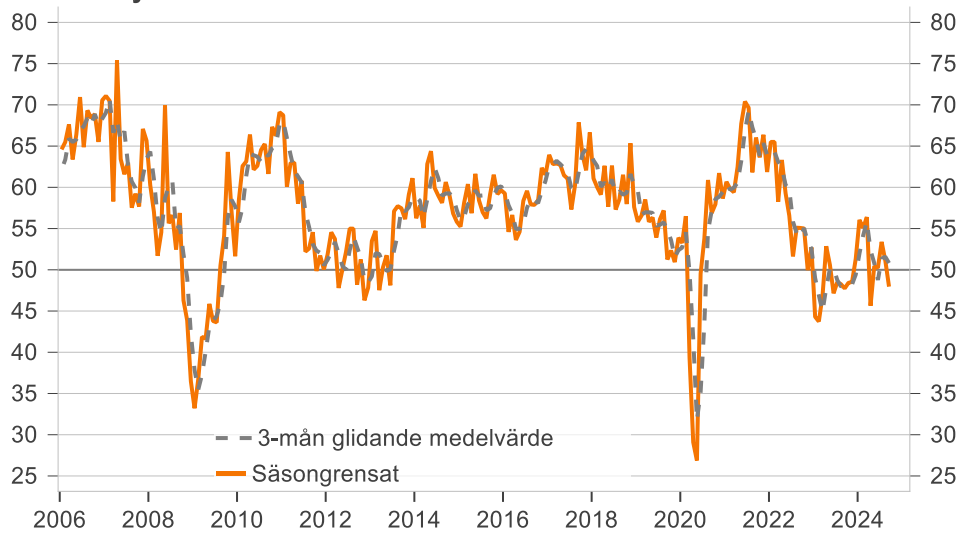
Tjänsteföretagens *orderstockar* har uppvisat en stigande trend i linje med den förbättrade orderingången. Även i september steg orderstockarna men i en långsammare takt och indexet backade till 51,8 från 53,5 i augusti. Jämfört med september förra året är det en tydlig förbättring då indexet noterades till 44,1.

Orderstockar



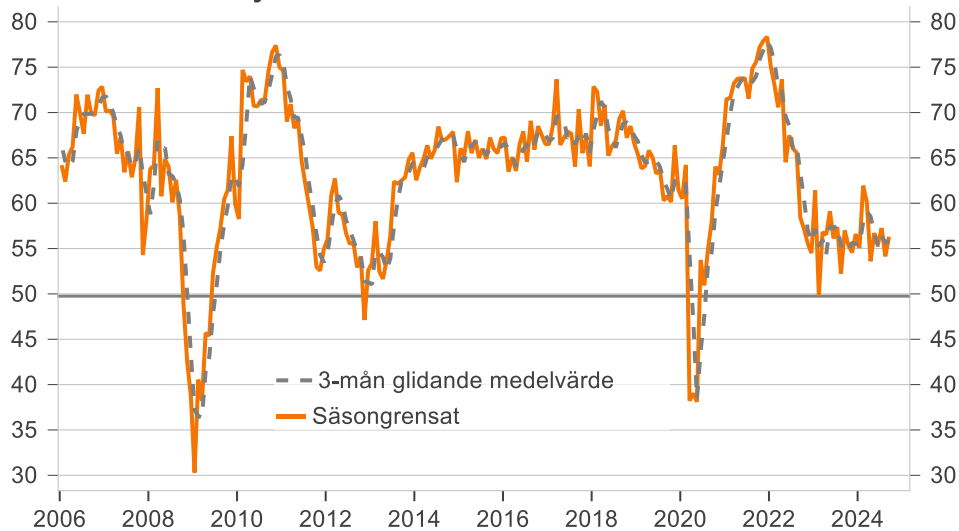
Delindex för **affärsvolym/produktion** backade med 3,1 indexenheter i september till 48,0 jämfört med augusti efter att ha befunnit sig i tillväxtzonen fyra månader i rad. Även om indexet varit i tillväxtzonen sju av årets nio första månader är det ingen tydlig uppåtgående trend som framträder och alltså lägre än indexets historiska genomsnitt (57,2).

Affärsvolym



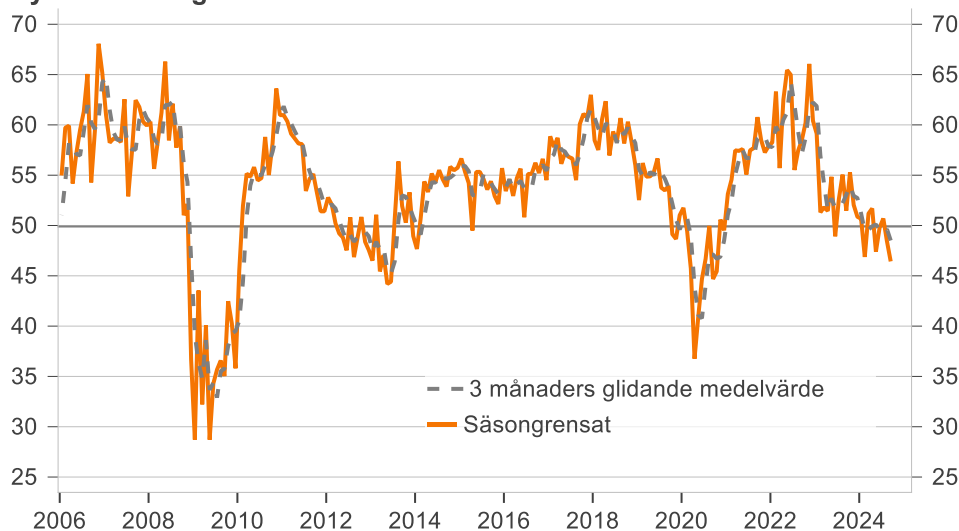
Tjänsteföretagens *affärsvolymp* har gått sidledes under snart två år, där indexet har pendlat kring ett genomsnitt på 56,4. Förändringar i orderingen eller i orderstockarna har ännu inte satt några större avtryck i affärsplanerna. I september noterades indexet till 56,3 en nedgång från 54,1 i augusti. Sannolikt måste det till en starkare omvärldskonjunktur för att affärsplanerna ska bli mer expansiva och i nivå med det historiska genomsnittet (63,2).

Planerad affärsvolym



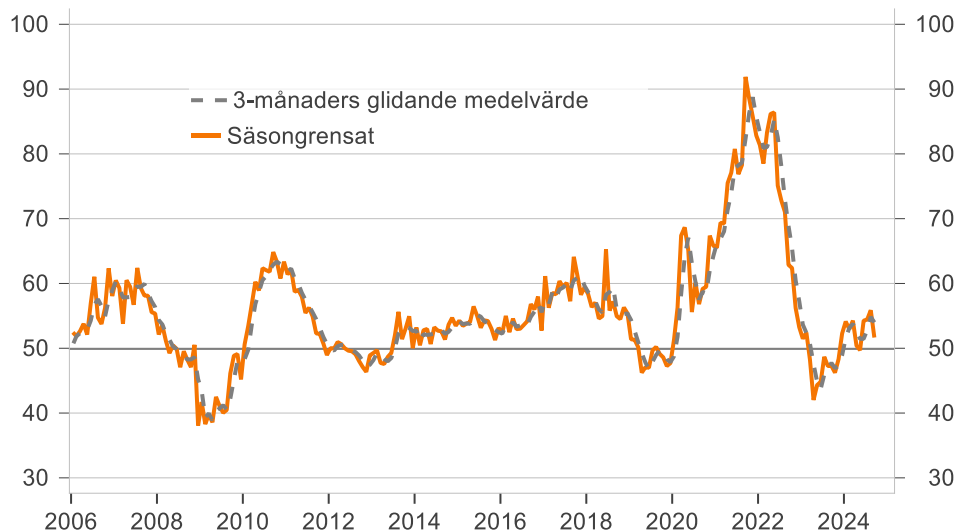
Delindex för **sysselsättningen** sjönk i september med 2,0 indexenheter till 46,4 jämfört med augusti. Det är ett fortsatt dämpat nyanställningsbehov i tjänstesektorn och ännu har indexet inte etablerat sig i tillväxtzonen. I stället väljer fler företag att se över sina kostnader och börjar även dra ned på antalet anställda.

Sysselsättning



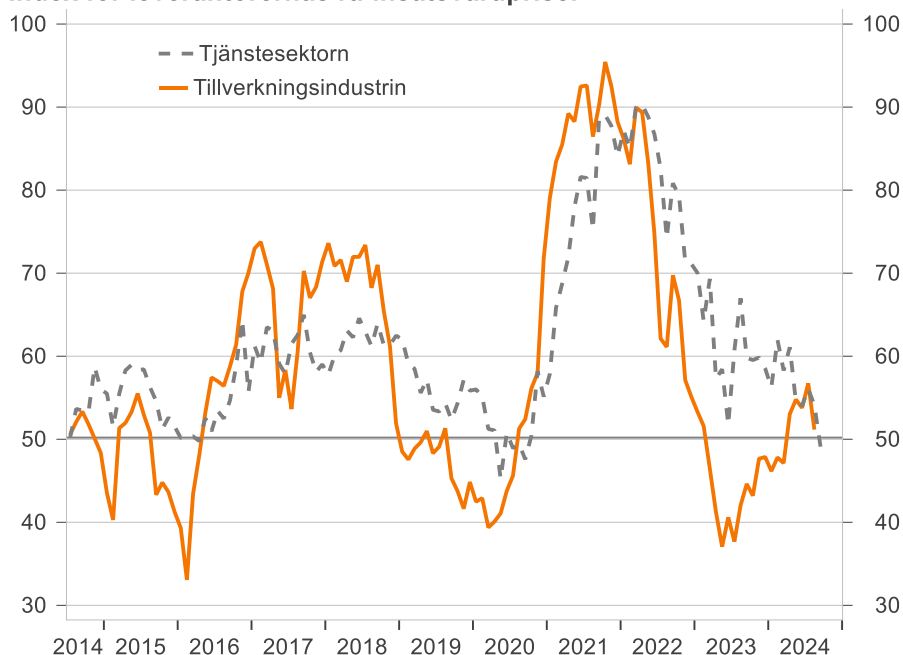
Delindex för **leverantörernas leveranstider** har uppvisat en stigande trend efter bottenivån förra året. I september sjönk dock indexet till 51,7 men är kvar i tillväxtzonen för fjärde månaden i rad. Stigande leveranstider är normalt ett tecken på ett högre efterfrågetryck i tjänstesektorn. Sedan bottenivån i april förra året har indexet stigit med närmare tio indexenheter men är fortfarande långt ifrån de nivåer som rådde under 2021 och 2022 då indexet var betydligt högre än dess historiska genomsnitt (55,7).

Leverantörernas leveranstider



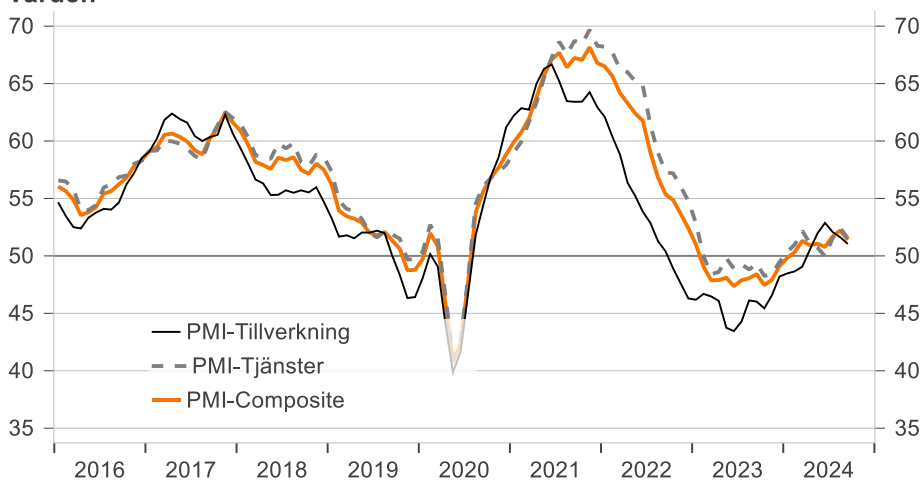
Pristrycket i tjänstesektorn fortsätter att sjunka sannolikt med stöd av en starkare krona och fallande råvarupriser. Index för *leverantörernas insatsvarupriser* backade i september till 49,1 från 54,1 i augusti och är nu på nivåer som inte har noterats sedan pandemiåret 2020. Det är ett tydligt omslag jämfört med förra året då indexet bitvis var över 60-nivån, vilket på sikt kan leda till en lägre tjänsteinflation. Jämfört med september förra året har indexet fallit med närmare 11 indexenheter.

Index för leverantörernas rå-insatsvarupriser



Silf/Swedbanks **PMI-Composite index** är ett sammanvägt index av inköpschefsindex för tillverkningsindustrin och tjänstesektorn. Indexet noterades till 49,7 i september och är en minskning från 52,5 i augusti. De senaste två kvartalen visar på en trög återhämtning i näringslivet och som sannolikt är otillräcklig för en ökad sysselsättning. Fortfarande är det stora delar av det svenska näringslivet som hämmas av en svag inhemsk efterfrågan samtidigt som effekterna av räntesänkningarna dröjer. Samtidigt har de globala tillväxtutsikterna förmörkats under hösten inte minst i eurozonen, vilket på sikt kan få följdverkningar i svenskt näringsliv.

PMI-Composite index, 3-mån glidande medelvärde och säsongrensade värden



Inköpschefsindex – tjänster
Avseende september månad 2024, fortsättning

Sif/Swedbank Inköpschefsindex, säsongrensat

		Ingår i PMI-tjänster				Övriga nyckeltal		Prognos		Sammanvägt inköpschefsindex	
		PMI-tjänster		Nya order	Affärsvolym	Sysselsättning	Leverantörernas leveranstider	Orderstock	Leverantörernas insatsvolymer	Planerad affärsvolym	PMI-Composite
2016	jan	58,0	62,9	59,3	53,4	52,3	51,6	50,1	67,2	56,9	
	feb	55,2	56,2	54,6	54,6	55,0	50,4	50,3	63,5	54,1	
	mar	54,3	54,4	56,6	52,9	52,5	50,6	50,4	65,1	53,8	
	apr	52,5	49,1	53,6	54,7	54,6	49,0	49,8	63,6	52,8	
	maj	55,2	56,6	54,6	55,7	52,9	52,6	52,5	66,5	54,8	
	jun	55,6	58,0	58,4	50,8	53,0	55,0	51,0	67,9	55,1	
	jul	57,0	58,2	59,6	55,1	53,6	55,2	53,4	64,6	56,4	
	aug	56,1	56,6	57,9	55,1	54,2	56,5	52,5	69,1	55,5	
	sep	57,4	58,1	57,9	56,2	56,8	55,0	54,7	65,9	56,9	
	okt	57,5	58,9	58,4	55,2	56,0	52,7	58,8	68,5	58,0	
	nov	59,2	59,1	62,4	56,6	58,0	58,0	64,4	67,5	58,5	
	dec	58,1	60,9	61,5	54,5	52,7	55,8	55,7	66,5	58,5	
2017	jan	60,1	57,5	63,9	58,9	61,1	55,3	61,2	66,5	60,4	
	feb	59,3	59,3	62,8	57,8	56,3	56,7	59,2	68,5	59,5	
	mar	60,7	61,6	62,9	58,7	58,5	55,9	63,5	73,7	61,7	
	apr	59,9	61,0	62,7	56,1	58,3	57,9	63,1	66,4	60,7	
	maj	58,7	56,6	61,5	57,2	60,4	54,2	59,1	67,2	58,7	
	jun	59,4	59,5	61,1	56,8	59,4	60,1	57,9	67,9	60,5	
	jul	58,1	58,3	57,3	56,7	60,1	56,0	61,5	67,7	58,4	
	aug	57,7	58,0	60,3	54,5	57,3	51,3	62,6	64,0	57,6	
	sep	64,8	65,6	67,9	60,1	64,1	58,0	65,0	70,4	64,6	
	okt	61,6	60,4	64,0	61,1	61,2	57,2	60,5	65,5	61,1	
	nov	61,2	62,6	62,1	60,7	58,3	58,1	58,1	67,2	61,6	
	dec	63,2	62,9	66,7	63,0	59,4	55,8	59,0	64,1	62,1	
2018	jan	60,1	61,4	61,1	58,5	58,4	60,6	57,8	72,9	59,0	
	feb	57,8	57,2	60,0	57,5	56,4	55,6	60,1	72,3	58,0	
	mar	58,4	57,4	59,1	60,5	57,1	56,6	60,7	68,6	57,5	
	apr	59,4	58,2	62,6	62,4	54,6	58,1	63,1	70,8	58,2	
	maj	57,6	59,4	57,6	57,0	55,0	58,8	62,3	65,2	57,0	
	jun	62,4	62,4	62,6	59,3	65,3	58,1	64,6	66,3	60,4	
	jul	58,1	59,8	57,3	58,3	55,8	55,6	63,0	66,8	57,6	
	aug	58,9	59,1	58,5	60,7	57,2	54,2	61,2	69,3	57,8	
	sep	57,6	55,9	61,5	58,2	54,9	55,1	63,9	70,2	57,1	
	okt	56,9	56,6	58,0	60,3	54,5	53,4	61,4	67,2	56,6	
	nov	62,0	65,0	65,3	58,3	56,3	53,1	61,3	68,5	60,4	
	dec	56,9	57,7	57,6	56,0	55,4	55,2	62,5	66,6	55,5	
2019	jan	53,3	52,9	55,8	52,5	51,4	51,9	62,0	65,4	52,8	
	feb	54,3	53,2	56,6	56,2	51,3	54,5	59,1	63,8	53,4	
	mar	54,7	54,6	58,5	54,9	50,2	53,8	58,5	64,1	54,1	
	apr	52,7	53,0	55,8	54,9	46,2	50,2	55,6	65,8	52,2	
	maj	52,2	50,4	56,3	55,3	47,1	52,7	57,2	65,0	52,4	
	jun	51,2	48,5	53,9	56,7	47,0	49,8	53,5	63,3	51,5	
	jul	51,5	47,8	56,1	53,8	49,7	50,2	53,3	63,7	51,4	
	aug	53,7	53,3	57,2	53,5	50,2	47,8	54,4	60,3	53,3	
	sep	50,4	48,6	51,2	53,9	49,1	47,8	52,3	60,8	49,3	
	okt	50,4	50,7	52,3	49,1	48,6	49,2	54,3	60,1	49,2	
	nov	48,3	46,7	50,9	48,7	47,3	44,7	57,2	66,4	47,7	
	dec	50,4	49,2	53,9	51,0	47,7	45,2	55,9	61,5	49,4	
2020	jan	52,3	52,6	53,3	51,8	51,3	48,3	56,0	60,5	52,0	
	feb	55,3	57,3	56,5	49,5	56,3	54,0	55,2	64,2	54,5	
	mar	46,9	41,3	39,3	45,7	67,4	43,5	51,2	38,2	46,0	
	apr	37,6	26,5	29,1	36,8	68,7	33,3	51,1	39,0	37,3	
	maj	38,8	31,0	26,9	40,9	65,1	32,8	45,2	38,1	39,1	
	jun	51,4	54,2	49,5	44,7	55,6	50,5	50,8	53,7	50,7	
	jul	54,4	55,9	53,7	46,7	60,1	52,7	48,9	50,9	53,6	
	aug	58,0	61,2	60,9	50,0	56,8	56,6	49,4	55,0	57,2	
	sep	55,9	59,8	56,9	44,7	59,2	53,7	47,6	58,0	56,1	
	okt	56,4	59,9	57,9	45,4	59,5	55,6	50,4	64,0	57,2	
	nov	59,6	58,8	61,7	50,6	67,4	57,5	58,2	63,1	59,7	
	dec	57,7	57,0	58,7	49,5	65,8	56,2	55,1	66,4	59,6	
2021	jan	59,7	59,5	60,7	53,1	65,5	56,2	57,9	71,5	60,4	
	feb	62,4	64,8	59,8	54,6	69,4	62,2	65,8	71,6	62,3	
	mar	62,8	64,6	59,4	57,5	69,2	62,1	68,7	73,2	63,2	
	apr	64,8	64,7	62,5	57,4	75,5	65,7	71,9	73,7	66,0	
	maj	68,9	71,5	67,7	57,6	77,1	61,9	78,0	73,8	68,0	
	jun	68,0	66,5	70,4	55,1	80,8	65,5	81,6	73,8	67,3	
	jul	69,0	70,6	69,6	57,5	76,9	67,1	81,5	71,5	67,7	
	aug	65,7	65,8	61,8	57,7	78,3	68,0	75,2	74,9	64,2	
	sep	71,5	69,9	66,0	60,8	91,9	71,3	88,6	75,5	69,7	
	okt	68,3	65,5	63,6	58,5	88,6	67,5	89,0	77,2	67,2	
	nov	69,3	68,8	66,4	57,3	85,8	71,4	87,7	77,9	67,5	
	dec	67,3	67,7	61,9	57,9	82,8	69,2	84,1	78,3	65,6	
2022	jan	68,0	67,8	65,5	58,3	81,4	66,4	87,1	75,1	66,3	
	feb	67,7	65,7	65,5	63,3	78,5	65,8	85,1	73,0	65,0	
	mar	63,0	59,0	58,3	55,7	83,3	61,8	90,0	70,6	61,2	
	apr	67,2	61,8	63,3	62,5	86,2	62,3	90,3	73,6	63,6	
	maj	65,4	57,8	59,3	65,5	86,4	62,0	88,8	64,5	62,3	
	jun	61,9	56,5	56,6	65,0	75,1	59,1	86,7	67,5	59,3	
	jul	56,8	52,1	51,6	55,5	72,8	51,9	82,6	66,0	55,4	
	aug	58,2	53,5	55,1	57,4	71,0	56,0	74,2	65,6	55,8	
	sep	56,8	53,7	55,1	58,5	62,9	54,2	80,8	58,4	54,9	
	okt	56,5	52,1	55,0	60,2	62,4	53,6	79,3	57,1	53,9	
	nov	54,7	50,6	50,0	66,1	56,2	49,9	71,4	55,6	52,2	
	dec	53,2	49,3	52,7	60,4	53,3	50,0	71,1	54,5	51,2	
2023	jan	50,7	49,9	44,3	59,1	51,5	50,5	70,0	61,4	49,6	
	feb	46,1	41,2	43,7	51,3	52,4	43,7	64,2	49,8	46,4	
	mar	48,5	47,9	46,8	51,8	48,2	46,8	69,3	56,8	47,6	
	apr	51,2	55,11	52,85	51,45	42,02	53,5	57,3	56,5	49,6	
	maj	49,7	49,23	50,60	54,84	44,31	49,0	58,4	59,1	47,1	
	jun	45,7	43,5	47,1	48,9	44,8	49,7	51,7	56,1	45,4	
	jul	52,4	57,1	48,5	52,6	48,7	49,5	60,7	57,4	51,2	
	aug	48,3	45,1	48,2	55,1	47,3	45,0	67,0	52,2	47,6	
	sep	47,4	44,8	47,7	51,5	47,3	44,1	59,8	57,0	46,5	
	okt	49,1	47,6	48,4	55,3	46,2	46,2	59,5	55,4	48,3	
	nov	48,9	47,6	48,5	52,0	48,3	45,5	59,8	54,6	49,0	
	dec	50,4	48,5	51,4	50,9	52,3	46,3	58,5	56,6	50,1	
2024	jan	51,7	47,7	56,1	50,7	54,1	48,4	56,3	55,1	50,4	
	feb	50,8	48,8	55,1	46,9	52,9	48,5	62,0	61,9	50,5	
	mar	54,1	53,9	56,4	51,2	54,3	52,7	58,3	60,1	53,0	
	apr	48,4	47,3	45,6	51,7	50,4	49,8	61,1	53,6	49,3	
	maj	49,7	50,5	50,4	47,4	49,7	52,7	54,5	56,7	50,9	
	jun	51,8	52,7	50,2	49,8	54,3	51,7	54,0	55,5	52,2	
	jul	53,1	53,5	53,4	50,7	54,4	51,6	56,1	57,3	52,0	
	aug	52,4	53,6	51,1	48,4	55,9	53,5	54,1	54,1	52,5	
	sep	49,1	49,9	48,0	46,4	51,7	51,8	49,1	56,3	49,7	

Inköpschefsindex – tjänster
Avseende september månad 2024, fortsättning

Sif/Swedbank Inköpschefsindex, faktiska värden

		Ingår i PMI-tjänster				Övriga nyckeltal		Prognos Sammanvägt inköpschefsindex		
		PMI-tjänster	Nya order	Affärsvolym	Sysselsättning	Leverantörernas	Orderstock	Leverantörernas	Planerad	PMI-Composite
						leveranstider	insatsvaruriser	affärsvolym		
2016	jan	55,5	60,0	56,3	51,6	50,5	51,1	50,0	67,7	55,0
	feb	56,1	58,1	56,5	54,4	53,9	52,2	50,0	64,5	55,1
	mar	56,0	56,3	59,4	54,2	53,1	52,1	52,7	65,8	55,7
	apr	54,6	52,8	54,9	56,7	55,0	51,7	51,1	62,8	55,1
	maj	57,1	58,7	57,6	56,6	54,4	53,9	53,8	67,0	56,8
	jun	56,9	59,2	59,7	53,4	52,9	54,6	51,7	67,2	56,6
	jul	55,8	54,8	57,1	56,0	55,5	53,0	52,4	65,5	54,6
	aug	54,2	53,6	55,4	54,3	53,6	55,6	52,4	68,3	53,9
	sep	58,3	59,0	58,9	58,1	56,5	56,1	54,2	66,7	57,7
	okt	57,1	58,0	58,6	54,6	56,1	51,3	57,4	66,4	57,1
	nov	57,9	58,5	61,3	53,6	57,1	56,7	61,4	66,2	57,0
	dec	56,7	60,1	59,5	51,4	52,8	54,2	54,7	67,6	56,5
2017	jan	57,6	54,6	61,2	57,3	58,7	54,8	61,3	67,1	58,5
	feb	60,2	61,2	64,9	57,8	55,2	58,8	59,3	70,1	60,7
	mar	62,6	63,5	65,3	60,1	60,0	57,5	66,9	74,0	63,8
	apr	62,3	64,9	64,3	58,4	59,0	60,4	64,1	66,0	63,0
	maj	60,4	58,7	63,6	57,2	62,3	55,8	61,2	67,5	60,4
	jun	60,4	60,7	62,1	59,4	58,7	59,3	59,6	67,1	61,8
	jul	56,8	54,6	55,2	57,2	62,0	53,9	60,4	68,4	56,7
	aug	55,9	55,1	58,0	54,3	56,5	50,0	62,3	63,0	56,2
	sep	65,5	66,4	68,5	61,6	63,9	59,0	63,0	71,2	65,4
	okt	60,9	59,3	63,8	60,1	60,9	55,8	59,4	63,6	60,1
	nov	59,9	61,6	61,5	57,5	57,6	57,0	56,0	65,5	60,2
	dec	61,6	62,0	64,4	59,9	59,4	53,8	57,0	65,0	60,1
2018	jan	57,8	58,6	58,6	57,4	55,7	60,0	58,0	73,5	57,1
	feb	59,3	59,8	62,8	57,8	55,6	58,5	61,0	74,4	59,7
	mar	60,3	59,6	60,8	62,2	59,1	58,4	63,4	68,7	59,6
	apr	62,1	62,5	64,4	64,8	55,6	60,6	64,4	70,9	60,6
	maj	59,2	61,7	59,6	56,4	57,1	60,5	64,9	65,6	58,7
	jun	63,0	62,9	63,2	61,8	64,0	56,6	66,2	65,4	61,3
	jul	56,8	55,9	55,9	58,8	57,4	53,7	61,8	67,7	55,9
	aug	57,4	56,3	56,9	61,1	56,3	52,8	61,1	68,1	56,6
	sep	58,1	56,8	61,5	59,5	54,7	56,1	60,8	71,0	57,7
	okt	55,7	53,9	57,1	59,0	53,9	51,9	60,9	65,4	55,1
	nov	60,6	63,7	65,1	54,8	55,5	52,1	59,6	66,4	58,9
	dec	55,0	56,3	54,9	52,8	54,9	52,8	59,9	67,6	53,3
2019	jan	51,2	50,6	53,5	51,8	48,8	51,2	62,4	65,9	51,1
	feb	56,4	56,8	60,1	56,8	50,7	58,1	60,8	66,2	55,7
	mar	56,5	56,7	59,2	56,7	52,4	55,5	60,4	64,0	56,0
	apr	55,8	57,5	58,2	57,5	48,0	52,7	56,9	66,4	54,8
	maj	54,1	53,3	58,7	54,7	49,3	54,7	60,0	65,3	54,3
	jun	51,3	48,0	54,1	58,9	45,9	48,0	54,8	62,3	52,0
	jul	50,3	44,1	55,2	54,4	50,7	48,5	52,2	64,7	49,9
	aug	52,5	50,7	56,3	54,2	49,3	46,5	53,5	59,2	52,4
	sep	50,5	49,3	50,8	54,5	48,5	48,5	50,0	61,2	49,6
	okt	48,7	48,5	50,8	47,7	47,7	47,7	54,6	58,5	47,5
	nov	46,8	45,1	50,7	45,1	46,5	43,8	54,9	63,9	46,0
	dec	48,0	46,9	50,8	47,7	46,9	42,3	53,1	62,3	46,8
2020	jan	50,4	50,7	50,7	51,4	48,6	47,1	56,4	60,7	50,5
	feb	58,0	61,9	60,5	50,0	56,0	58,2	56,7	66,4	57,2
	mar	48,6	43,3	39,2	47,5	70,8	45,0	53,3	38,3	47,8
	apr	41,2	31,2	32,0	39,3	72,1	36,1	52,5	40,2	40,2
	maj	41,9	35,1	30,6	41,0	68,7	35,1	46,3	38,8	41,9
	jun	50,9	52,8	49,3	46,5	54,2	48,6	52,8	52,8	50,7
	jul	53,4	52,4	53,2	47,6	61,3	51,6	48,4	52,4	52,3
	aug	56,9	58,3	60,6	50,8	56,1	55,3	48,5	53,8	56,4
	sep	55,5	60,3	55,6	44,4	57,9	54,0	46,0	57,9	55,9
	okt	54,4	57,3	55,8	44,2	58,0	54,4	50,7	62,3	55,1
	nov	57,7	57,0	60,9	46,9	65,6	56,3	55,5	60,2	57,6
	dec	54,7	53,7	55,2	46,3	64,2	53,0	52,2	67,2	56,6
2021	jan	58,0	58,2	58,2	53,3	62,3	54,9	56,6	71,3	59,1
	feb	65,5	70,3	64,1	54,7	69,5	66,4	67,2	73,4	65,2
	mar	64,4	66,4	59,0	59,0	73,1	63,4	71,6	73,9	65,0
	apr	68,7	69,2	65,8	60,0	80,0	68,3	74,2	75,0	69,2
	maj	72,9	76,6	72,7	58,6	81,3	64,8	79,7	75,0	71,6
	jun	67,1	64,8	69,7	56,6	78,7	63,9	85,3	73,0	67,0
	jul	68,5	67,7	69,6	58,8	78,4	66,7	80,4	73,5	66,8
	aug	64,7	62,7	61,9	58,5	78,0	67,0	74,6	73,7	63,5
	sep	70,0	69,8	63,8	59,5	88,8	70,7	86,2	75,0	68,7
	okt	65,8	62,7	61,0	57,6	85,6	66,1	89,0	75,4	64,7
	nov	67,1	67,0	65,1	53,8	83,0	69,8	84,0	74,5	65,2
	dec	64,0	63,9	58,3	54,6	80,6	65,7	79,6	78,7	62,4
2022	jan	66,5	66,7	63,2	58,8	78,1	64,9	85,1	74,6	65,2
	feb	70,9	71,6	69,6	62,8	79,4	69,6	87,3	74,5	68,0
	mar	64,9	61,0	58,0	57,0	88,0	63,0	94,0	72,0	63,2
	apr	71,1	66,0	67,0	65,0	91,0	65,0	92,0	75,0	67,0
	maj	70,1	63,5	65,4	67,3	90,4	65,4	90,4	66,4	66,4
	jun	61,0	54,7	55,7	66,0	73,6	58,5	90,6	67,0	59,0
	jul	56,8	50,0	52,0	57,1	74,5	52,0	81,6	68,4	56,3
	aug	57,2	50,0	55,1	58,2	71,4	55,1	74,5	64,3	55,0
	sep	54,9	52,8	51,9	56,6	60,4	52,8	79,3	57,6	53,4
	okt	54,2	49,0	52,0	60,0	60,0	52,0	80,0	55,0	51,4
	nov	52,5	49,0	48,0	62,8	53,9	48,0	68,6	52,0	49,9
	dec	50,0	45,5	49,1	57,3	51,8	46,4	66,4	54,6	48,1
2023	jan	49,7	49,0	42,3	59,6	50,0	49,0	68,3	60,6	49,0
	feb	49,0	46,8	47,9	50,0	53,2	46,8	66,0	51,1	49,9
	mar	50,0	50,0	47,1	52,9	51,0	48,0	72,6	58,8	49,3
	apr	54,5	59,0	57,0	54,0	44,0	56,0	58,0	58,0	52,7
	maj	54,2	55,1	57,1	57,1	45,9	53,1	59,2	61,2	51,0
	jun	45,1	42,2	46,1	50,0	44,1	50,0	53,9	55,9	45,4
	jul	52,6	55,6	48,9	54,4	50,0	50,0	61,1	60,0	50,7
	aug	47,3	41,5	48,1	55,7	48,1	44,3	67,9	50,9	46,7
	sep	44,9	43,0	44,0	49,0	45,0	42,0	58,0	56,0	44,5
	okt	46,8	44,3	45,3	55,7	44,3	44,3	60,4	52,8	45,9
	nov	46,7	46,2	46,2	49,0	46,2	43,3	57,7	51,0	46,7
	dec	47,4	44,8	47,9	47,9	51,0	42,7	54,2	56,3	47,1
2024	jan	50,8	46,9	54,1	51,0	53,1	46,9	55,1	54,1	49,9
	feb	53,5	54,0	59,0	45,0	54,0	51,0	64,0	63,0	53,1
	mar	55,9	56,3	57,3	52,1	57,3	54,2	59,4	62,5	54,9
	apr	51,6	51,0	50,0	54,2	52,1	52,1	62,5	55,2	52,3
	maj	54,2	56,4	57,3	50,0	50,9	57,3	55,5	59,1	54,8
	jun	51,3	51,8	49,1	50,9	53,6	52,7	54,6	55,5	52,4
	jul	53,6	52,5	53,8	52,5	56,3	52,5	57,5	60,0	51,8
	aug	51,5	50,0	50,9	49,1	57,4	52,8	54,6	52,8	51,7
	sep	46,1	47,3	43,8	43,8	49,1	49,1	47,3	55,4	47,3

Silf / Swedbanks Inköpschefsindex för tjänster – mål och metodik

<i>Historik</i>	Silf och Swedbank AB, publ gör den första gemensamma – interna – beräkningen av "Inköpschefsindex för den privata tjänstesektorn" för de fyra ingående komponenterna under 2005. I december 2010 offentliggjordes indextalet för första gången. Förebild var det amerikanska inköpschefsindexet för övriga näringslivet, Non-Manufacturing Index, och det svenska PMI som för första gången publicerades i november 1994.								
<i>Deltagare</i>	Över 200 inköpschefer i den privata tjänstesektorn.								
<i>Publicering</i>	Tredje bankdagen i varje månad, kl 08:30.								
<i>Undersökningsperiod</i>	Jämförelse med föregående månad.								
<i>Sammansättning av PMI – tjänster (%)</i>	<table border="0"> <tr> <td>Orderingång (i det egna företaget)</td> <td>35</td> </tr> <tr> <td>Affärsvolym (i det egna företaget)</td> <td>25</td> </tr> <tr> <td>Sysselsättning (i det egna företaget)</td> <td>20</td> </tr> <tr> <td>Leverantörernas leveranstider</td> <td>20</td> </tr> </table>	Orderingång (i det egna företaget)	35	Affärsvolym (i det egna företaget)	25	Sysselsättning (i det egna företaget)	20	Leverantörernas leveranstider	20
Orderingång (i det egna företaget)	35								
Affärsvolym (i det egna företaget)	25								
Sysselsättning (i det egna företaget)	20								
Leverantörernas leveranstider	20								
<i>Övriga nyckeltal (ingår ej i PMI – tjänster)</i>	<p>Orderstock</p> <p>Leverantörernas insatsvarupriser</p> <p>Planerad affärsvolym närmaste halvåret</p>								
<i>Frågebatteriet</i>	Frågorna som ställs till respondenterna avser månatliga förändringar där respondenterna får svara på om det har ökat, minskat eller har varit en oförändrad utveckling jämfört med närmast föregående månad								
<i>Mål</i>	<p>Snabb konjunkturindikator</p> <p>Enkel statistik och lätt tolkning</p> <p>Statistik med relativt korta publiceringsintervaller</p> <p>Ständig kontakt med välinformerad yrkesgrupp</p>								
<i>Beräkning</i>	Enligt s k diffusionsindex. Positiva förändringar tas fram i procent för de fem delindexarna. Till detta tal adderas den procentuella andelen oförändrade svar multiplicerat med 0,5. Sedan viktas de olika delindexarna enligt ovan för att komma fram till totalindex. Inköpschefsindex för tjänster anger inga aktivitetsnivåer utan månadsvisa förändringar av konjunkturen i tjänstesektorn. De säsongrensade siffrorna redovisas i första hand.								
<i>"Break even"</i>	Skiljelinjen mellan upp- och nedgång i konjunkturen bland tjänsteföretagen har – i linje med amerikansk praxis – fastställts till 50. Någon överdriven exakt tillämpning av denna gräns eller "neutral" tillväxtzon bör dock inte göras. 49,7 eller 50,3 ger inte särskilt olikartade konjunktursignaler utifrån totalindexet för PMI – tjänster.								

- ”Composite index”** Från och med januari 2019 publicerar Swedbank/Silf ett *Composite index* för Inköpschefsindex. Composite indexet bygger på Inköpschefsindex för tillverkningsindustrin och för tjänstesektorn. SCB:s vikter för produktionsvärdeindex (PVI) används, där industrin får en vikt om 28 procent och tjänstesektorn för 72 procent. Sammanvägningen bygger på säsongrensade värden från de traditionella PMI-undersökningarna från och med oktober 2005. Composite Index är en snabb månatlig konjunkturindikator för hela ekonomin och som samvarierar väl med BNP-tillväxten. Indexet publiceras tredje vardagen i varje månad kl 08:30 i samband med att tjänste-PMI offentliggörs.
- Säsongrensning** Swedbank/Silf använder en utveckling av X-11 algoritmen som säsongrensning (X-13-ARIMA SEATS) för inköpschefsindex för industrin och för tjänstesektorn från och med januari 2019. Programmet har utvecklats av US Census Bureau och ingår i Macrobonds applikationer, se bifogad länk <https://help.macrobond.com/analyses/filters/seasonaladjustmentx13/>. Den nya säsongrensningssmetoden innebär att tidigare publicerade säsongrensade serier har reviderats. De äldre säsongrensade serierna kommer dock att finnas tillgängliga i Macrobonds databaser eller hos Swedbank.

Vid framtagningen och analysen av Inköpschefsindex (PMI – Purchasing Managers Index) tror vi oss ha använt tillförlitliga källor och bearbetningsrutiner. Swedbank AB (publ) och Silf kan dock inte garantera analysernas riktighet eller fullständighet och påtar sig inte något ansvar för innehållets, siffrornas, bearbetningens, kommentarernas eller övrig informations riktighet eller fullständighet.

Detta material är framställt i informationssyfte och ska inte anses utgöra en investeringsrekommendation enligt artikel 3(1)(35) Marknadsmisbruksförordningen nr 596/2014 (”MAR”) och mottagaren bör inte teckna sig i eller köpa några finansiella instrument eller värdepapper enbart på grundval av informationen som nämns här. Materialet utgör inte heller ett erbjudande om att köpa eller sälja finansiella instrument, ingå en transaktion som involverar något finansiellt instrument eller någon handelsstrategi eller ses som någon officiell bekräftelse eller officiell värdering av någon transaktion som nämns här. Vidare är materialet inte avsett att utgöra någon ekonomisk och/eller juridisk rådgivning. Mottagaren uppmanas att basera eventuella beslut på annat underlag.

Varken Swedbank AB (publ), Silf eller dess anställda ska kunna göras ansvariga för förlust eller skada, direkt eller indirekt, på grund av eventuella fel eller brister i detta material. Mottagaren är ensam ansvarig för vad den väljer att göra med informationen i detta material.

Inget av materialet, varken i dess helhet eller delar av innehåller, får överföras, kopieras eller distribueras till någon annan part om inte annat avtalats skriftligen med Swedbank AB (publ) och Silf.